

TOTAL

One-Stop Tools Station

TOTAL

PISTOLA A IMPATTO 3/4"

TAT40342



IT



CE



3/4"

Istruzioni di sicurezza



Attenzione

Leggere tutte le avvertenze di sicurezza e tutte le istruzioni. La mancata osservanza di tutte le avvertenze e le istruzioni può causare scosse elettriche, incendi e/o lesioni gravi.

Nota: salvare tutte le avvertenze e le istruzioni per riferimenti futuri. A causa del nostro programma di ricerca, sviluppo e innovazione in corso, questo documento è soggetto a modifiche senza preavviso.

Linee guida generali sulla sicurezza

Questo prodotto fa parte di un sistema ad alta pressione e le seguenti precauzioni di sicurezza devono essere seguite in ogni momento insieme a qualsiasi altra norma di sicurezza esistente.

1. Si prega di leggere attentamente il manuale di questo prodotto.
2. È necessario conoscere a fondo i comandi e l'uso corretto dell'apparecchiatura.
3. Solo le persone che conoscono a fondo queste istruzioni possono utilizzare l'utensile pneumatico.
4. Non superare la pressione nominale di qualsiasi componente del sistema.
Non superare la pressione di esercizio massima dell'utensile pneumatico (90 PSI). L'utensile pneumatico potrebbe esplodere e causare gravi lesioni.
5. Scollegare l'utensile pneumatico dall'alimentazione dell'aria prima di sostituire gli utensili o gli accessori e quando non è in funzione.
6. Indossare sempre occhiali di sicurezza certificati/approvati e protezioni per l'udito durante il funzionamento della macchina.
7. Non indossare indumenti larghi o che contengano accessori o cravatte, ecc., che potrebbero impigliarsi nelle parti mobili dell'utensile e causare gravi lesioni personali.
8. Non indossare gioielli, orologi, documenti d'identità, bracciali, collane, ecc. quando si utilizzano strumenti in quanto possono rimanere impigliati nelle parti in movimento e causare gravi lesioni.
9. Assicurarsi che il grilletto non sia premuto quando si collega il tubo dell'aria. La macchina potrebbe essere avviata accidentalmente.
10. Non fare mai leva sullo strumento quando non è applicato a un oggetto di lavoro. Gli accessori devono essere fissati saldamente. Gli accessori allentati possono causare lesioni gravi.
11. Proteggere le linee dell'aria da danni o forature.
12. Non puntare mai uno strumento ad aria su te stesso o un'altra persona. Potrebbero verificarsi gravi lesioni.
13. Controllare i tubi dell'aria per la debolezza o l'usura prima di ogni utilizzo. Assicurati che tutte le connessioni siano sicure.
14. Tenere tutti i dadi, i bulloni o le viti serrati e assicurarsi che l'apparecchiatura sia in condizioni operative sicure.
15. Non mettere le mani vicino o sotto le parti in movimento.



Avvertimento

Non utilizzare il prodotto in modo improprio, esposizione eccessiva alle vibrazioni, lavorare in posizioni scomode e movimenti di lavoro ripetitivi.

16. Tenere lontani i bambini e gli astanti durante il funzionamento di questo strumento.
17. Se lo strumento è danneggiato, farlo riparare prima di utilizzarlo.

18. Non fumare durante l'uso.
19. Rimani sempre vigile e attento a ciò che stai facendo. Non utilizzare il prodotto se si è stanchi o sotto l'effetto di farmaci o altre sostanze. Un momento di disattenzione durante il funzionamento delle gru può causare gravi lesioni personali.



Importante

Le avvertenze menzionate in questo manuale non possono coprire tutte le possibili condizioni e situazioni che possono verificarsi. Gli operatori devono usare il buon senso e utilizzare questo strumento con cautela per evitare lesioni.

1) Sicurezza dell'area di lavoro

- a. Mantenere l'area di lavoro pulita e ben illuminata per evitare incidenti.
- b. Non utilizzare utensili elettrici in atmosfere esplosive, ad esempio in presenza di liquidi, gas o polveri infiammabili che possono provocare incendi.
- c. Tenere lontani bambini e altre persone non autorizzate durante l'utilizzo di un utensile elettrico. Le distrazioni possono farti perdere il controllo dello strumento.

2) sicurezza elettrica

- a. Le spine dell'utensile elettrico devono corrispondere alla presa. Non modificare mai la spina in alcun modo. L'uso di una spina adatta riduce il rischio di scosse elettriche.
- b. Evitare il contatto corporeo con superfici messe a terra come tubi, radiatori, cucine e frigoriferi. C'è un rischio maggiore di scosse elettriche se il tuo corpo è collegato a terra.
- c. Non esporre gli utensili elettrici alla pioggia o all'umidità. L'ingresso di acqua in un utensile elettrico aumenterà il rischio di scosse elettriche.
- d. Non utilizzare mai il cavo per trasportare, tirare o scollegare l'utensile elettrico. Tenere il cavo lontano da fonti di calore o olio.
- e. Quando si utilizza un utensile elettrico all'aperto, utilizzare una prolunga adatta per l'uso esterno.

3) Sicurezza personale

- a. Stai sempre attento, osserva quello che stai facendo e usa il buon senso quando usi lo strumento.
- b. Non utilizzare un utensile elettrico se si è stanchi o sotto l'effetto di farmaci o altre sostanze.
- c. Indossare dispositivi di protezione individuale. Indossare sempre una protezione per gli occhi. Dispositivi di protezione come una maschera antipolvere, scarpe di sicurezza antiscivolo, elmetto o protezioni per l'udito utilizzati in condizioni adeguate ridurranno le lesioni personali. Inoltre, non indossare abiti larghi o gioielli.
- d. Impedire l'accensione involontaria dello strumento. Assicurarsi che l'interruttore sia in posizione off prima di collegarlo alla fonte di alimentazione e spostarsi.

4) Servizio

- a. Far riparare il proprio elettroutensile da una persona qualificata e utilizzare parti di ricambio consigliate dal produttore. Ciò garantirà il mantenimento della sicurezza dell'utensile elettrico.

Altre regole di sicurezza



Si prega di leggere il manuale di istruzioni prima dell'uso.



Conformità CE.



Indossare occhiali di sicurezza, protezione dell'udito e una maschera.



I rifiuti di prodotti elettrici non devono essere smaltiti con i rifiuti domestici. Si prega di riciclare presso le strutture appropriate. Verificare con l'autorità locale o il rivenditore per consigli sul riciclaggio.



Allarme di sicurezza. Utilizzare solo accessori supportati dal produttore.

Altri rischi

Anche utilizzando l'elettrotroutensile come prescritto, non è possibile eliminare tutti i fattori di rischio residui:

- a. Difetti sanitari derivanti dall'emissione di vibrazioni se l'utensile elettrico viene utilizzato per un periodo di tempo più lungo o se non viene gestito e mantenuto correttamente.
- b. Lesioni e danni materiali dovuti a infissi rotti che si rompono improvvisamente.



Attenzione

Questo elettrotroutensile produce un campo elettromagnetico durante il funzionamento. Questo campo può, in alcune circostanze, interferire con impianti medici attivi o passivi.



Per ridurre il rischio di lesioni gravi, si consiglia alle persone con impianti medici di consultare il proprio medico prima di utilizzare questo elettrotroutensile.

Se il cavo è danneggiato o tagliato durante il lavoro, non toccare il cavo, scollegare immediatamente l'utensile pneumatico. Non utilizzare mai la macchina con un cavo danneggiato.

La macchina non deve essere umida e non deve essere utilizzata in un ambiente umido.



Attenzione

Il funzionamento sicuro di questa macchina è possibile solo quando le informazioni operative o di sicurezza sono state lette completamente e le istruzioni in esse contenute sono state rigorosamente seguite.



Dati tecnici

Scheda dati	
Nessuna velocità di carico	4000/min
Coppia massima	1600 Nm (1180 piedi-libbra)
Consumo d'aria medio	256 l/min (9 CFM)
Pressione dell'aria	6,3 bar (90 PSI)
Ingresso aria	3/8"
Tubo dell'aria	1/2"
Attacco per pistola	19 mm
Lunghezza	234 mm
Il peso	5,9 kg

Funzionamento

Prima di ogni utilizzo

- Scaricare l'acqua dal serbatoio del compressore d'aria e la condensa dalle linee dell'aria. (Fare riferimento al manuale d'uso del compressore d'aria.)
- Lubrificare lo strumento. (Fare riferimento alla sezione "Manutenzione" del manuale).
- Seleziona le spine necessarie. La presa deve corrispondere alla dimensione dell'azionamento dell'avvitatore pneumatico.
- Collegare l'avvitatore pneumatico alla fonte d'aria con il tubo della misura consigliata.

Impostare

- Accendi il compressore d'aria e lascia che il serbatoio si riempia.
- Impostare il regolatore del compressore d'aria su 90 PSI. Questo avvitatore pneumatico funziona a una pressione massima dell'aria di 90 PSI.
- Premere il grilletto per iniziare a utilizzare lo strumento.
- Rilasciare il grilletto per fermare lo strumento.
- Quando si cambiano le spine, spegnere sempre l'alimentazione dell'aria per evitare lesioni.
- Al termine del lavoro, spegnere il compressore d'aria e riporre l'utensile pneumatico dopo la lubrificazione.

Manutenzione



Attenzione

Quando si esegue la manutenzione, utilizzare solo parti di ricambio approvate dal produttore. L'uso di qualsiasi altra sostituzione può creare pericolo o causare danni al prodotto.

Manutenzione

Lubrificazione

Gli utensili pneumatici richiedono lubrificazione per tutta la vita degli utensili. Il motore pneumatico e il cuscinetto utilizzano aria compressa per azionare l'utensile, poiché l'umidità nell'aria compressa arrugginisce il motore pneumatico e altre parti sul lato degli strumenti, pertanto è necessaria una lubrificazione quotidiana. La mancata lubrificazione corretta dell'utensile pneumatico ridurrà drasticamente la durata dell'utensile e annullerà la garanzia.

Questo utensile pneumatico richiede lubrificazione prima dell'uso iniziale, nonché prima e dopo ogni utilizzo aggiuntivo. Per lubrificare manualmente l'utensile pneumatico:

1. Rimuovere eventuali accessori dall'azionamento di utensili pneumatici, quali: boccole, scalpelli, ecc.
2. Scollegare lo strumento dalla fonte di alimentazione dell'aria, posizionare l'ingresso dell'aria rivolto verso l'alto.
3. Tirare il grilletto e inserire circa 5 cc di olio per utensili pneumatici nella presa d'aria. (Premere il grilletto aiuterà a far circolare l'olio nel motore.)

Nota: utilizzare olio SAE n. 10 se l'olio per utensili pneumatici non è disponibile..



Avvertimento

Tenere fuori dalla portata dei bambini. In caso di ingestione, non provocare il vomito, chiamare immediatamente un medico.

4. Collegare lo strumento alla fonte d'aria, coprire l'estremità di scarico con un asciugamano e lasciarlo funzionare per circa 20-30 secondi.

L'olio in eccesso nel motore viene immediatamente espulso dalla luce di scarico. Dirigere sempre la luce di scarico lontano da persone o oggetti.

Magazzinaggio

L'utensile pneumatico deve essere lubrificato prima dello stoccaggio. Seguire le istruzioni in "Lubrificazione" ad eccezione del passaggio 4.



Avvertimento

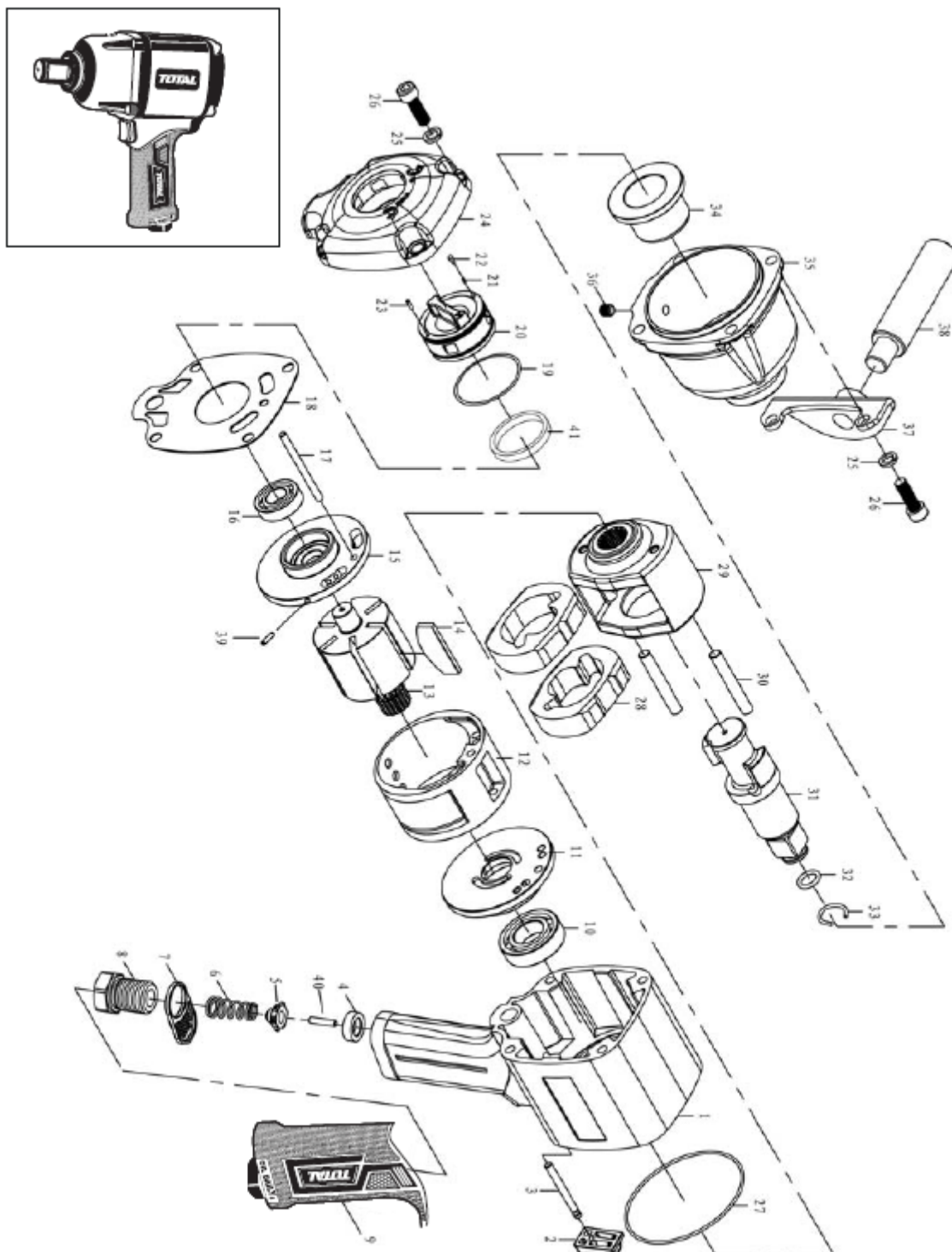
Evitare che liquidi dei freni, benzina, prodotti petroliferi, oli penetranti, ecc. vengano in nessun momento a contatto con le parti in plastica. Le sostanze chimiche possono danneggiare, indebolire o distruggere la plastica, provocando gravi lesioni personali e danni materiali.

Ambiente



- Non smaltire gli apparecchi elettrici come rifiuti urbani indifferenziati, utilizzare impianti di raccolta differenziata.
- Contattare l'autorità locale per informazioni sui sistemi di raccolta disponibili.
- Se gli apparecchi elettrici vengono smaltiti nelle discariche, le sostanze pericolose possono infiltrarsi nelle falde acquifere ed entrare nella catena alimentare, danneggiando la salute e il benessere.
- Riciclare le materie prime invece di smaltirle come rifiuti.
- La macchina, gli accessori e l'imballaggio devono essere selezionati per un riciclaggio ecologico.

Vista esplosa



TOTAL

One-Stop Tools Station

TOTAL



PISTOLA A IMPATTO 3/4"

3/4"