

TOTAL

One-Stop Tools Station

TOTAL

PISTOLET À CHOCS 3/4"

TAT40342



FR



CE



3/4"

Consignes de sécurité



Mise en garde

Lisez tous les avertissements de sécurité et toutes les instructions. Le non-respect de tous les avertissements et instructions peut entraîner un choc électrique, un incendie et/ou des blessures graves.

Remarque : Conservez tous les avertissements et instructions pour référence future. En raison de notre programme de I+D+I en cours, ce document peut être modifié sans préavis.

Consignes générales de sécurité

Ce produit fait partie d'un système à haute pression et les précautions de sécurité suivantes doivent être suivies à tout moment ainsi que toutes les autres règles de sécurité existantes.

1. Veuillez lire attentivement le manuel de ce produit.
2. Vous devez être parfaitement familiarisé avec les commandes et l'utilisation correcte de l'équipement.
3. Seules les personnes parfaitement familiarisées avec ces instructions peuvent utiliser l'outil pneumatique.
4. Ne dépassez pas la pression nominale de tout composant du système.
Ne dépassez pas la pression de fonctionnement maximale de l'outil pneumatique (90 PSI). L'outil pneumatique pourrait exploser et causer des blessures graves.
5. Débranchez l'outil pneumatique de l'alimentation en air avant de changer d'outil ou d'accessoire et lorsqu'il n'est pas utilisé.
6. Portez toujours des lunettes de sécurité et une protection auditive certifiées/approuvées lors de l'utilisation de la machine.
7. Ne portez pas de vêtements amples ou de vêtements contenant des attaches ou des attaches lâches, etc., qui pourraient s'emmêler dans les pièces mobiles de l'outil et causer des blessures graves.
8. Ne portez pas de bijoux, montres, cartes d'identité, bracelets, colliers, etc. lors de l'utilisation d'outils, car ils peuvent se coincer dans les pièces mobiles et causer des blessures graves.
9. Assurez-vous que la gâchette n'est pas enfoncée lors de la connexion du tuyau d'air. La machine pourrait être démarrée accidentellement.
10. Ne soulevez jamais l'outil lorsqu'il n'est pas appliqué à un objet de travail. Les accessoires doivent être solidement fixés. Les accessoires lâches peuvent causer des blessures graves.
11. Protégez les conduites d'air contre les dommages ou les perforations.
12. Ne dirigez jamais un outil pneumatique vers vous-même ou vers une autre personne. Des blessures graves pourraient survenir.
13. Vérifiez les tuyaux d'air pour la faiblesse ou l'usure avant chaque utilisation. Assurez-vous que toutes les connexions sont sécurisées.
14. Gardez tous les écrous, boulons ou vis serrés et assurez-vous que l'équipement est en bon état de fonctionnement.
15. Ne mettez pas vos mains à proximité ou sous les pièces mobiles.



Mise en garde

Ne pas utiliser le produit à mauvais escient, exposition excessive aux vibrations, travail dans des positions inconfortables et mouvements de travail répétitifs.

16. Tenez les enfants et les passants éloignés pendant l'utilisation de cet outil.
17. Si l'outil est endommagé, faites-le réparer avant de l'utiliser.

18. Ne pas fumer pendant l'utilisation.
19. Restez toujours vigilant et attentif à ce que vous faites. N'utilisez pas le produit si vous êtes fatigué ou sous l'influence de médicaments ou d'autres substances. Un moment d'inattention pendant l'utilisation des grues peut entraîner des blessures graves.



Important

Les avertissements mentionnés dans ce manuel ne peuvent pas couvrir toutes les conditions et situations possibles qui peuvent se produire. Les opérateurs doivent faire preuve de bon sens et utiliser cet outil avec prudence pour éviter les blessures.

1) Sécurité de la zone de travail

- a. Gardez la zone de travail propre et bien éclairée pour éviter les accidents.
- b. N'utilisez pas d'outils électriques dans des atmosphères explosives, telles qu'en présence de liquides, de gaz ou de poussières inflammables susceptibles de provoquer des incendies.
- c. Tenez les enfants et les autres personnes non autorisées à l'écart lors de l'utilisation d'un outil électrique. Les distractions peuvent vous faire perdre le contrôle de l'outil.

2) Sécurité électrique

- a. Les fiches des outils électriques doivent correspondre à la prise. Ne modifiez jamais la fiche de quelque manière que ce soit. L'utilisation d'une fiche appropriée réduit le risque de choc électrique.
- b. Évitez tout contact corporel avec des surfaces mises à la terre telles que des tuyaux, des radiateurs, des cuisinières et des réfrigérateurs. Il existe un risque accru de choc électrique si votre corps est mis à la terre.
- c. N'exposez pas les outils électriques à la pluie ou à l'humidité. L'eau pénétrant dans un outil électrique augmentera le risque de choc électrique.
- d. N'utilisez jamais le cordon pour transporter, tirer ou débrancher l'outil électrique. Gardez le câble à l'écart de la chaleur ou de l'huile.
- e. Lorsque vous utilisez un outil électrique à l'extérieur, utilisez une rallonge adaptée à une utilisation en extérieur.

3) Sécurité personnelle

- a. Restez toujours vigilant, surveillez ce que vous faites et faites preuve de bon sens lorsque vous utilisez l'outil.
- b. N'utilisez pas d'outil électrique si vous êtes fatigué ou sous l'influence de médicaments ou d'autres substances.
- c. Porter un équipement de protection individuelle. Portez toujours des lunettes de protection. L'équipement de protection tel qu'un masque anti-poussière, des chaussures de sécurité antidérapantes, un casque ou une protection auditive utilisé dans les conditions appropriées réduira les blessures corporelles. Ne portez pas non plus de vêtements amples ni de bijoux.
- d. Empêchez l'outil de s'allumer par inadvertance. Assurez-vous que l'interrupteur est en position d'arrêt avant de vous connecter à la source d'alimentation et de vous déplacer.

4) Service

- a. Faites entretenir votre outil électrique par une personne qualifiée et utilisez les pièces de rechange recommandées par le fabricant. Cela garantira que la sécurité de l'outil électrique est maintenue.

Autres règles de sécurité



Veillez lire le mode d'emploi avant utilisation.



Conformité CE.



Portez des lunettes de sécurité, une protection auditive et un masque.



Les déchets de produits électriques ne doivent pas être jetés avec les ordures ménagères. Veuillez recycler dans les installations appropriées. Vérifiez auprès de votre autorité locale ou de votre revendeur pour obtenir des conseils de recyclage.



Alerte de sécurité. Utilisez uniquement des accessoires pris en charge par le fabricant.

Autres risques

Même lorsque l'outil électrique est utilisé conformément aux prescriptions, il n'est pas possible d'éliminer tous les facteurs de risque résiduels :

- a. Problèmes de santé résultant de l'émission de vibrations si l'outil électrique est utilisé pendant une longue période ou s'il n'est pas géré et entretenu correctement.
- b. Blessures et dommages matériels dus à des appareils brisés qui se cassent soudainement.



Mise en garde

Cet outil électrique produit un champ électromagnétique pendant son fonctionnement. Ce champ peut, dans certaines circonstances, interférer avec des implants médicaux actifs ou passifs.



Pour réduire le risque de blessures graves, nous recommandons aux personnes portant des implants médicaux de consulter leur médecin avant d'utiliser cet outil électrique.

Si le câble est endommagé ou coupé pendant le travail, ne touchez pas le câble, débranchez immédiatement l'outil pneumatique. N'utilisez jamais la machine avec un câble endommagé.

La machine ne doit pas être humide et ne doit pas être utilisée dans un environnement humide.



Attention

Le fonctionnement en toute sécurité de cette machine n'est possible que lorsque les informations d'utilisation ou de sécurité sont entièrement lues et que les instructions qu'elles contiennent sont strictement suivies.



Données techniques

Fiche technique	
Pas de vitesse de chargement	4000/min
Couple maximal	1600Nm (1180Ft-lb)
Consommation d'air moyenne	256L/min (9CFM)
Pression de l'air	6,3 bars (90 psi)
Entrée d'air	3/8"
Tuyau d'air	1/2"
Attelage de pistolet	19mm
Longueur	234mm
Lester	5,9 kg

Fonctionnement

Avant chaque utilisation

- Vidanger l'eau du réservoir du compresseur d'air et la condensation des conduites d'air. (Reportez-vous au manuel d'utilisation du compresseur d'air.)
- Lubrifier l'outil. (Reportez-vous à la section "Entretien" du manuel).
- Sélectionnez les prises nécessaires. La douille doit correspondre à la taille d'entraînement de la clé à chocs pneumatique.
- Connectez la clé à chocs pneumatique à la source d'air avec le tuyau de taille recommandée.

Mettre en place

- Allumez le compresseur d'air et laissez votre réservoir se remplir.
- Réglez le régulateur du compresseur d'air sur 90 PSI. Cette clé à chocs pneumatique fonctionne à une pression d'air maximale de 90 PSI.
- Appuyez sur la gâchette pour commencer à utiliser l'outil.
- Relâchez la gâchette pour arrêter l'outil.
- Lors du changement de bougies, coupez toujours l'alimentation en air pour éviter les blessures.
- Lorsque le travail est terminé, éteignez le compresseur d'air et rangez l'outil pneumatique après la lubrification.

Entretien



Attention

Lors de l'entretien, n'utilisez que des pièces de rechange approuvées par le fabricant. L'utilisation de tout autre remplacement peut créer un danger ou endommager le produit.

Entretien

Lubrification

Les outils pneumatiques nécessitent une lubrification tout au long de la durée de vie des outils. Le moteur pneumatique et le roulement utilisent de l'air comprimé pour entraîner l'outil, car l'humidité de l'air comprimé rouillera le moteur pneumatique et d'autres pièces

sur le côté des outils. Une lubrification quotidienne est donc nécessaire. Ne pas lubrifier correctement votre outil pneumatique réduira considérablement la durée de vie de l'outil et annulera votre garantie.

Cet outil pneumatique nécessite une lubrification avant la première utilisation, ainsi qu'avant et après chaque utilisation supplémentaire. Pour lubrifier manuellement l'outil pneumatique :

1. Retirez tous les accessoires de l'entraînement des outils pneumatiques, tels que : bagues, burins, etc.
2. Débranchez l'outil de la source d'alimentation en air, positionnez l'entrée d'air vers le haut.
3. Appuyez sur la gâchette et mettez environ 5 cc d'huile pour outil pneumatique dans l'entrée d'air. (Appuyer sur la gâchette aidera à faire circuler l'huile dans le moteur.)

Remarque : Utilisez de l'huile SAE #10 si l'huile pour outils pneumatiques n'est pas disponible.



Mise en garde

Garder hors de la portée des enfants. En cas d'ingestion, ne pas faire vomir, appeler immédiatement un médecin.

4. Connectez l'outil à la source d'air, couvrez l'extrémité d'échappement avec une serviette et laissez-le fonctionner pendant environ 20 à 30 secondes.

Tout excès d'huile dans le moteur est immédiatement expulsé par l'orifice d'échappement. Dirigez toujours l'orifice d'échappement loin des personnes ou des objets.

Stockage

L'outil pneumatique doit être lubrifié avant le stockage. Suivez les instructions sous "Lubrification" sauf pour l'étape 4.



Mise en garde

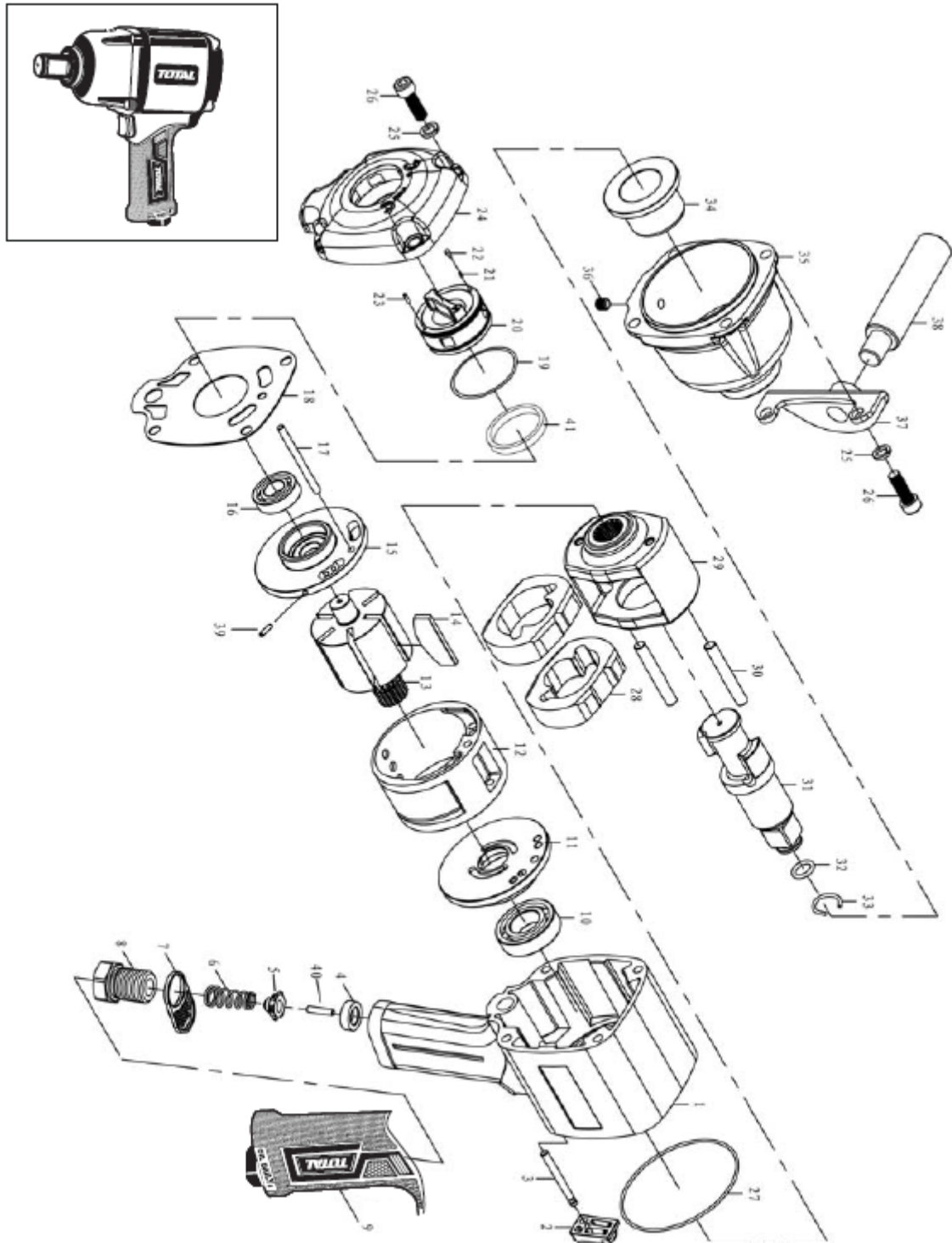
Ne jamais mettre en contact des liquides de freins, de l'essence, des produits à base de pétrole, des dégrippants, etc., avec des pièces en plastique. Les produits chimiques peuvent endommager, affaiblir ou détruire le plastique, ce qui peut entraîner des blessures graves et des dommages matériels.

Environnement



- Ne jetez pas les appareils électriques avec les déchets municipaux non triés, utilisez des installations de collecte séparées.
- Contactez votre autorité locale pour obtenir des informations sur les systèmes de collecte disponibles.
- Si les appareils électriques sont jetés dans des décharges, des substances dangereuses peuvent s'infiltrer dans les eaux souterraines et pénétrer dans la chaîne alimentaire, ce qui nuit à votre santé et à votre bien-être.
- Recyclez les matières premières au lieu de les jeter comme des déchets.
- La machine, les accessoires et les emballages doivent être triés pour un recyclage respectueux de l'environnement.

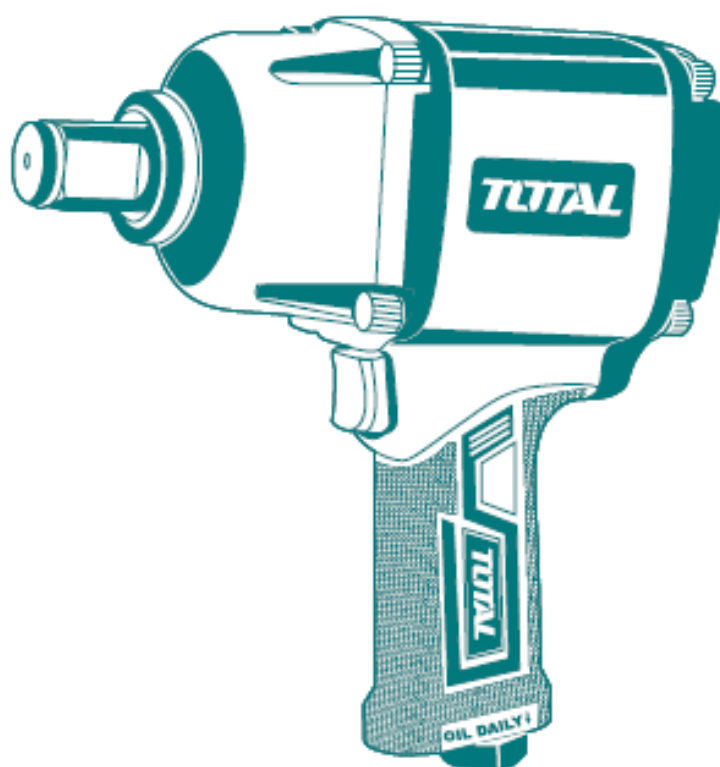
Vue éclatée



TOTAL

One-Stop Tools Station

TOTAL



PISTOLET À CHOCS 3/4"

3/4"