

TOTAL

One-Stop Tools Station

TOTAL

PISTOLA PULVERIZAÇÃO

TAT10605



PT



CE



600cc

Instruções de segurança



Cuidado

Leia os avisos e instruções de segurança. O não cumprimento delas pode causar choque elétrico, incêndio e/ou ferimentos graves.

Nota: Guarde este manual para referência futura. Devido a atualizações técnicas do produto, este documento está sujeito a alterações sem aviso prévio.

1) Segurança da área de trabalho

- a. Mantenha a área de trabalho limpa e bem iluminada para evitar acidentes.
- b. Não use ferramentas em atmosferas explosivas, como na presença de líquidos inflamáveis, gases ou poeira que possam causar incêndios.
- c. Mantenha crianças e outras pessoas não autorizadas afastadas enquanto estiver usando uma ferramenta. Distrações podem fazer com que você perca o controle da ferramenta.

2) Segurança pessoal

- a. Fique sempre alerta, observe o que está fazendo e use o bom senso ao usar a ferramenta.
- b. Não use a ferramenta se estiver cansado ou sob a influência de medicamentos ou outras substâncias.
- c. Use EPI adequado. Equipamentos de proteção, como máscara contra poeira, sapatos de segurança antiderrapantes, capacete ou proteção auditiva e ocular, usados nas condições adequadas, reduzirão os ferimentos. Também não use roupas largas ou jóias.
- d. Evite que a ferramenta ligue involuntariamente.

3) Serviço

- a. Mandar consertar sua ferramenta por uma pessoa qualificada e usar peças de reposição recomendadas pelo fabricante. Isso garantirá que a segurança da ferramenta elétrica seja mantida.

Outros riscos

Mesmo quando a ferramenta elétrica é usada conforme prescrito, não é possível eliminar todos os fatores de risco residuais:

- a. Defeitos de saúde resultantes da emissão de vibração se a ferramenta for usada por um longo período de tempo ou se não for gerenciada e mantida adequadamente.
- b. Ferimentos e danos materiais devido a equipamentos quebrados quebrando repentinamente.



Cuidado

Esta ferramenta elétrica produz um campo eletromagnético durante a operação. Este campo pode, em algumas circunstâncias, interferir em implantes médicos ativos ou passivos.



Para reduzir o risco de ferimentos graves, recomendamos que as pessoas com implantes médicos consultem seu médico antes de usar esta ferramenta elétrica.

A máquina não deve estar húmida e não deve ser utilizada num ambiente húmido.



Atenção

A operação segura desta máquina só é possível quando as informações operacionais ou de segurança são totalmente lidas e as instruções nelas contidas são rigorosamente seguidas.



Regras de segurança



Por favor, leia o manual de instruções antes de usar.



Conformidade CE.



Use óculos de segurança, proteção auditiva e máscara.



Os resíduos de produtos elétricos não devem ser eliminados com o lixo doméstico. Por favor, recicle nas instalações apropriadas. Consulte a sua autoridade local ou revendedor para obter conselhos sobre reciclagem.



Alerta de segurança. Use apenas acessórios suportados pelo fabricante.

Dados técnicos

Ficha técnica	
Ø Diâmetro do bocal (mm)	1,3 mm
Largura de pulverização (mm)	180 - 260 milímetros
Fluxo de ar (s/m)	5 - 9 seg/m
Pressão de trabalho (bar)	3 barras
Capacidade do tanque	600ml

Avisos de operação e usos

Avisos de operação

- Mantenha a área de trabalho ventilada e livre de produtos inflamáveis.
- Não pulverize em corpos humanos ou animais para evitar danos aos olhos e à pele.
- Use dispositivos de proteção como máscara contra poeira e óculos de proteção durante a pulverização.
- Isole ou alivie a pressão dentro do dispositivo antes da limpeza ou manutenção.
- Não use arame para limpar as ranhuras e bicos para evitar danos às peças e pulverização anormal.
- Não mergulhe a pistola e seus componentes em solventes por muito tempo. Retire e seque ao ar após terminar a limpeza.
- Não verifique à força se as tintas grudarem.
- Use apenas acessórios incluídos ou aprovados pelo fabricante. O uso de qualquer acessório não recomendado para uso com esta ferramenta pode ser perigoso.

Usos e finalidade

O produto é projetado para pulverização de tinta. É utilizado em exigentes operações de pintura de móveis comuns, automóveis, equipamentos eletrônicos e mecânicos, entre outros.

- A distância de pulverização deve estar entre 150mm e 200mm
- Viscosidade 18 ± 2 para melhor resultado.

Meio Ambiente



- Não descarte aparelhos elétricos como lixo municipal indiferenciado, use instalações de coleta separada.
- Entre em contato com a autoridade local para obter informações sobre os sistemas de coleta disponíveis.
- Se os aparelhos elétricos forem descartados em aterros sanitários, substâncias perigosas podem se infiltrar nas águas subterrâneas e entrar na cadeia alimentar, prejudicando sua saúde e bem-estar.
- Recicle matérias-primas em vez de descartá-las como lixo.
- A máquina, os acessórios e a embalagem devem ser separados para reciclagem ecologicamente correta.

Solução de problemas

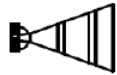
Problemas com pistola





Problema	Possível causa	Solução
Não pinta	O ar comprimido não entra	Verifique a mangueira de suprimento de ar
	O botão de ajuste da válvula não está totalmente aberto	Regule o botão da válvula de acordo com o padrão
	Alta viscosidade da tinta	Diluir de acordo com a fórmula de tinta padrão
A tinta derrama no bocal quando o gatilho é liberado.	Válvula de agulha e bico não combinam	Coloque o bico e a válvula de agulha adequados de acordo com os padrões.
	Abrasão da válvula de agulha Abrasão do bocal	Substitua a válvula de agulha Substitua o bico
Vazamento do bico de fluxo de ar quando o gatilho é liberado	Mancha dentro da válvula de ar	Desmonte a válvula de ar e limpe as peças internas.
	Danos no anel de vedação da válvula de ar ou na mola da válvula de ar	Substitua a mola da válvula de ar ou o anel de vedação
Excesso de tinta no bico causa gotas de tinta quando o gatilho é puxado	Instalação incorreta do bico na cabeça da pistola	Instale o bico corretamente
	O bocal de fluxo de ar está bloqueado	Limpe completamente a capa de ar
Vazamento de tinta do bico e da válvula de agulha	Arranhões, danos ou abrasão na base interna do bocal	Substitua o bico
	Bocal externo danificado ou abrasivo	Substitua a válvula de agulha
	Válvula de agulha ou bico não vedado devido a junta suja	Remova materiais estranhos ou excesso de tinta.
	Incompatibilidade de bico e válvula de agulha	Equipar com bico ou válvula de agulha de acordo com os padrões
	Válvula de agulha suja	Limpe e lubrifique a válvula de agulha
	Cartucho de vedação da válvula de agulha sujo	Remova o cartucho de vedação e limpe-o.
Excesso de tinta	Instalação incorreta do bico.	Instale de acordo com os padrões.
	Válvula de agulha ou vazamento no bico	Substitua o cartucho de vedação
Excesso de tinta no bocal de fluxo de ar	Danos no bico de fluxo de ar	Substitua o bocal de fluxo de ar
	Obstrução do bocal de fluxo de ar causada pelo acúmulo de tinta rebote na boca	Limpe completamente o bocal de fluxo de ar
Vazamento de tinta do cartucho de vedação da válvula de agulha	Abrasão ou afrouxamento do cartucho de vedação da válvula de agulha	Aperte ou substitua o bujão de vedação conforme necessário
	Abrasão da válvula de agulha	Substitua a válvula de agulha
A válvula de ar está cega quando o gatilho é controlado	Curvatura da raiz da válvula de ar	Substitua as peças quebradas
	Raiz da válvula de ar suja	Descubra-o e lave-o
Vazamento da raiz da válvula de ar	Abrasão ou perda do anel de vedação dentro da válvula de ar	Substitua o anel de vedação
Quando o gatilho é puxado, a válvula de ar não funciona (sua raiz não pode se encaixar na válvula)	Curvatura da raiz da válvula de ar	Substitua a raiz da válvula de ar quebrada
	Raiz da válvula de ar suja	Abaixe a válvula de ar e limpe-a.

Dureza ao puxar o gatilho	Parafusos do eixo Sujos	Limpe os parafusos do eixo
	Válvula de agulha suja	Válvula de agulha limpa
	O cartucho de vedação da válvula de agulha está muito apertado	Regular e lubrificar o bujão de vedação
	Danos na mola da válvula de agulha ou na mola da válvula de ar	Substitua a mola
A tinta vaza pela válvula de agulha na parte superior da alça	Abrasão ou perda do anel de vedação	Substitua o anel de vedação
O anel de localização do bico de fluxo de ar não funciona	Localizando a rosca suja do anel	Lave a frente da pistola em solvente.
	Localizando distorção ou rachadura do anel	Substitua o anel de localização
A válvula de setor não pode ser ajustada	Danos ou rachaduras no anel de vedação interno	Substitua o anel de vedação
	Parafuso de ajuste manchado de tinta	Retire e lave bem.
Sem spray local	Instalação inadequada do bico ou espaçador	Reintegração
	Dano do espaçador	Substituir espaçador
Válvula de controle de setor solto ou válvula de entrada	Abrasão do anel de vedação interno	Substitua o anel de vedação
Vazamento de ar do espaçador e anel de vedação	Danos no espaçador e no anel de vedação	-
	Espaçador e anel de vedação manchados com tinta	Retire e lave
A válvula de controle de ar na alça da pistola não funciona	Danos ou rachaduras no anel de vedação interno	Substitua o anel de vedação
	Parafuso de ajuste manchado de tinta	Retire e lave
Pulverizador trêmulo ou parada da pistola	Não há tinta suficiente no balde	Adicione a tinta
	bocal desaparefuso	Parafuso no bocal
	Válvula de agulha ou abrasão do anel de vedação	Substitua a pistola ou o anel de vedação
	Tampa de vedação da agulha solta	Tampa de vedação de parafuso
	Junta do tubo de pintura solta	Junta do equipamento do tubo de pintura

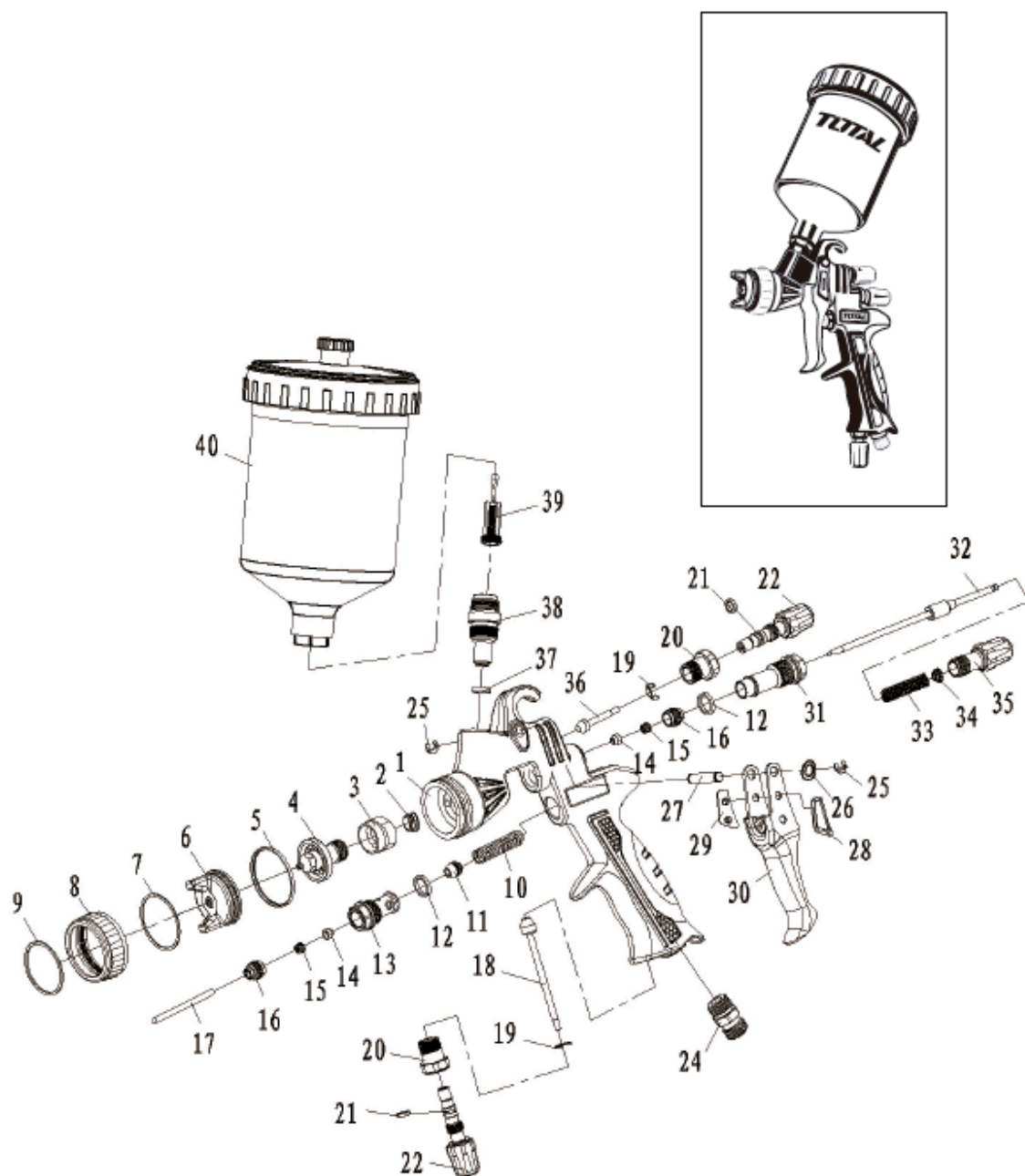
Nota: Se depois de efectuar as seguintes verificações a sua pistola de pintura continuar a não funcionar, contacte o seu distribuidor oficial Total.

Problemas de pulverização

	<ol style="list-style-type: none"> 1. Vazamentos de ar na junção do bico de alimentação e suporte do bico 2. Vazamentos de ar na junção do espaçador e da pistola 3. Vazamentos de ar no parafuso de vedação da agulha 4. Vazamentos de ar na junção do canal de alimentação e na câmara de carregamento 	<ol style="list-style-type: none"> 1. Limpe as juntas dos bicos e o porta-bicos e reinstale-os; substituí-los; As funções de substituição de peças estão quebradas. 2. Reinstale as juntas das peças após a limpeza; substitua as peças se as juntas estiverem quebradas. 3. Aperte o parafuso de vedação da agulha. 4. Reinstale e aperte as juntas relevantes após a limpeza.
---	--	---

	<p>Bloqueio no orifício de ventilação do bico de fluxo de ar, causando saída de ar desequilibrada</p>	<p>Remova a matéria estranha e lave com uma escova de cabelo em vez de produtos de limpeza de metal para evitar danos.</p>
	<ol style="list-style-type: none"> 1. Danos ou matéria sólida presa à folga do bocal de alimentação e bocal de fluxo de ar 2. Material estranho aderido à porta de descarga do bocal de alimentação 	<ol style="list-style-type: none"> 1. Remova os materiais sólidos e substitua as peças quebradas 2. Reinstale o bico de alimentação e o conjunto da válvula de agulha após limpar suas juntas.
	<ol style="list-style-type: none"> 1. Baixa viscosidade 2. Tinta em excesso 	<ol style="list-style-type: none"> 1. Aumente a viscosidade da tinta 2. Reduza o spray de tinta com o regulador de amplitude, mas também reduzirá a faixa de spray
	<ol style="list-style-type: none"> 1. Alta viscosidade 2. Tinta em excesso 	<ol style="list-style-type: none"> 1. Adicione diluentes para reduzir a viscosidade 2. Aumente a tinta pulverizada com regulador de amplitude

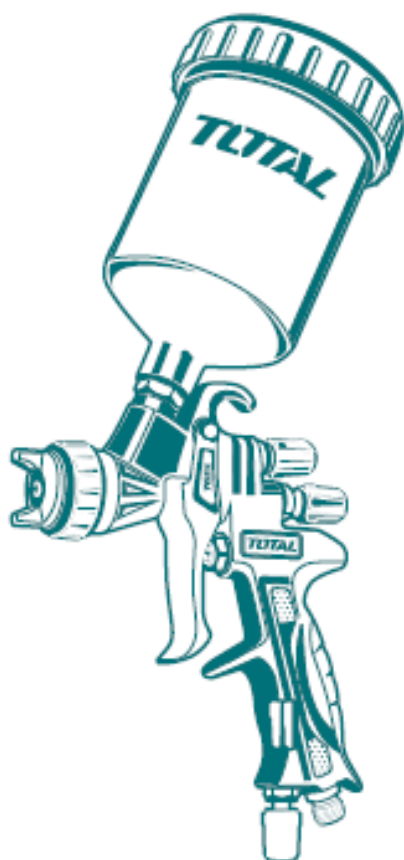
Vista expandida



TOTAL

One-Stop Tools Station

TOTAL



PISTOLA PULVERIZAÇÃO

600cc