

TOTAL

One-Stop Tools Station

TOTAL

PISTOLET À PEINTURE

TAT10605



FR



CE



600cc

Consignes de sécurité



Mise en garde

Lisez les avertissements et les instructions de sécurité. Le non-respect de ces consignes peut entraîner un choc électrique, un incendie et/ou des blessures graves.

Remarque : Conservez ce manuel pour référence future. En raison des mises à jour techniques du produit, ce document peut être modifié sans préavis.

1) Sécurité de la zone de travail

- a. Gardez la zone de travail propre et bien éclairée pour éviter les accidents.
- b. N'utilisez pas d'outils dans des atmosphères explosives, comme en présence de liquides, de gaz ou de poussières inflammables pouvant provoquer des incendies.
- c. Éloignez les enfants et les autres personnes non autorisées lors de l'utilisation d'un outil. Les distractions peuvent vous faire perdre le contrôle de l'outil.

2) Sécurité personnelle

- a. Restez toujours vigilant, surveillez ce que vous faites et faites preuve de bon sens lorsque vous utilisez l'outil.
- b. N'utilisez pas l'outil si vous êtes fatigué ou sous l'influence de médicaments ou d'autres substances.
- c. Utiliser une EPI adaptée. L'équipement de protection tel qu'un masque anti-poussière, des chaussures de sécurité antidérapantes, un casque ou une protection auditive et oculaire utilisé dans les conditions appropriées réduira les blessures corporelles. Ne portez pas non plus de vêtements amples ni de bijoux.
- d. Empêchez l'outil de s'allumer par inadvertance.

3) Service

- a. Faites entretenir votre outil par une personne qualifiée et utilisez les pièces de rechange recommandées par le fabricant. Cela garantira que la sécurité de l'outil électrique est maintenue.

Autres risques

Même lorsque l'outil électrique est utilisé conformément aux prescriptions, il n'est pas possible d'éliminer tous les facteurs de risque résiduels :

- a. Défauts de santé résultant de l'émission de vibrations si l'outil est utilisé pendant une longue période ou s'il n'est pas géré et entretenu correctement.
- b. Blessures et dommages matériels dus à des appareils brisés qui se cassent soudainement.



Mise en garde

Cet outil électrique produit un champ électromagnétique pendant son fonctionnement. Ce champ peut, dans certaines circonstances, interférer avec des implants médicaux actifs ou passifs.



Pour réduire le risque de blessures graves, nous recommandons aux personnes portant des implants médicaux de consulter leur médecin avant d'utiliser cet outil électrique.

La machine ne doit pas être humide et ne doit pas être utilisée dans un environnement humide.



Attention

Le fonctionnement en toute sécurité de cette machine n'est possible que lorsque les informations d'utilisation ou de sécurité sont entièrement lues et que les instructions qu'elles contiennent sont strictement suivies.



Règles de sécurité



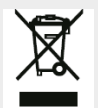
Veillez lire le mode d'emploi avant utilisation.



Conformité CE.



Portez des lunettes de sécurité, une protection auditive et un masque.



Les déchets de produits électriques ne doivent pas être jetés avec les ordures ménagères. Veuillez recycler dans les installations appropriées. Vérifiez auprès de votre autorité locale ou de votre revendeur pour obtenir des conseils de recyclage.



Alerte de sécurité. Utilisez uniquement des accessoires pris en charge par le fabricant.

Données techniques

Fiche technique	
Ø Diamètre buse (mm)	1,3 mm
Largeur de pulvérisation (mm)	180 – 260mm
Débit d'air (s/m)	5 – 9 s/mois
Pression de travail (bar)	3 barres
Capacité du réservoir	600ml

Avertissements de fonctionnement et d'utilisation

Avertissements de fonctionnement

- Gardez la zone de travail ventilée et exempte de produits inflammables.
- Ne pas vaporiser sur le corps humain ou animal pour éviter d'endommager les yeux et la peau.
- Porter des dispositifs de protection tels qu'un masque anti-poussière et des lunettes lors de la pulvérisation.
- Isoler ou relâcher la pression à l'intérieur de l'appareil avant le nettoyage ou l'entretien.
- N'utilisez pas de fil pour nettoyer les fentes et les buses pour éviter d'endommager les pièces et une pulvérisation anormale.
- Ne plongez pas le pistolet pulvérisateur et ses composants dans des solvants pendant une longue période. Sortez et séchez à l'air après avoir terminé le nettoyage.
- Ne le vérifiez pas de force si les peintures collent ensemble.
- Utilisez uniquement les accessoires inclus ou approuvés par le fabricant. L'utilisation de tout accessoire non recommandé pour cet outil peut être dangereuse.

Utilisations et but

Le produit est conçu pour la pulvérisation de peinture. Il est utilisé dans les opérations de peinture exigeantes pour les meubles courants, les automobiles, les équipements électroniques et mécaniques, entre autres.

- La distance de pulvérisation doit être comprise entre 150 mm et 200 mm
- Viscosité 18 ± 2 pour un meilleur résultat.

Environnement



- Ne jetez pas les appareils électriques avec les déchets municipaux non triés, utilisez des installations de collecte séparées.
- Contactez votre autorité locale pour obtenir des informations sur les systèmes de collecte disponibles.
- Si les appareils électriques sont jetés dans des décharges, des substances dangereuses peuvent s'infiltrer dans les eaux souterraines et pénétrer dans la chaîne alimentaire, ce qui nuit à votre santé et à votre bien-être.
- Recyclez les matières premières au lieu de les jeter comme des déchets.
- La machine, les accessoires et les emballages doivent être triés pour un recyclage respectueux de l'environnement.

Solution de problèmes

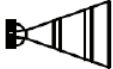




Problèmes de pistolet

Problème	Cause possible	La solution
Ne peint pas	L'air comprimé n'entre pas	Vérifiez le tuyau d'alimentation en air
	Le bouton de réglage de la valve n'est pas complètement ouvert	Réglez le bouton de la vanne conformément à la norme
	Viscosité élevée de la peinture	Diluer selon la formule de peinture standard
La peinture se répand dans la buse lorsque la gâchette est relâchée.	La valve à pointeau et la buse ne correspondent pas	Installez la buse et le robinet à pointeau appropriés conformément aux normes.
	Abrasion de la valve à pointeau	Remplacer la soupape à pointeau
	Abrasion des buses	Remplacer la buse
Fuite de la buse d'écoulement d'air lorsque la gâchette est relâchée	Tache à l'intérieur de la valve à air	Démontez la vanne d'air et nettoyez les pièces internes.
	Endommagement de la bague d'étanchéité de la vanne d'air ou du ressort de la vanne d'air	Remplacer le ressort de soupape d'air ou la bague d'étanchéité
Un excès de peinture dans la buse provoque des gouttes de peinture lorsque la gâchette est enfoncée	Mauvaise installation de la buse dans la tête du pistolet	Installez la buse correctement
	La buse de débit d'air est bloquée	Nettoyez soigneusement le chapeau d'air
Fuite de peinture de la buse et de la vanne à pointeau	Rayure, dommage ou abrasion à la base intérieure de la buse	Remplacer la buse
	Buse extérieure endommagée ou abrasive	Remplacer la soupape à pointeau
	Vanne à pointeau ou buse non étanche en raison d'un joint sale	Enlevez les corps étrangers ou l'excès de peinture.
	Incompatibilité entre la buse et la soupape à pointeau	Équipé d'une buse ou d'une vanne à pointeau selon les normes
	Soupape à pointeau sale	Nettoyer et lubrifier la soupape à pointeau
	Cartouche de joint de soupape à pointeau sale	Retirez la cartouche d'étanchéité et nettoyez-la.
Excès de peinture	Mauvaise installation de la buse.	Installer selon les normes.
	Vanne à pointeau ou fuite de buse	Remplacer la cartouche d'étanchéité
Excès de peinture dans la buse de débit d'air	Dommages à la buse de flux d'air	Remplacer la buse de débit d'air
	Obstruction de la buse d'écoulement d'air causée par l'accumulation de peinture de rebond dans la bouche	Nettoyez soigneusement la buse de flux d'air
Fuite de peinture de la cartouche de joint de soupape à pointeau	Abrasion ou desserrage de la cartouche d'étanchéité du pointeau	Serrer ou remplacer le bouchon d'étanchéité au besoin
	Abrasion de la valve à pointeau	Remplacer la soupape à pointeau
La valve à air est terne lorsque la gâchette est contrôlée	Courbure de racine de valve d'air	Remplacer les pièces cassées
	Racine de soupape d'air sale	Le découvrir et le laver

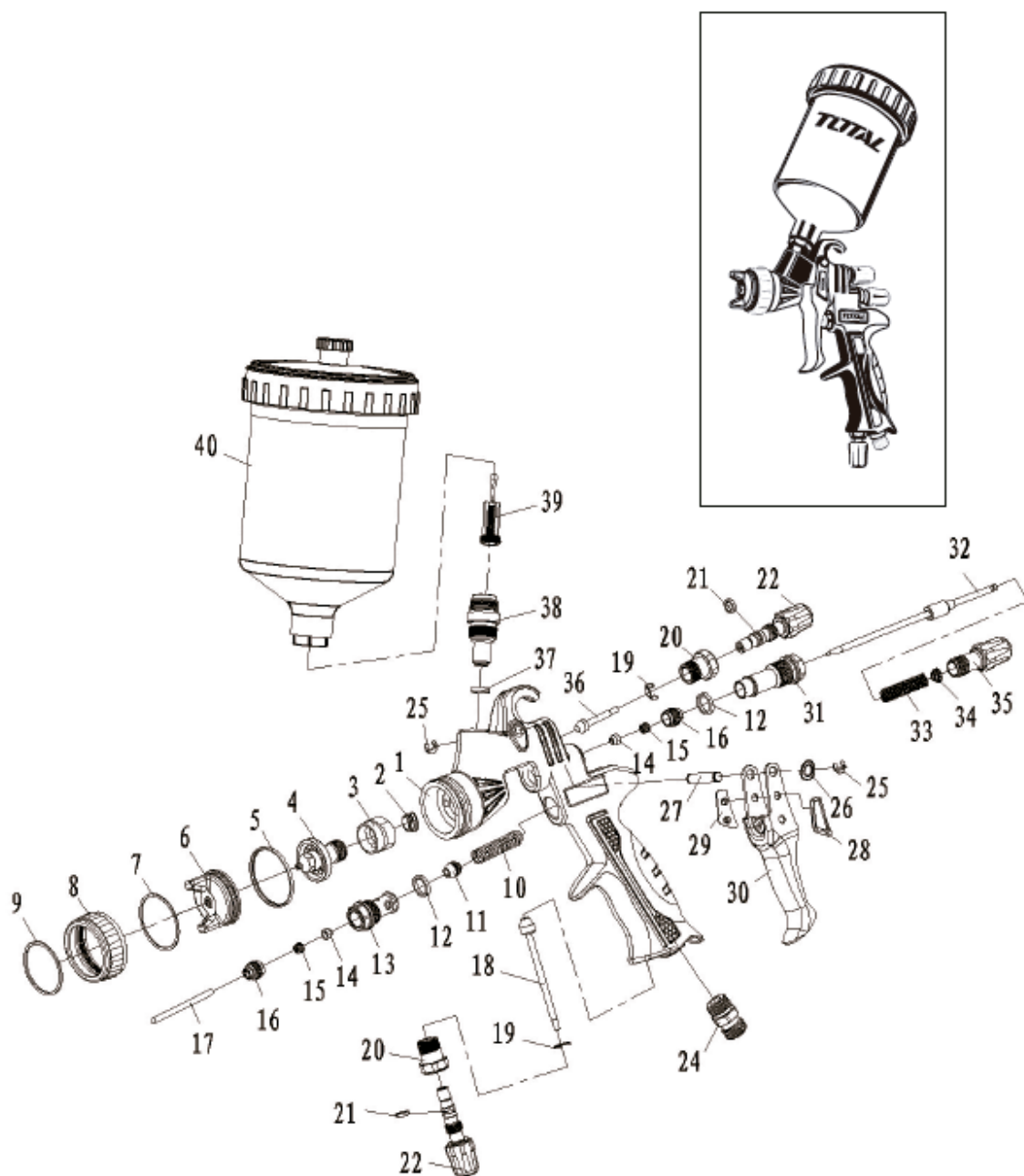
Fuite à la racine de la soupape à air	Abrasion ou perte de la bague d'étanchéité à l'intérieur de la vanne d'air	Remplacer la bague d'étanchéité
Lorsque la gâchette est tirée, la valve à air ne fonctionne pas (sa racine ne peut pas se brancher sur la valve)	Courbure de racine de valve d'air	Remplacer la racine de la valve à air cassée
	Racine de soupape d'air sale	Abaissez la vanne d'air et nettoyez-la.
Dureté lors de l'appui sur la gâchette	Vis de broche sales	Nettoyer les vis de broche
	Soupape à pointeau sale	Nettoyer la soupape à pointeau
	La cartouche d'étanchéité de la valve à pointeau est trop serrée	Régler et lubrifier le bouchon d'étanchéité
	Endommagement du ressort de la soupape à pointeau ou du ressort de la soupape à air	Remplacer le ressort
La peinture fuit de la valve à pointeau en haut de la poignée	Abrasion ou perte de la bague d'étanchéité	Remplacer la bague d'étanchéité
La bague de positionnement de la buse de flux d'air ne peut pas fonctionner	Anneau de localisation du fil sale	Laver l'avant du pistolet dans un solvant.
	Localisation de la distorsion ou de la fissure de l'anneau	Remplacer la bague de positionnement
La vanne de secteur ne peut pas être réglée	Dommages ou fissures sur la bague d'étanchéité intérieure	Remplacer la bague d'étanchéité
	Vis de réglage tachée de peinture	Descendez-le et lavez-le bien.
Pas de pulvérisation localisée	Mauvaise installation de la buse ou de l'entretoise	Réintégration
	Dommages à l'entretoise	Remplacer l'entretoise
Soupape de commande de secteur desserrée ou soupape d'admission	Abrasion de la bague d'étanchéité intérieure	Remplacer la bague d'étanchéité
Fuite d'air de l'entretoise et de la bague d'étanchéité	Endommagement de l'entretoise et de la bague d'étanchéité	-
	Entretoise et bague d'étanchéité tachées de peinture	Descendez-le et lavez-le
La soupape de commande d'air sur la poignée du pistolet pulvérisateur ne peut pas fonctionner	Dommages ou fissures sur la bague d'étanchéité intérieure	Remplacer la bague d'étanchéité
	Vis de réglage tachée de peinture	Descendez-le et lavez-le
Pulvérisation tremblante ou arrêt du pistolet	Pas assez de peinture dans le seau	Ajouter la peinture
	Buse dévissée	Visser la buse
	Abrasion de la soupape à pointeau ou de la bague d'étanchéité	Remplacer le pistolet ou la bague d'étanchéité
	Bouchon d'étanchéité d'aiguille desserré	Bouchon à vis
	Joint de tube de peinture desserré	Joint d'équipement de tube de peinture

Nota : Si après avoir effectué les vérifications suivantes votre pistolet ne fonctionne toujours pas, contactez votre distributeur officiel Total.

Problèmes de pulvérisation

	<ol style="list-style-type: none"> 1. Fuites d'air dans la jonction de la buse d'alimentation et du porte-buse 2. Fuites d'air à la jonction de l'entretoise et du pistolet 3. Fuites d'air dans la vis d'étanchéité de l'aiguille 4. Fuites d'air dans la jonction du canal d'alimentation et du godet de chargement 	<ol style="list-style-type: none"> 1. Nettoyez les joints de buse et le porte-buse et réinstallez-les ; remplacez-les ; les fonctions de remplacement des pièces sont cassées. 2. Réinstallez les joints des pièces après le nettoyage ; remplacer les pièces si les joints sont brisés. 3. Serrez la vis d'étanchéité de l'aiguille. 4. Réinstallez et serrez les joints pertinents après le nettoyage.
	<p>Blocage dans le trou d'aération de la buse de débit d'air, provoquant une sortie d'air déséquilibrée</p>	<p>Retirez les corps étrangers et lavez avec une brosse à cheveux au lieu de nettoyants métalliques pour éviter tout dommage.</p>
	<ol style="list-style-type: none"> 1. Dommages ou corps solides attachés au dégagement de la buse d'alimentation et de la buse de débit d'air 2. Corps étranger adhérent à l'orifice de décharge de la buse d'alimentation 	<ol style="list-style-type: none"> 1. Retirez les matières solides et remplacez les pièces cassées 2. Réinstallez l'assemblage de la buse d'alimentation et de la soupape à pointe après avoir nettoyé leurs joints.
	<ol style="list-style-type: none"> 1. Faible viscosité 2. Surpulvérisation de peinture 	<ol style="list-style-type: none"> 1. Augmenter la viscosité de la peinture 2. Réduisez le jet de peinture avec le régulateur d'amplitude, mais cela réduira également la largeur de pulvérisation
	<ol style="list-style-type: none"> 1. Haute viscosité 2. Surpulvérisation de peinture 	<ol style="list-style-type: none"> 1. Ajouter des diluants pour réduire la viscosité 2. Augmentez la peinture pulvérisée avec le régulateur d'amplitude

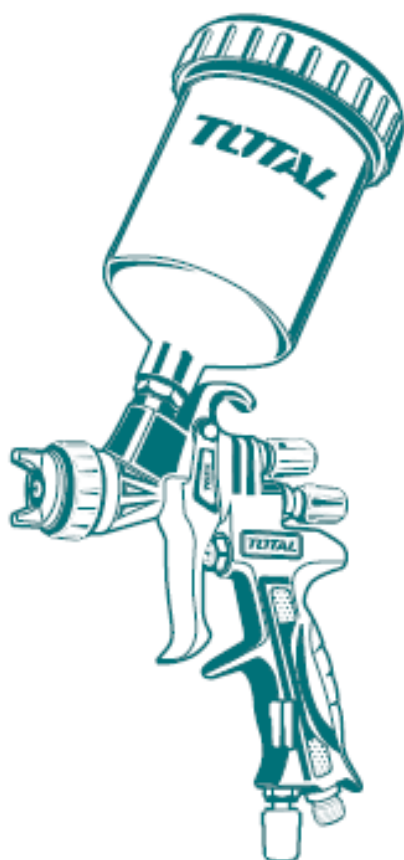
Vue éclatée



TOTAL

One-Stop Tools Station

TOTAL



PISTOLET À PEINTURE

600cc