

# TOTAL

One-Stop Tools Station

TOTAL

## LUCIDATRICE A BATTERIA

TAPLI2001



# 20V

# Istruzioni di sicurezza



## Attenzione

Leggere tutte le avvertenze di sicurezza e tutte le istruzioni. La mancata osservanza delle avvertenze e delle istruzioni può causare scosse elettriche, incendi e/o lesioni gravi.

*Nota: salvare tutte le avvertenze e le istruzioni per riferimenti futuri.* A causa del nostro programma di ricerca, sviluppo e innovazione in corso, le specifiche in questo documento sono soggette a modifiche senza preavviso.

### 1) Sicurezza dell'area di lavoro

- a. Mantenere l'area di lavoro pulita e ben illuminata per evitare incidenti.
- b. Non utilizzare utensili elettrici in atmosfere esplosive, ad esempio in presenza di liquidi, gas o polveri infiammabili che possono provocare incendi.
- c. Tenere lontani bambini e altre persone non autorizzate durante l'utilizzo di un utensile elettrico. Le distrazioni possono farti perdere il controllo dello strumento.

### 2) Sicurezza elettrica

- a. Le spine dell'utensile elettrico devono corrispondere alla presa. Non modificare mai la spina in alcun modo. L'uso di una spina adatta riduce il rischio di scosse elettriche.
- b. Evitare il contatto corporeo con superfici messe a terra come tubi, radiatori, cucine e frigoriferi. C'è un rischio maggiore di scosse elettriche se il tuo corpo è collegato a terra.
- c. Non esporre gli utensili elettrici alla pioggia o all'umidità. L'ingresso di acqua in un utensile elettrico aumenterà il rischio di scosse elettriche.
- d. Non utilizzare mai il cavo per trasportare, tirare o scollegare l'utensile elettrico. Tenere il cavo lontano da fonti di calore o olio.
- e. Quando si utilizza un utensile elettrico all'aperto, utilizzare una prolunga adatta per l'uso esterno.
- f. Se l'utilizzo dell'utensile in un luogo umido è inevitabile, utilizzare un'alimentazione protetta da un dispositivo a corrente residua (RCD) per ridurre il rischio di scosse elettriche.
- g. Assicurarsi che la tensione di rete sia la stessa della tensione sulla targhetta dell'utensile. Rimuovere la spina dalla presa prima di effettuare qualsiasi regolazione o manutenzione.

### 3) Sicurezza personale

- a. Stai sempre attento, osserva quello che stai facendo e usa il buon senso quando usi lo strumento.
- b. Non utilizzare un utensile elettrico se si è stanchi o sotto l'effetto di farmaci o altre sostanze.
- c. Indossare dispositivi di protezione individuale. Indossare sempre una protezione per gli occhi. Dispositivi di protezione come una maschera antipolvere, scarpe di sicurezza antiscivolo, elmetto o protezioni per l'udito utilizzati in condizioni adeguate ridurranno le lesioni personali. Inoltre, non indossare abiti larghi o gioielli.

- d. Impedire l'accensione involontaria dello strumento. Assicurarsi che l'interruttore sia in posizione off prima di collegarlo alla fonte di alimentazione e spostarsi.
- e. Rimuovere eventuali chiavi di regolazione o chiavi inglesi prima di accendere l'utensile elettrico. Una chiave inglese regolabile o una chiave inglese posizionata in una parte rotante dell'utensile elettrico può causare gravi lesioni.
- f. Se si utilizzano dispositivi per l'aspirazione/raccolta della polvere, assicurarsi che siano collegati correttamente. Utilizzare questi dispositivi per ridurre i rischi legati alla polvere.

#### **4) Uso e cura degli utensili elettrici**

- a. Non forzare lo strumento. Utilizzare l'utensile elettrico corretto per ogni utilizzo.
- b. Non utilizzare l'utensile elettrico se il relativo interruttore di alimentazione non funziona. Qualsiasi utensile elettrico che non può essere controllato con l'interruttore è pericoloso e deve essere riparato.
- c. Utilizzare l'utensile elettrico, gli accessori, le punte, ecc. secondo queste istruzioni, tenendo conto delle condizioni di lavoro e del lavoro da svolgere. L'uso di questo utensile elettrico per un uso diverso da quello previsto potrebbe causare una situazione pericolosa.
- d. Conservare gli utensili elettrici fuori dalla portata dei bambini e non consentire a persone che non hanno familiarità con l'utensile di utilizzarlo.
- e. Tenere gli utensili elettrici in buone condizioni. Verificare la presenza di disallineamenti o inceppamenti di parti mobili, rottura di parti e qualsiasi altra condizione che possa influire sul funzionamento degli utensili elettrici. Se è danneggiato, far riparare l'utensile elettrico prima di utilizzarlo. Molti incidenti sono causati da utensili elettrici mal tenuti.

#### **5) Uso e cura della batteria**

- a) Ricaricare la batteria solo con il caricabatteria specificato dal produttore. Un caricatore non adatto può creare un pericolo di incendio.
- b) Utilizzare batterie appositamente designate. L'uso di altre batterie può comportare il rischio di lesioni o incendi.
- c) Quando le batterie non sono in uso, tenerlo lontano da altri oggetti metallici. Il cortocircuito dei terminali della batteria può causare ustioni o incendi.
- d) Condizioni abusive possono causare l'espulsione di liquido dalla batteria; evita il contatto. In caso di contatto accidentale, sciacquare immediatamente con acqua. Se il liquido viene a contatto con gli occhi, consultare anche un medico. Il liquido espulso dalla batteria può causare irritazioni o ustioni.
- e) Non utilizzare una batteria o uno strumento danneggiato o modificato. Possono mostrare un comportamento imprevedibile con conseguente incendio, esplosione o rischio di lesioni.
- f) Non esporre una batteria o uno strumento al fuoco oa calore eccessivo. L'esposizione al fuoco oa temperature superiori a 130°C può provocare un'esplosione.
- g) Segui tutte le istruzioni per la ricarica. Non caricare la batteria o l'utensile al di fuori dell'intervallo di temperatura specificato nelle istruzioni. Una carica impropria o una carica a temperature al di fuori dell'intervallo specificato può danneggiare la batteria o aumentare il rischio di incendio.

## 6) Servizio

- a. Far riparare il proprio elettroutensile da una persona qualificata e utilizzare parti di ricambio consigliate dal produttore. Ciò garantirà il mantenimento della sicurezza dell'utensile elettrico.

## Norme di sicurezza per un uso corretto



Doppio isolamento per una protezione aggiuntiva



Si prega di leggere il manuale di istruzioni prima dell'uso.



Conformità CE.



Indossare occhiali di sicurezza, protezioni per l'udito e una maschera antipolvere.



Bloccare, serrare o fissare/sbloccare o allentare.



Indossare calzature idonee protettive e antiscivolo.



Indossa guanti di sicurezza.



Spegnere il prodotto e scollegarlo dalla fonte di alimentazione prima di montaggio, pulizia, regolazioni, manutenzione, conservazione e trasporto.



I rifiuti di prodotti elettrici non devono essere smaltiti con i rifiuti domestici. Si prega di riciclare presso le strutture appropriate. Verificare con l'autorità locale o il rivenditore per consigli sul riciclaggio.



Allarme di sicurezza. Utilizzare solo accessori supportati dal produttore.



Caricare la batteria solo al di sotto di 40°C



Riciclare sempre le batterie



Non esporre la batteria al fuoco o alle alte temperature



Non esporre la batteria all'acqua

## Avvisi di sicurezza aggiuntivi

- Si prega di leggere attentamente il manuale e di essere consapevoli delle sue applicazioni e limitazioni, nonché dei potenziali rischi specifici associati a questo elettroutensile. Il rispetto di questa regola ridurrà il rischio di scosse elettriche o lesioni gravi.
- Indossare sempre una protezione per gli occhi adeguata. Gli occhiali per tutti i giorni non sono occhiali di sicurezza. Il rispetto di questa regola ridurrà il rischio di gravi lesioni personali.
- In alcuni ambienti sarà necessaria una protezione di sicurezza aggiuntiva. Ad esempio, l'area di lavoro può includere l'esposizione a un livello di rumore che può causare danni all'udito.
- È necessario indossare una maschera antipolvere, scarpe di sicurezza antiscivolo, elmetto o protezioni per l'udito nelle condizioni appropriate. L'utente deve assicurarsi che l'operatore e le altre persone presenti nell'area di lavoro dispongano e utilizzino le protezioni necessarie per un corretto utilizzo.
- Gli strumenti a batteria non devono essere collegati a una presa, quindi sono sempre in condizioni di lavoro. Prestare attenzione ai possibili pericoli quando non si utilizza lo strumento a batteria o quando si cambiano gli accessori. La conformità a questo standard ridurrà il rischio di scosse elettriche, incendi o gravi lesioni personali.
- Non posizionare gli utensili a batteria o le relative batterie vicino a fuoco o calore. Ciò ridurrà il rischio di esplosione e possibili lesioni.
- Utilizzare lo strumento solo per l'uso previsto. Non alterare o modificare questo strumento dal suo design o funzione originale.
- Tieni sempre presente che l'uso improprio e la manipolazione impropria di questo strumento possono causare lesioni a te stesso e agli altri.
- Non lasciare mai lo strumento incustodito se la batteria è installata.
- Tenere lo strumento e la sua impugnatura asciutti, puliti e privi di olio o grasso. Utilizzare sempre un panno pulito per la pulizia. Non utilizzare mai liquido dei freni, benzina, prodotti petroliferi o altri solventi aggressivi per pulire l'utensile. Il rispetto di questo standard ridurrà il rischio di perdita di controllo e di deterioramento della plastica dell'alloggiamento.

### Avviare

- Non utilizzare lo strumento se il grilletto non si attiva correttamente. Qualsiasi strumento che non può essere controllato con il grilletto è pericoloso e deve essere riparato.
- Non utilizzare uno strumento che non funziona correttamente.
- Maneggiare sempre lo strumento con cura:
  - Rispetta lo strumento come strumento di lavoro.
  - Non premere mai il grilletto a meno che l'attenzione non sia rivolta al lavoro.
  - Tenere gli altri a distanza di sicurezza dall'utensile mentre è in funzione, poiché potrebbe verificarsi un funzionamento accidentale e causare lesioni.

### Salva queste istruzioni

- Si prega di fare riferimento a loro frequentemente e di utilizzarli per educare gli altri che potrebbero utilizzare questo strumento. Se prestate a qualcuno questo strumento, prestategli anche queste istruzioni.

- Questo manuale contiene importanti istruzioni di sicurezza e operative. Prima di utilizzare lo strumento e/o il caricatore, leggere tutte le istruzioni e i simboli di attenzione.

### Avvertenze sul pacco batteria

- Pericolo di scossa. Non permettere a liquidi di entrare nel caricatore. Potrebbe provocare una scossa elettrica.
- Raccomandiamo l'uso di un dispositivo di corrente residua con una corrente residua nominale di 30 mA o inferiore.
- Pericolo bruciante. Per ridurre il rischio di lesioni, caricare solo batterie ricaricabili. Altri tipi di batterie possono esplodere e causare lesioni personali e danni.
- In determinate condizioni, con il caricatore collegato alla fonte di alimentazione, i contatti di ricarica esposti all'interno del caricatore potrebbero essere cortocircuitati da materiale estraneo conduttivo come lana d'acciaio, foglio di alluminio o qualsiasi accumulo di particelle metalliche deve essere tenuto lontano dalle cavità del caricatore. Scollegare sempre il caricabatteria dalla fonte di alimentazione quando non è presente la batteria nella cavità. Scollegare il caricatore prima della pulizia.
- Non tentare di caricare la batteria con altri caricatori non approvati dal produttore. Il caricabatterie e la batteria sono progettati specificamente per funzionare insieme.
- Questi caricatori non sono destinati ad alcun uso diverso dalla ricarica di batterie ricaricabili. Qualsiasi altro utilizzo può comportare il rischio di incendio, scossa elettrica o folgorazione.
- Non esporre il caricabatterie a pioggia o neve.
- Tirare la spina invece del cavo quando si scollega il caricabatterie. Ciò ridurrà il rischio di danneggiare la spina e il cavo di alimentazione. Assicurarsi che il cavo sia posizionato in modo che non venga calpestato, inciampato o soggetto a danni o sollecitazioni. Non utilizzare una prolunga a meno che non sia assolutamente necessario. L'uso di una prolunga inadeguata può comportare il rischio di incendi, scosse elettriche o folgorazione.
- Non posizionare alcun oggetto sopra il caricabatteria né collocare il caricabatteria su una superficie morbida che potrebbe ostruire le prese d'aria o le fessure e causare un calore interno eccessivo. Posizionare il caricabatterie in una posizione lontana da qualsiasi fonte di calore. Il caricatore è ventilato attraverso le fessure nella parte superiore e inferiore della custodia.
- Non utilizzare il caricabatteria se il cavo o la spina sono danneggiati; sostituirli immediatamente.
- Non utilizzare il caricabatterie se ha ricevuto un forte colpo, è caduto o è stato danneggiato in altro modo. Portalo in un centro di assistenza autorizzato.
- Non smontare il caricatore; portarlo a un centro di assistenza autorizzato quando è necessaria assistenza o riparazione. Il rimontaggio improprio può comportare il rischio di scosse elettriche, folgorazione o incendi.
- Nel caso in cui il cavo di alimentazione sia danneggiato, il cavo di alimentazione deve essere sostituito immediatamente dal produttore, dal suo agente di servizio o da una persona similmente qualificata per evitare qualsiasi rischio.
- Scollegare il caricabatterie dalla presa a muro prima di tentare qualsiasi pulizia. Ciò ridurrà il rischio di scosse elettriche. La rimozione della batteria non ridurrà questo rischio.
- Dichiarazione e verifica dei valori di emissione sonora.
  1. Valore di emissione sonora L (LpA, LpCpeak e LwA)

- LPA: 81dB(A)  
LWA: 92dB(A)
2. Rispettiva incertezza K (KpA, KpCpeak e KwA):  
KPA: 3dB  
KWA: 3dB
  3. Raccomandazione sulla protezione.
  4. Livello di vibrazione: indica <math><2,5 \text{ m/s}^2</math> o fornisce un valore.

## Altri rischi

Anche utilizzando l'elettrotensile come prescritto, non è possibile eliminare tutti i fattori di rischio residui:

- a. Difetti sanitari derivanti dall'emissione di vibrazioni se l'utensile elettrico viene utilizzato per un periodo di tempo più lungo o se non viene gestito e mantenuto correttamente.
- b. Lesioni e danni materiali dovuti a infissi rotti che si rompono improvvisamente.



### Attenzione

Questo elettrotensile produce un campo elettromagnetico durante il funzionamento. Questo campo può, in alcune circostanze, interferire con impianti medici attivi o passivi.



Per ridurre il rischio di lesioni gravi, si consiglia alle persone con impianti medici di consultare il proprio medico prima di utilizzare questo elettrotensile.

La macchina non deve essere umida e non deve essere utilizzata in un ambiente umido.



### Attenzione

Il funzionamento sicuro di questa macchina è possibile solo quando le informazioni operative o di sicurezza sono state lette completamente e le istruzioni in esse contenute sono state rigorosamente seguite.



## Dati tecnici

| Scheda dati                       |              |
|-----------------------------------|--------------|
| <b>Voltaggio</b>                  | 20V          |
| <b>Tipo di batteria</b>           | Li lone      |
| <b>nessuna velocità di carico</b> | 500-2800/min |
| <b>dimensione del pad</b>         | Ø150mm       |
| <b>Albero di uscita</b>           | M14          |

## Descrizione del prodotto

1. Pulsante di blocco del mandrino
2. Interruttore di accensione/spengimento
3. Display digitale
4. Pulsante di detrazione della velocità
5. Pulsante di aumento della velocità



*Nota: non tutti gli accessori illustrati o descritti potrebbero non essere inclusi nella fornitura standard.*

*Nota 2: Doppio isolamento: lo strumento è a doppio isolamento. Ciò significa che tutte le parti metalliche esterne sono elettricamente isolate dalla rete. Questo viene fatto posizionando barriere di isolamento tra i componenti elettrici e meccanici, rendendo superflua la messa a terra dell'utensile.*

## Impostare



### Attenzione

Non innestare mai il blocco del mandrino quando il mandrino è in movimento. Lo strumento potrebbe essere danneggiato.

### Installazione o rimozione del disco

- Rimuovere lo sporco o i corpi estranei dal pad.
- Premere il blocco del mandrino per impedire la rotazione del mandrino durante l'installazione.
- Avvitare il pad sull'albero.
- Svitare la pastiglia dal mandrino.



### Montaggio e rilascio della batteria

- Con la batteria carica, montare il pacco batteria sull'utensile (Fig.1).
- Premere il pulsante 7, quindi estrarre la batteria dal corpo principale della macchina.



Fig.1



## Accensione e spegnimento della macchina

- **Per accendere la macchina:** Premere il pulsante di accensione/spegnimento (2) nella posizione "I" per avviare la macchina. Il display LCD mostra "00".
- **Per spegnere la macchina:** Premere il pulsante in posizione off (posizione "O") e la macchina si spegne.



Fig.2

## regolazione della velocità

- **accelerare:** Premere il pulsante di aumento della velocità (5) dopo aver acceso la macchina. Il display LCD mostra i numeri 05, 08, 15, 20, 25, 30 quando si preme il pulsante, il che significa incrementi di velocità di 500 giri/min, 800 giri/min, 1500 giri/min, 2500 giri/min, 3000 giri/min relativamente.
- **rallentare:** Premere il pulsante di decelerazione (4) dopo aver acceso la macchina e quando la velocità della macchina è superiore a 500 giri/min. Il display LCD mostra i numeri 05, 08, 15, 20, 25, 30 quando si preme il pulsante, il che significa che i livelli di velocità di 500 giri/min, 800 giri/min, 1500 giri/min, 2500 giri/min, 3000 giri/min sono relativamente.



## Istruzioni sullo schermo LCD: selezione della velocità

| selezioni di velocità |                                   |                   |                      |
|-----------------------|-----------------------------------|-------------------|----------------------|
| Velocità              | Numeri visualizzati sullo schermo | Velocità indicata | Osservazione         |
| 0                     | 00                                | nessuna velocità  | Acceso               |
| 1                     | 05                                | 500±10%           |                      |
| 2                     | 08                                | 800±10%           |                      |
| 3                     | 10                                | 1000±10%          |                      |
| 4                     | 15                                | 1500±10%          |                      |
| 5                     | 20                                | 2000±10%          |                      |
| 6                     | 25                                | 2500±10%          |                      |
| 7                     | 30                                | 2800-10%          | la velocità più alta |

## Manutenzione e risoluzione dei problemi

| Errori visualizzati Istruzione |   |  |
|--------------------------------|---|--|
| Errore                         | possibili ragioni   | Soluzioni  |
| E1                             | Protezione da sovraccarico:<br>1. Sovraccarico (corrente elettrica di lavoro superiore a $50 A \pm 4 A \leq 500 \text{ mS}$ )<br>2. La macchina è danneggiata.                    | 1. Spegner la macchina.<br>2. Riavviare la macchina<br>3. Se le 2 azioni precedenti non funzionano, contattare il rivenditore ufficiale.             |
| E3                             | Protezione da mancata accensione:<br>1. Alcuni motivi esterni fanno sì che il motore non funzioni<br>2. La macchina è danneggiata.  |  |
| E4                             | Protezione da torsione del blocco:<br>1. Sovraccaricato<br>2. La macchina è danneggiata.  |  |
| E5                             | Protezione da surriscaldamento: la macchina lavora a lungo sotto carico elevato. E la temperatura ha raggiunto oltre $100^{\circ}\text{C}$ , provocando l'arresto della macchina. | Spegner la macchina e lasciarla raffreddare per 0,5 ore. La macchina può essere riaccesa quando la temperatura scende sotto i $60^{\circ}\text{C}$ . |
| E6                             | Mancanza di protezione dalla tensione: il volume del carico elettrico è troppo inferiore a $14 V \pm 0,5 V$ .   | Caricare la batteria e utilizzare la batteria completamente carica.  |
| E7                             | Protezione hardware: guasto alla macchina   | 1. Spegner la macchina.<br>2. Riavviare la macchina<br>3. Se le 2 azioni precedenti non funzionano, contattare il rivenditore ufficiale.             |
| E8                             | Protezione motore: guasto alla macchina.  |  |
| E9                             | Protezione da sovratensione: tensione della batteria superiore a 30V.   | 1. Verificare che la tensione della batteria sia normale o meno. Deve essere $\leq 21V$<br>2. Utilizzare la batteria qualificata.                    |

*Nota: se dopo aver verificato questi consigli non funziona, portarlo al centro di assistenza autorizzato Total.*

### Manutenzione

#### Avvertimento



Ricordarsi di spegnere lo strumento e di scollegare la batteria prima di effettuare qualsiasi regolazione, pulizia, consulenza o manutenzione. Il funzionamento involontario della macchina può causare gravi lesioni.

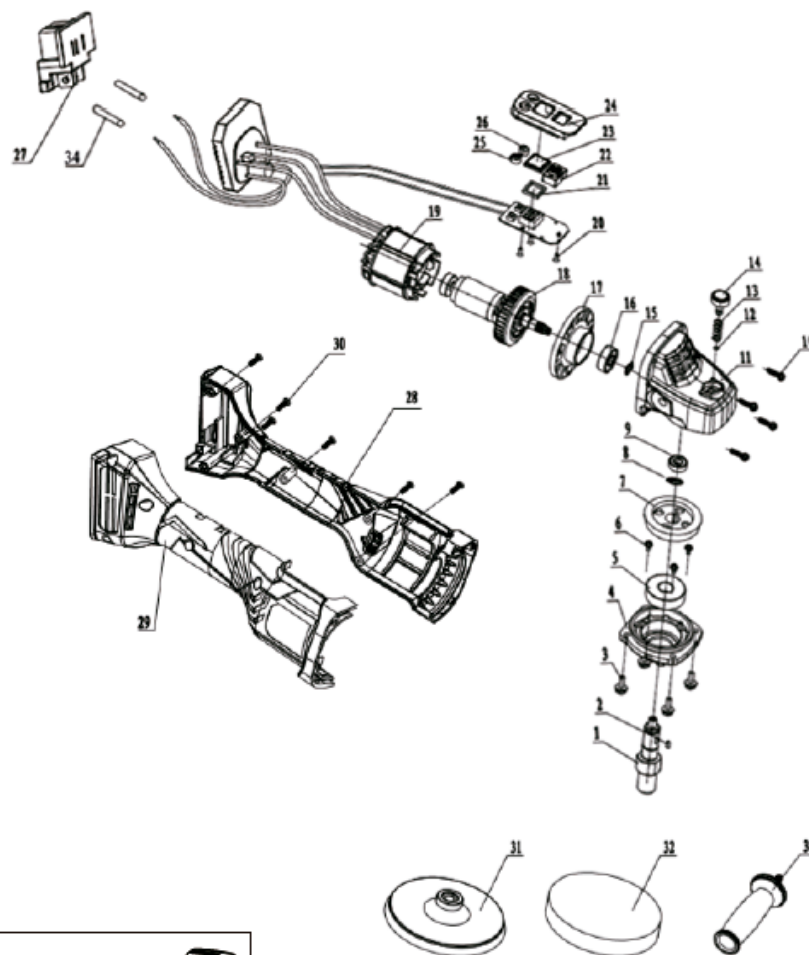
- Proteggere l'utensile da urti, urti e grasso.
- Tenere sempre puliti lo strumento e il cavo del caricatore (in particolare le fessure di ventilazione).
- Scollegare la batteria prima di pulirla. Non tentare di pulire le fessure di ventilazione inserendo oggetti appuntiti attraverso le aperture.

## Ambiente



- Non smaltire gli apparecchi elettrici come rifiuti urbani indifferenziati, utilizzare impianti di raccolta differenziata.
- Contattare l'autorità locale per informazioni sui sistemi di raccolta disponibili.
- Se gli apparecchi elettrici vengono smaltiti nelle discariche, le sostanze pericolose possono infiltrarsi nelle falde acquifere ed entrare nella catena alimentare, danneggiando la salute e il benessere.
- Riciclare le materie prime invece di smaltirle come rifiuti.
- La macchina, gli accessori e l'imballaggio devono essere selezionati per un riciclaggio ecologico.
- I componenti in plastica sono etichettati per il riciclaggio classificato.

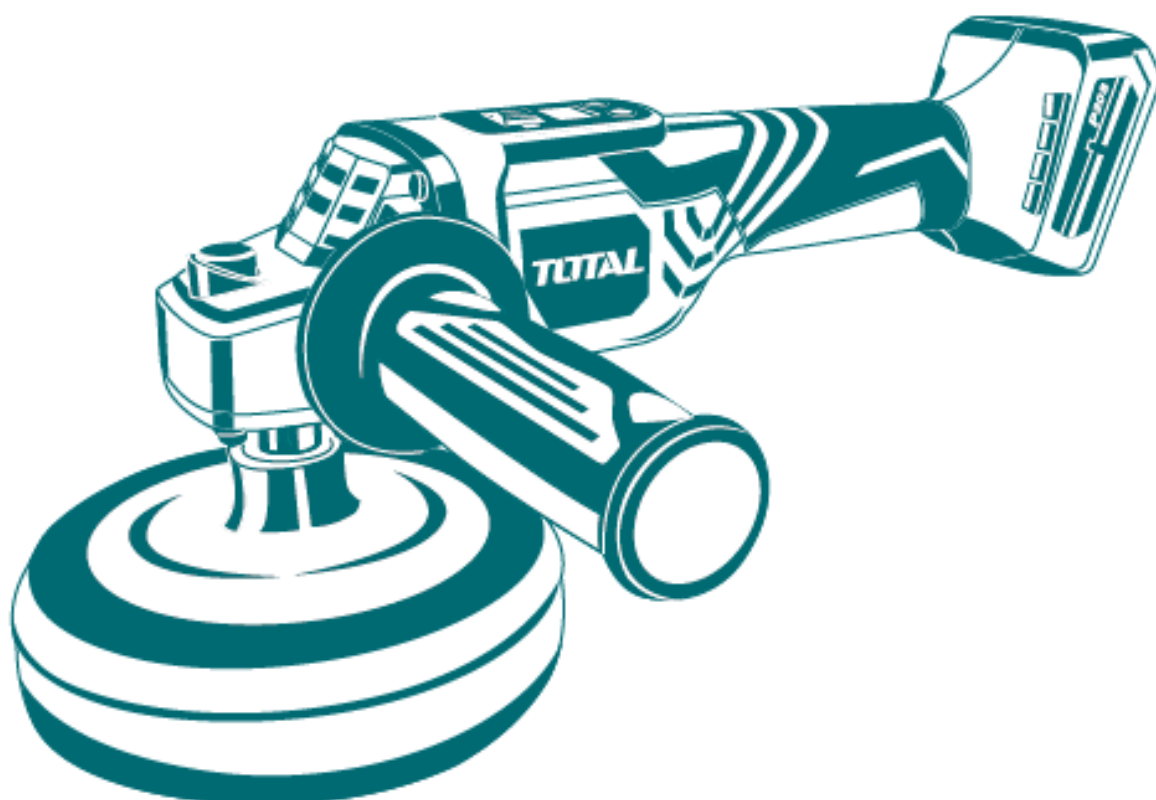
## Vista esplosa



# TOTAL

One-Stop Tools Station

TOTAL



LUCIDATRICE A BATTERIA

20V