

TOTAL

One-Stop Tools Station

TOTAL

POLISSEUSE A BATTERIE

TAPLI2001



20V

Consignes de sécurité



Mise en garde

Lisez tous les avertissements de sécurité et toutes les instructions. Le non-respect des avertissements et des instructions peut entraîner un choc électrique, un incendie et/ou des blessures graves.

Remarque : Conservez tous les avertissements et instructions pour référence ultérieure. En raison de notre programme de I+D+I en cours, les spécifications contenues dans ce document sont susceptibles d'être modifiées sans préavis.

1) Sécurité de la zone de travail

- a. Gardez la zone de travail propre et bien éclairée pour éviter les accidents.
- b. N'utilisez pas d'outils électriques dans des atmosphères explosives, telles qu'en présence de liquides, de gaz ou de poussières inflammables susceptibles de provoquer des incendies.
- c. Tenez les enfants et les autres personnes non autorisées à l'écart lors de l'utilisation d'un outil électrique. Les distractions peuvent vous faire perdre le contrôle de l'outil.

2) Sécurité électrique

- a. Les fiches des outils électriques doivent correspondre à la prise. Ne modifiez jamais la fiche de quelque manière que ce soit. L'utilisation d'une fiche appropriée réduit le risque de choc électrique.
- b. Évitez tout contact corporel avec des surfaces mises à la terre telles que des tuyaux, des radiateurs, des cuisinières et des réfrigérateurs. Il existe un risque accru de choc électrique si votre corps est mis à la terre.
- c. N'exposez pas les outils électriques à la pluie ou à l'humidité. L'eau pénétrant dans un outil électrique augmentera le risque de choc électrique.
- d. N'utilisez jamais le cordon pour transporter, tirer ou débrancher l'outil électrique. Gardez le câble à l'écart de la chaleur ou de l'huile.
- e. Lorsque vous utilisez un outil électrique à l'extérieur, utilisez une rallonge adaptée à une utilisation en extérieur.
- f. Si l'utilisation de l'outil dans un endroit humide est inévitable, utilisez une alimentation protégée par un dispositif à courant résiduel (RCD) pour réduire le risque de choc électrique.
- g. Assurez-vous que la tension secteur correspond à la tension indiquée sur la plaque signalétique de l'outil. Retirez la fiche de la prise avant d'effectuer tout réglage ou entretien.

3) Sécurité personnelle

- a. Restez toujours vigilant, surveillez ce que vous faites et faites preuve de bon sens lorsque vous utilisez l'outil.
- b. N'utilisez pas d'outil électrique si vous êtes fatigué ou sous l'influence de médicaments ou d'autres substances.
- c. Porter un équipement de protection individuelle. Portez toujours des lunettes de protection. L'équipement de protection tel qu'un masque anti-poussière, des chaussures de sécurité antidérapantes, un casque ou une protection auditive utilisé dans les conditions appropriées réduira les

blessures corporelles. Ne portez pas non plus de vêtements amples ni de bijoux.

- d. Empêchez l'outil de s'allumer par inadvertance. Assurez-vous que l'interrupteur est en position d'arrêt avant de vous connecter à la source d'alimentation et de vous déplacer.
- e. Retirez toutes les clés de réglage ou clés avant d'allumer l'outil électrique. Une clé à molette ou une clé placée dans une partie rotative de l'outil électrique peut causer des blessures graves.
- f. Si des appareils sont utilisés pour l'extraction/la collecte de poussière, assurez-vous qu'ils sont correctement connectés. Utilisez ces dispositifs pour réduire les risques liés à la poussière.

4) Utilisation et entretien des outils électriques

- a. Ne forcez pas l'outil. Utilisez l'outil électrique approprié pour chaque utilisation.
- b. N'utilisez pas l'outil électrique si son interrupteur d'alimentation ne fonctionne pas. Tout outil électrique qui ne peut pas être contrôlé avec l'interrupteur est dangereux et doit être réparé.
- c. Utilisez l'outil électrique, les accessoires et les embouts, etc. conformément à ces instructions, en tenant compte des conditions de travail et des travaux à effectuer. L'utilisation de cet outil électrique à des fins autres que celles pour lesquelles il est prévu peut entraîner une situation dangereuse.
- d. Rangez les outils électriques hors de portée des enfants et ne permettez pas à des personnes non familiarisées avec l'outil de l'utiliser.
- e. Maintenez les outils électriques en bon état. Vérifiez le mauvais alignement ou le grippage des pièces mobiles, la rupture des pièces et toute autre condition pouvant affecter le fonctionnement des outils électriques. S'il est endommagé, faites réparer l'outil électrique avant de l'utiliser. De nombreux accidents sont causés par des outils électriques mal entretenus.

5) Utilisation et entretien de la batterie

- a) Rechargez la batterie uniquement avec le chargeur spécifié par le fabricant. Un chargeur inadapté peut créer un risque d'incendie.
- b) Utilisez des piles spécifiquement désignées. L'utilisation d'autres piles peut créer un risque de blessure ou d'incendie.
- c) Lorsque les piles ne sont pas utilisées, veuillez les tenir éloignées d'autres objets métalliques. Court-circuiter les bornes de la batterie peut provoquer des brûlures ou un incendie.
- d) Des conditions abusives peuvent provoquer l'expulsion de liquide de la batterie ; éviter les contacts. En cas de contact accidentel, rincer immédiatement à l'eau. Si le liquide entre en contact avec les yeux, consultez également un médecin. Le liquide expulsé de la batterie peut provoquer des irritations ou des brûlures.
- e) N'utilisez pas une batterie ou un outil endommagé ou modifié. Ils peuvent présenter un comportement imprévisible entraînant un incendie, une explosion ou un risque de blessure.
- f) N'exposez pas une batterie ou un outil au feu ou à une chaleur excessive. L'exposition au feu ou à une température supérieure à 130°C peut provoquer une explosion.
- g) Suivez toutes les instructions de charge. Ne chargez pas la batterie ou l'outil en dehors de la plage de température spécifiée dans les

instructions. Une charge incorrecte ou une charge à des températures en dehors de la plage spécifiée peut endommager la batterie ou augmenter le risque d'incendie.

6) Service

- a. Faites entretenir votre outil électrique par une personne qualifiée et utilisez les pièces de rechange recommandées par le fabricant. Cela garantira que la sécurité de l'outil électrique est maintenue.

Règles de sécurité pour une utilisation correcte



Double isolation pour une protection supplémentaire



Veillez lire le mode d'emploi avant utilisation.



Conformité CE.



Portez des lunettes de sécurité, une protection auditive et un masque anti-poussière.



Verrouiller, serrer ou sécuriser / déverrouiller ou desserrer.



Porter des chaussures de protection et antidérapantes adaptées.



Portez des gants de sécurité.



Éteignez le produit et débranchez-le de la source d'alimentation avant l'assemblage, le nettoyage, les réglages, l'entretien, le stockage et le transport.



Les déchets de produits électriques ne doivent pas être jetés avec les ordures ménagères. Veuillez recycler dans les installations appropriées. Vérifiez auprès de votre autorité locale ou de votre revendeur pour obtenir des conseils de recyclage.



Alerte de sécurité. Utilisez uniquement des accessoires pris en charge par le fabricant.



Chargez la batterie uniquement en dessous de 40 °C



Toujours recycler les piles



N'exposez pas la batterie au feu ou à des températures élevées



Ne pas exposer la batterie à l'eau

Avertissements de sécurité supplémentaires

- Veuillez lire attentivement le manuel et être conscient de ses applications et de ses limites, ainsi que des dangers potentiels spécifiques associés à cet outil électrique. Le respect de cette règle réduira le risque de choc électrique ou de blessure grave.
- Portez toujours une protection oculaire appropriée. Les lunettes de tous les jours ne sont pas des lunettes de sécurité. Le respect de cette règle réduira le risque de blessures graves.
- Dans certains environnements, une protection de sécurité supplémentaire sera nécessaire. Par exemple, la zone de travail peut inclure une exposition à un niveau de bruit pouvant causer des dommages auditifs.
- Vous devez porter un masque anti-poussière, des chaussures de sécurité antidérapantes, un casque ou une protection auditive dans les conditions appropriées.
L'utilisateur doit s'assurer que l'opérateur et les autres personnes présentes dans la zone de travail disposent et utilisent les protections nécessaires pour une utilisation correcte.
- Les outils à batterie n'ont pas besoin d'être branchés sur une prise, ils sont donc toujours en état de marche. Soyez conscient des dangers possibles lorsque vous n'utilisez pas votre outil à batterie ou lorsque vous changez d'accessoires. Le respect de cette norme réduira le risque d'électrocution, d'incendie ou de blessures graves.
- Ne placez pas d'outils à batterie ou leurs batteries à proximité d'un feu ou d'une source de chaleur. Cela réduira le risque d'explosion et de blessures éventuelles.
- Utilisez l'outil uniquement pour l'usage auquel il est destiné. Ne pas altérer ou modifier cet outil par rapport à sa conception ou sa fonction d'origine.
- Gardez toujours à l'esprit qu'une mauvaise utilisation et une mauvaise manipulation de cet outil peuvent causer des blessures à vous-même et aux autres.
- Ne laissez jamais l'outil sans surveillance si la batterie est installée.
- Gardez l'outil et sa poignée secs, propres et exempts d'huile ou de graisse. Utilisez toujours un chiffon propre pour le nettoyage. N'utilisez jamais de liquide de frein, d'essence, de produits pétroliers ou tout autre solvant puissant pour nettoyer l'outil. Le respect de cette norme réduira le risque de perte de contrôle et de détérioration du plastique du boîtier.

Mise en marche

- N'utilisez pas l'outil si la gâchette ne s'actionne pas correctement. Tout outil qui ne peut pas être contrôlé avec la gâchette est dangereux et doit être réparé.
- N'utilisez pas un outil qui ne fonctionne pas correctement.
- Manipulez toujours l'outil avec précaution :
 - Respecter l'outil en tant qu'instrument de travail.
 - N'appuyez jamais sur la gâchette à moins que l'attention ne soit dirigée vers le travail.
 - Tenez les autres personnes à une distance de sécurité de l'outil pendant son fonctionnement, car une utilisation accidentelle pourrait en résulter et entraîner des blessures.

Conservez ces instructions

- Veuillez les consulter fréquemment et les utiliser pour éduquer les autres personnes susceptibles d'utiliser cet outil. Si vous prêtez cet outil à quelqu'un, veuillez lui prêter également ces instructions.
- Ce manuel contient des consignes de sécurité et d'utilisation importantes. Avant d'utiliser l'outil et/ou le chargeur, lisez toutes les instructions et tous les symboles de mise en garde.

Avertissements de la batterie

- Risque d'électrocution. Ne laissez aucun liquide pénétrer dans le chargeur. Cela peut entraîner un choc électrique.
- Nous recommandons l'utilisation d'un dispositif de courant résiduel avec un courant résiduel nominal de 30 mA ou moins.
- Danger de brûlure. Pour réduire le risque de blessure, chargez uniquement des piles rechargeables. D'autres types de batteries peuvent exploser et causer des blessures et des dommages.
- Dans certaines conditions, avec le chargeur branché sur la source d'alimentation, les contacts de charge exposés à l'intérieur du chargeur peuvent être court-circuités par des matériaux étrangers conducteurs tels que de la laine d'acier, du papier d'aluminium ou toute accumulation de particules métalliques doivent être tenus à l'écart des cavités du chargeur. Débranchez toujours le chargeur de la source d'alimentation lorsqu'il n'y a pas de batterie dans la cavité. Débranchez le chargeur avant de le nettoyer.
- N'essayez pas de charger la batterie avec d'autres chargeurs qui ne sont pas approuvés par le fabricant. Le chargeur et la batterie sont spécialement conçus pour fonctionner ensemble.
- Ces chargeurs ne sont pas destinés à une autre utilisation que la charge de batteries rechargeables. Toute autre utilisation peut entraîner un risque d'incendie, de choc électrique ou d'électrocution.
- N'exposez pas le chargeur à la pluie ou à la neige.
- Tirez sur la fiche plutôt que sur le cordon lorsque vous débranchez le chargeur. Cela réduira le risque d'endommager la fiche et le cordon d'alimentation. Assurez-vous que le cordon est situé de sorte qu'il ne soit pas piétiné, trébuché ou soumis à des dommages ou à des contraintes. N'utilisez pas de rallonge à moins que cela ne soit absolument nécessaire. L'utilisation d'une rallonge inappropriée peut entraîner un risque d'incendie, de choc électrique ou d'électrocution.
- Ne placez aucun objet sur le chargeur ou ne placez pas le chargeur sur une surface molle qui pourrait obstruer les événements ou les fentes et provoquer une chaleur interne excessive. Placez le chargeur dans une position éloignée de toute source de chaleur. Le chargeur est ventilé par des fentes en haut et en bas du boîtier.
- N'utilisez pas le chargeur si le câble ou la fiche sont endommagés ; remplacez-les immédiatement.
- N'utilisez pas le chargeur s'il a reçu un coup violent, s'il est tombé ou s'il a été autrement endommagé. Apportez-le à un centre de service agréé.
- Ne démontez pas le chargeur ; apportez-le à un centre de service agréé lorsque l'entretien ou la réparation est nécessaire. Un remontage incorrect peut entraîner un risque d'électrocution, d'électrocution ou d'incendie.
- Dans le cas où le cordon d'alimentation est endommagé, le cordon d'alimentation doit être remplacé immédiatement par le fabricant, son agent de service ou une personne de qualification similaire afin d'éviter tout danger.

- Débranchez le chargeur de la prise murale avant de tenter tout nettoyage. Cela réduira le risque de choc électrique. Le retrait de la batterie ne réduira pas ce risque.
- Déclaration et vérification des valeurs d'émission sonore.
 1. Valeur d'émission sonore L (LpA, LpCpeak et LwA)
LPA : 81 dB(A)
LWA : 92 dB(A)
 2. Incertitude respective K (KpA, KpCpeak et KwA) :
KPA : 3 dB
KWA : 3dB
 3. Recommandation sur la protection.
 4. Niveau de vibration : Indique <math><2,5 \text{ m/s}^2</math> ou fournit une valeur.

Autres risques

Même lorsque l'outil électrique est utilisé conformément aux prescriptions, il n'est pas possible d'éliminer tous les facteurs de risque résiduels :

- a. Problèmes de santé résultant de l'émission de vibrations si l'outil électrique est utilisé pendant une longue période ou s'il n'est pas géré et entretenu correctement.
- b. Blessures et dommages matériels dus à des appareils brisés qui se cassent soudainement.



Mise en garde

Cet outil électrique produit un champ électromagnétique pendant son fonctionnement. Ce champ peut, dans certaines circonstances, interférer avec des implants médicaux actifs ou passifs.



Pour réduire le risque de blessures graves, nous recommandons aux personnes portant des implants médicaux de consulter leur médecin avant d'utiliser cet outil électrique.

La machine ne doit pas être humide et ne doit pas être utilisée dans un environnement humide.



Attention

Le fonctionnement en toute sécurité de cette machine n'est possible que lorsque les informations d'utilisation ou de sécurité sont entièrement lues et que les instructions qu'elles contiennent sont strictement suivies.



Données techniques

Fiche technique	
Tension	20V
Type de batterie	Li-ion
pas de vitesse de chargement	de 500-2800/min
taille du tampon	Ø150mm
L'arbre de sortie	M14

Description du produit

1. Bouton de verrouillage de la broche
2. Interrupteur marche/arrêt
3. Affichage numérique
4. Bouton de déduction de vitesse
5. Bouton d'augmentation de la vitesse

Remarque : Tous les accessoires illustrés ou décrits peuvent ne pas être inclus dans la livraison standard.

Remarque 2 : Double isolation : L'outil est doté d'une double isolation. Cela signifie que toutes les pièces métalliques externes sont isolées électriquement du secteur. Cela se fait en plaçant des barrières d'isolation entre les composants électriques et mécaniques, ce qui rend inutile la mise à la terre de l'outil.



Mettre en place



Mise en garde

N'engagez jamais le verrouillage de la broche lorsque la broche est en mouvement. L'outil pourrait être endommagé.

Installation ou retrait du disque

- Retirez toute saleté ou tout corps étranger du tampon.
- Appuyez sur le verrou de broche pour empêcher la rotation de la broche pendant l'installation.
- Visser le tampon sur l'arbre.
- Dévissez le patin de la broche.



Montage et démontage de la batterie

- Avec la batterie chargée, montez la batterie sur l'outil (Fig.1).
- Appuyez sur le bouton 7 puis retirez la batterie du corps principal de la machine.



Fig.1

Allumer et éteindre la machine

- **Pour allumer la machine:** Appuyez sur le bouton marche/arrêt (2) en position "I" pour démarrer la machine. L'écran LCD affiche "00".
- **Pour éteindre la machine:** Appuyez sur le bouton en position d'arrêt (position "O") et la machine s'éteindra.



Fig.2

Réglage de la vitesse

- **Accélérer:** Appuyez sur le bouton d'augmentation de la vitesse (5) après avoir allumé la machine. L'écran LCD affiche les numéros 05, 08, 15, 20, 25, 30 lorsque vous appuyez sur le bouton, ce qui signifie des pas de vitesse de 500 tr/min, 800 tr/min, 1500 tr/min, 2500 tr/min, 3000 tr/min relativement.
- **Ralentir:** Appuyez sur le bouton de réduction de vitesse (4) après avoir allumé la machine et lorsque la vitesse de la machine est supérieure à 500 tr/min. L'écran LCD affiche les nombres de 05, 08, 15, 20, 25, 30 lorsque vous appuyez sur le bouton, ce qui signifie que les pas de vitesse de 500 tr/min, 800 tr/min, 1500 tr/min, 2500 tr/min, 3000 tr/min sont relativement.



Instructions sur l'écran LCD : sélection de la vitesse

Sélections de vitesse			
La rapidité	Chiffres affichés à l'écran	Vitesse indiquée	Observation
0	00	Pas de vitesse	Allumé
1	05	500±10%	
2	08	800±10%	
3	10	1000±10%	
4	15	1500±10%	
5	20	2000±10%	
6	25	2500±10%	
7	30	2800-10%	La vitesse la plus élevée

Entretien et dépannage

Erreurs affichées Instruction		
Erreur	Raisons possibles	Solutions
E1	Protection de surcharge: 1. Surchargé (courant électrique de travail supérieur à $50A \pm 4A \leq 500mS$) 2. La machine est endommagée.	1. Éteignez l'appareil. 2. Redémarrez la machine 3. Si les 2 actions ci-dessus ne fonctionnent pas, veuillez contacter votre revendeur officiel.
E3	Protection contre les ratés : 1. Une raison externe fait que le moteur ne fonctionne pas 2. La machine est endommagée.	
E4	Bloquer la protection contre les torsions : 1. Surchargé 2. La machine est endommagée.	
E5	Protection contre la surchauffe : la machine fonctionne sous forte charge pendant une longue période. Et la température a atteint plus de $100^{\circ}C$, entraînant l'arrêt de la machine.	Éteignez la machine et laissez-la refroidir pendant 0,5 h. La machine peut être rallumée lorsque la température descend en dessous de $60^{\circ}C$.
E6	Absence de protection de tension : le volume de charge électrique est trop inférieur à $14 V \pm 0,5 V$.	Chargez la batterie et utilisez la batterie complètement chargée.
E7	Protection matérielle : panne de la machine	1. Éteignez l'appareil. 2. Redémarrez la machine 3. Si les 2 actions ci-dessus ne fonctionnent pas, veuillez contacter votre revendeur officiel.
E8	Protection moteur : panne machine.	
E9	Protection contre les surtensions : tension de la batterie supérieure à 30 V.	1. Vérifiez que la tension de la batterie est normale ou non. Doit être $\leq 21V$ 2. Utilisez la batterie qualifiée.

Remarque : Si après avoir vérifié ces recommandations, cela ne fonctionne pas, apportez-le au centre de service agréé Total.

Entretien

Mise en garde



N'oubliez pas d'éteindre l'outil et de débrancher la batterie avant d'effectuer tout réglage, nettoyage, consultation ou entretien. L'utilisation involontaire de la machine peut entraîner des blessures graves.

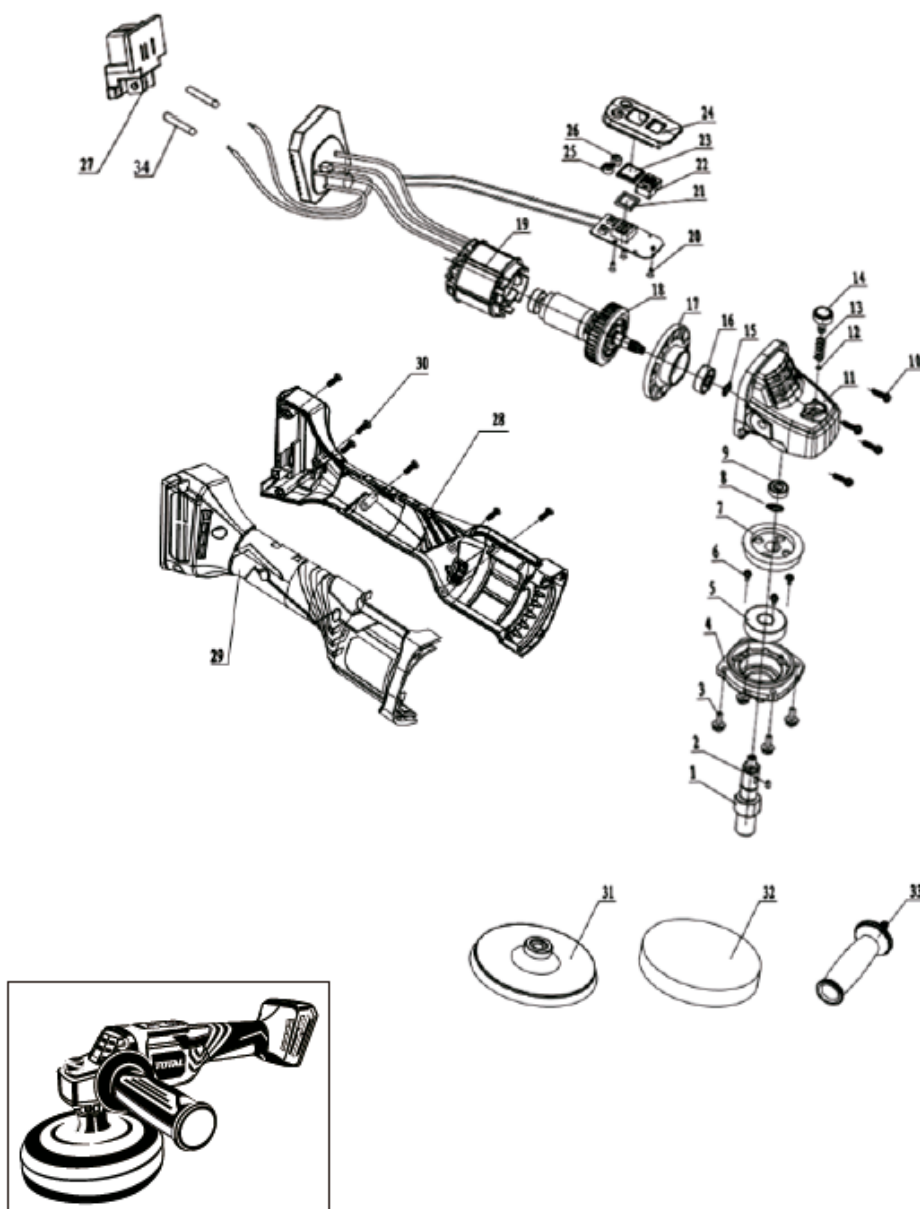
- Protégez l'outil des chocs, des bosses et de la graisse.
- Gardez toujours l'outil et le câble du chargeur propres (en particulier les fentes d'aération).
- Débrancher la batterie avant de nettoyer. N'essayez pas de nettoyer les fentes de ventilation en insérant des objets pointus à travers les ouvertures.

Environnement



- Ne jetez pas les appareils électriques avec les déchets municipaux non triés, utilisez des installations de collecte séparées.
- Contactez votre autorité locale pour obtenir des informations sur les systèmes de collecte disponibles.
- Si les appareils électriques sont jetés dans des décharges, des substances dangereuses peuvent s'infiltrer dans les eaux souterraines et pénétrer dans la chaîne alimentaire, ce qui nuit à votre santé et à votre bien-être.
- Recyclez les matières premières au lieu de les jeter comme des déchets.
- La machine, les accessoires et les emballages doivent être triés pour un recyclage respectueux de l'environnement.
- Les composants en plastique sont étiquetés pour un recyclage catégorisé.

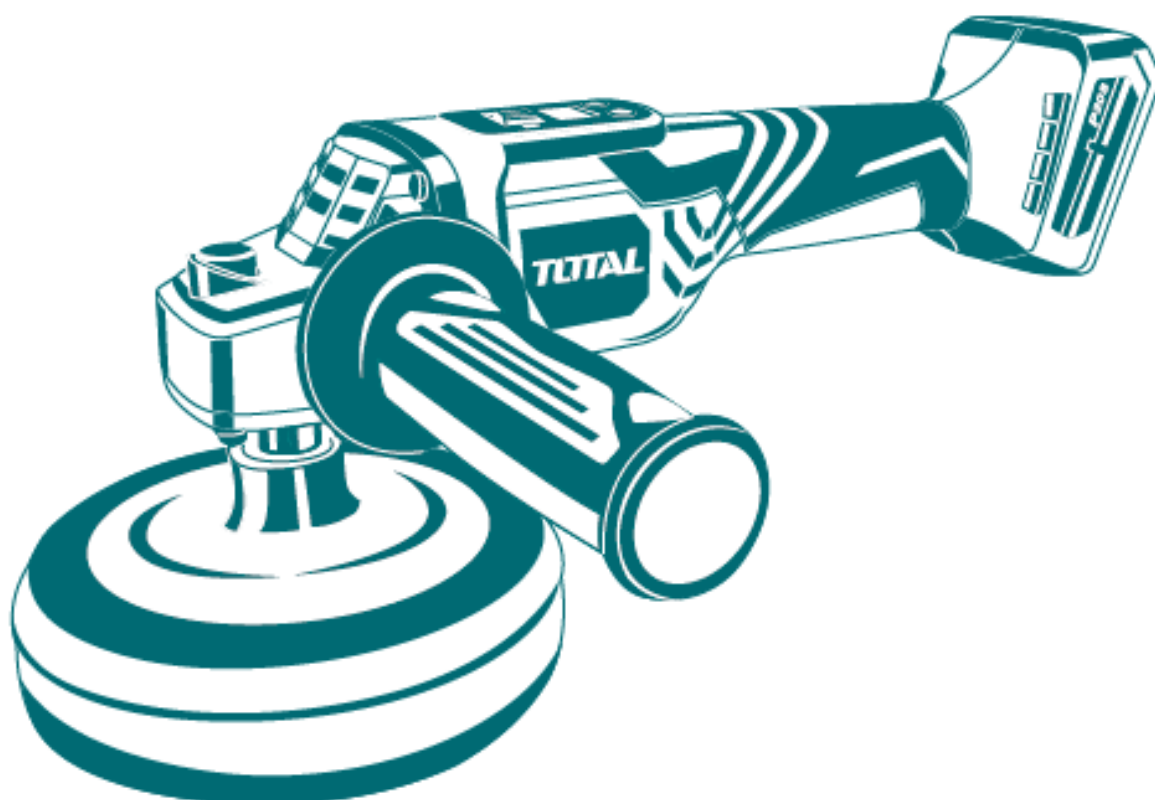
Vue éclatée



TOTAL

One-Stop Tools Station

TOTAL



POLISSEUSE A BATTERIE

20V