

# TOTAL

One-Stop Tools Station

TOTAL

## COMPRESSORE D'ARIA A BATTERIA

### TACLI2001



IT



# 20V

# Istruzioni di sicurezza



## Attenzione

Leggere tutte le avvertenze di sicurezza e tutte le istruzioni. La mancata osservanza di tutte le avvertenze e le istruzioni può causare scosse elettriche, incendi e/o lesioni gravi.

Il termine "utensile elettrico" nelle avvertenze si riferisce all'utensile elettrico azionato dalla rete (con cavo) o all'utensile elettrico a batteria (senza fili).

*Nota: salvare tutte le avvertenze e le istruzioni per riferimento futuro. A causa del nostro programma di ricerca, sviluppo e innovazione in corso, le specifiche in questo documento sono soggette a modifiche senza preavviso.*

### 1) Sicurezza dell'area di lavoro

- a. Mantenere l'area di lavoro pulita e ben illuminata per evitare incidenti.
- b. Non utilizzare utensili elettrici in atmosfere esplosive, ad esempio in presenza di liquidi, gas o polveri infiammabili che possono provocare incendi.
- c. Tenere lontani bambini e altre persone non autorizzate durante l'utilizzo di un utensile elettrico. Le distrazioni possono farti perdere il controllo dello strumento.

### 2) Sicurezza elettrica

- a. Le spine dei caricatori devono corrispondere alla presa. Non modificare mai la spina in alcun modo. L'uso di una spina adatta riduce il rischio di scosse elettriche.
- b. Evitare il contatto corporeo con superfici messe a terra come tubi, radiatori, cucine e frigoriferi. C'è un rischio maggiore di scosse elettriche se il tuo corpo è collegato a terra.
- c. Non esporre gli utensili elettrici alla pioggia o all'umidità. L'ingresso di acqua in un utensile elettrico aumenterà il rischio di scosse elettriche.
- d. Non utilizzare mai il cavo per trasportare, tirare o scollegare il caricabatterie. Tenere il cavo lontano da fonti di calore o olio.

### 3) Sicurezza personale

- a. Stai sempre attento, osserva quello che stai facendo e usa il buon senso quando usi lo strumento.
- b. Non utilizzare un utensile elettrico se si è stanchi o sotto l'effetto di farmaci o altre sostanze.
- c. Indossare dispositivi di protezione individuale. Indossare sempre una protezione per gli occhi. Dispositivi di protezione come una maschera antipolvere, scarpe di sicurezza antiscivolo, elmetto o protezioni per l'udito utilizzati in condizioni adeguate ridurranno le lesioni personali. Inoltre, non indossare abiti larghi o gioielli.
- d. Impedire l'accensione involontaria dello strumento. Assicurarsi che l'interruttore sia in posizione off prima di collegare la batteria e spostarla.

### 4) Uso e cura dello strumento a batteria

- a. Ricaricare la batteria solo con il caricabatteria specificato dal produttore. Un caricatore non adatto può creare un pericolo di incendio.
- b. Utilizzare utensili elettrici solo con batterie appositamente designate. L'uso di altre batterie può comportare il rischio di lesioni o incendi.

- c. Quando le batterie non sono in uso, tenerlo lontano da altri oggetti metallici, come graffette, monete, chiavi, chiodi, viti o altri piccoli oggetti metallici, che possono stabilire una connessione da un terminale all'altro. Il cortocircuito dei terminali della batteria può causare ustioni o incendi.
- d. Condizioni abusive possono causare l'espulsione di liquido dalla batteria; evita il contatto. In caso di contatto accidentale, sciacquare immediatamente con acqua. Se il liquido viene a contatto con gli occhi, consultare anche un medico. Il liquido espulso dalla batteria può causare irritazioni o ustioni.
- e. Non utilizzare una batteria o uno strumento danneggiato o modificato. Possono mostrare un comportamento imprevedibile con conseguente incendio, esplosione o rischio di lesioni.
- f. Non esporre una batteria o uno strumento al fuoco o a calore eccessivo. L'esposizione al fuoco o a temperature superiori a 130°C può provocare un'esplosione.
- g. Segui tutte le istruzioni per la ricarica. Non caricare la batteria o l'utensile al di fuori dell'intervallo di temperatura specificato nelle istruzioni. Una carica impropria o una carica a temperature al di fuori dell'intervallo specificato può danneggiare la batteria o aumentare il rischio di incendio.

#### **5) Servizio**

- a. Far riparare il proprio elettroscopio da una persona qualificata e utilizzare parti di ricambio consigliate dal produttore. Ciò garantirà il mantenimento della sicurezza dell'utensile elettrico.

## **Altre regole di sicurezza**

### **Istruzioni di sicurezza specifiche**

- Ispezionare il gonfiatore per pneumatici prima di ogni utilizzo e non usarlo se un componente è piegato, rotto, bruciato, fuso, bagnato o danneggiato.
- Controllare la pressione dei pneumatici prima di gonfiarli in modo da non superare la pressione nominale, poiché possono scoppiare se gonfiati eccessivamente.
- Non utilizzare il gonfiatore per pneumatici ad alta pressione come quelli utilizzati su veicoli commerciali, agricoli o speciali.
- Non piegare o bloccare il tubo dell'aria mentre il gonfiatore per pneumatici è in funzione.
- Non utilizzare il dispositivo di gonfiaggio pneumatici quando il veicolo è in movimento.
- Il gonfiatore per pneumatici non è progettato per un uso continuo. Il funzionamento per un lungo periodo di tempo si surriscalderebbe e danneggerebbe il dispositivo di gonfiaggio dei pneumatici. Non dovrebbe essere usato continuamente per più di 30 minuti. Dopo 10 minuti, spegnerlo e lasciarlo raffreddare per 15 minuti prima di riprendere il funzionamento.
- Se il gonfiatore emette un suono anomalo o la temperatura dell'unità è troppo alta, spegnerlo immediatamente e lasciarlo raffreddare per almeno 30 minuti prima di riprendere il funzionamento.
- Non lasciare il gonfiatore sbloccato quando è in funzione e tenerlo fuori dalla portata dei bambini.

- Quando non è in uso, conservare il gonfiatore per pneumatici in un luogo fresco, asciutto e privo di polvere all'interno della scatola.
- Non posizionare il gonfiatore per pneumatici sopra o vicino a fonti di calore dirette o in luoghi in cui sarà esposto alla luce solare diretta per lunghi periodi di tempo.
- Non utilizzare il gonfiatore per pneumatici all'interno o in prossimità di ambienti infiammabili.
- Utilizzare solo gli adattatori forniti con il gonfiagomme.
- Il gonfiatore per pneumatici non è impermeabile.
- Assicurarsi che i cavi e i tubi flessibili collegati al dispositivo di gonfiaggio dei pneumatici non interferiscano con il funzionamento sicuro del veicolo.
- Non mettere mai il connettore e gli adattatori nella bocca, nell'orecchio o negli occhi, rischio elevato di lesioni gravi.
- Il gonfiatore non contiene parti riparabili dall'utente. Non aprirlo e contatta il tuo distributore Total ufficiale.
- Per la propria sicurezza, assicurarsi di seguire attentamente le istruzioni quando si utilizza il compressore d'aria. Altri modi di utilizzo non menzionati in questo manuale possono causare lesioni.
- Le regolazioni dell'utensile, degli accessori o degli adattatori forniti dal produttore devono essere effettuate e mantenute in buono stato.
- Se il fusibile del tuo veicolo è bruciato, sostituirlo con un fusibile di uguale valore.
- L'uso improprio del gonfiatore può causare danni alla proprietà e possibilmente danneggiare l'utente. Quando si utilizza il gonfiatore digitale per pneumatici, assicurarsi che il veicolo sia parcheggiato in un luogo sicuro, fuori strada, con il freno di stazionamento inserito e dove la propria sicurezza personale non sia a rischio.

### Regole di sicurezza aggiuntive - Caricabatterie

- Prima di utilizzare il caricabatteria, leggere tutte le istruzioni, i contrassegni di avvertenza sul caricabatteria e sul pacco batteria e le istruzioni per l'uso del pacco batteria.
- Caricare le batterie solo all'interno poiché il caricabatterie è progettato esclusivamente per uso interno.
- Se la batteria è rotta o danneggiata in altro modo, non inserirla nel caricabatteria. Pericolo di scossa elettrica o folgorazione.
- Evitare che nessun liquido entri in contatto con il caricatore. C'è pericolo di scossa elettrica.
- Il caricabatteria e le batterie in dotazione sono progettati specificatamente per funzionare insieme. Non tentare di caricare la batteria con un caricabatterie diverso da quello in dotazione.
- Non tirare il cavo di alimentazione per scollegarlo dalla presa.
- Non utilizzare il caricabatterie se ha ricevuto un forte colpo, è caduto o è stato danneggiato in altro modo. Portare il caricabatterie presso un centro di assistenza autorizzato per l'ispezione o la riparazione.
- Non smontare il caricatore. Portarlo a un centro di assistenza autorizzato quando è necessaria assistenza o riparazione. Un rimontaggio improprio può comportare il rischio di incendi, scosse elettriche o folgorazione.
- Per ridurre il rischio di scosse elettriche, scollegare il caricabatterie dalla fonte di alimentazione prima di tentare di pulirlo. La rimozione della batteria da sola non riduce il rischio.



Si prega di leggere il manuale di istruzioni prima dell'uso.



Conformità CE.



Indossare occhiali di sicurezza, protezione dell'udito e una maschera.



I rifiuti di prodotti elettrici non devono essere smaltiti con i rifiuti domestici. Si prega di riciclare presso le strutture appropriate. Verificare con l'autorità locale o il rivenditore per consigli sul riciclaggio.



Allarme di sicurezza. Utilizzare solo accessori supportati dal produttore.



Avviso condizioni di bagnato. Non esporre alla pioggia o utilizzare in luoghi umidi.



Contiene ioni di litio



Rischio di scoppio. Non regolare il regolatore in modo che la pressione di uscita sia maggiore della pressione massima indicata sull'accessorio. Non utilizzare a pressione superiore a 150 PSI.

## Altri rischi

Anche utilizzando l'elettrotroutensile come prescritto, non è possibile eliminare tutti i fattori di rischio residui:

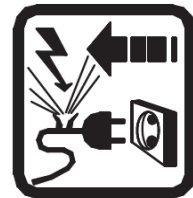
- Difetti sanitari derivanti dall'emissione di vibrazioni se l'utensile elettrico viene utilizzato per un periodo di tempo più lungo o se non viene gestito e mantenuto correttamente.
- Lesioni e danni materiali dovuti a infissi rotti che si rompono improvvisamente.



### Attenzione

Questo elettrotroutensile produce un campo elettromagnetico durante il funzionamento. Questo campo può, in alcune circostanze, interferire con impianti medici attivi o passivi.

Per ridurre il rischio di lesioni gravi, si consiglia alle persone con impianti medici di consultare il proprio medico prima di utilizzare questo elettrotroutensile.



La macchina non deve essere umida e non deve essere utilizzata in un ambiente umido.



### Attenzione

Il funzionamento sicuro di questa macchina è possibile solo quando le informazioni operative o di sicurezza sono state lette completamente e le istruzioni in esse contenute sono state rigorosamente seguite.



## Dati tecnici

Scheda dati	
<b>Potenza</b>	20 V CC
<b>Campo di misura</b>	Massimo: 150PSI/10BAR/1000KPA
<b>Accuratezza di misurazione</b>	±1 Psi, 25°C
<b>lunghezza del tubo</b>	40 cm
<b>Velocità</b>	3200/min
<b>Portata</b>	12 l/min

\*Cambia unità: 1bar = 100Kpa / 1psi = 6,89Kpa

## Descrizione del prodotto

Questo strumento è progettato per essere utilizzato con alimentazione a batteria per gonfiare pneumatici di auto, moto e biciclette, palloni, materassini ad aria, galleggianti per piscine, ecc.



1. Trigger
2. Clip per riporre gli accessori
3. calibro digitale
4. Adattatore a sfera
5. Adattatore per gonfiabili
6. Adattatore della valvola del pneumatico.
7. Gonfiatore/attacco rapido

*Nota: non tutti gli accessori illustrati o descritti devono essere inclusi nella consegna.*

*Nota 2: questo prodotto è progettato specificamente per funzionare con la gamma di batterie e caricabatterie Total.*

# Funzionamento

## Utilizzo del calibro digitale



- Barra: è l'unità della scala blu
- Psi: è l'unità di scala del nero

## Controllo pneumatici

Controllare gli pneumatici mensilmente. Un gonfiaggio improprio riduce la durata e le prestazioni dei tuoi pneumatici, aumentando il consumo di carburante e compromettendo la sicurezza.

## Gonfiaggio dei pneumatici del veicolo

- Srotolare tutto il cavo dal lato del gonfiatore del pneumatico, assicurandosi che tutto il cavo sia srotolato.
- Inserire l'adattatore appropriato nello strumento.
- Rimuovere il tappo della valvola del pneumatico e conservarlo in un luogo sicuro.
- Collegare la punta della valvola del tubo dell'aria direttamente alla valvola dell'aria del pneumatico.
- Premere la leva verso il basso per bloccarla saldamente.
- Premere per selezionare la misura dell'indicatore di Bar, kPa e Psi.
- Premere il grilletto al livello di pressione corretto.



Fig 1



Fig 2

*Nota: gonfiare gli pneumatici solo secondo le specifiche del produttore. La pressione dei pneumatici del veicolo si trova solitamente nel manuale, sul montante della porta o all'interno del tappo del serbatoio del carburante.*

## Gonfiaggio dei gonfiabili per il tempo libero

- Selezionare l'adattatore appropriato (4, 5, 6, 7) e avvitarlo al dispositivo di gonfiaggio o all'attacco rapido (7).
- Gli adattatori si agganciano alla parte posteriore del compressore d'aria (2).
- Inserire l'adattatore del connettore nell'apposita presa sul gonfiabile.

*Nota: gonfiare solo i prodotti secondo le specifiche del produttore.*

## Pulizia

- Pulisci il gonfiatore solo con un panno pulito e asciutto.
- Non utilizzare prodotti per la pulizia.
- Assicurarsi che il dispositivo di gonfiaggio sia privo di polvere o altri detriti prima di collegarlo.

# Manutenzione



## Attenzione

Quando si esegue la manutenzione, utilizzare solo pezzi di ricambio originali. L'utilizzo di qualsiasi altro pezzo di ricambio non originale può creare pericolo o causare danni al prodotto.

Indossare sempre protezioni per gli occhi con protezioni laterali per rispettare le normative. In caso contrario, potrebbero verificarsi gravi lesioni.

## Manutenzione

- Rimuovere sempre la batteria dall'utensile quando si assemblano parti, si effettuano regolazioni, pulendo o quando non lo si utilizza.
- Questo elettroutensile non richiede una manutenzione intensiva come altri tipi di strumenti; tuttavia, le fessure di ventilazione nell'alloggiamento del motore devono essere mantenute pulite. Se l'unità diventa difettosa, la riparazione deve essere eseguita da un rivenditore ufficiale.
- Assicurati che la batteria sia sempre fissata saldamente.
- Mantieni la batteria pulita e asciutta. Conservare il caricabatterie in un luogo asciutto. Rimuovere eventuali tracce di corrosione dai terminali di ricarica.
- Evitare l'uso di solventi durante la pulizia delle parti in plastica.
- La maggior parte delle materie plastiche è suscettibile di danneggiamento da vari tipi di solventi commerciali e può essere danneggiata dal loro uso. Utilizzare panni puliti per rimuovere sporco, polvere, olio, grasso, ecc.
- Non lasciare mai che alcun liquido entri nel dispositivo di gonfiaggio. Non immergere mai nessuna parte del gonfiatore in liquidi.
- Conservare sempre il gonfiatore in un luogo asciutto.

## Deposito accessori

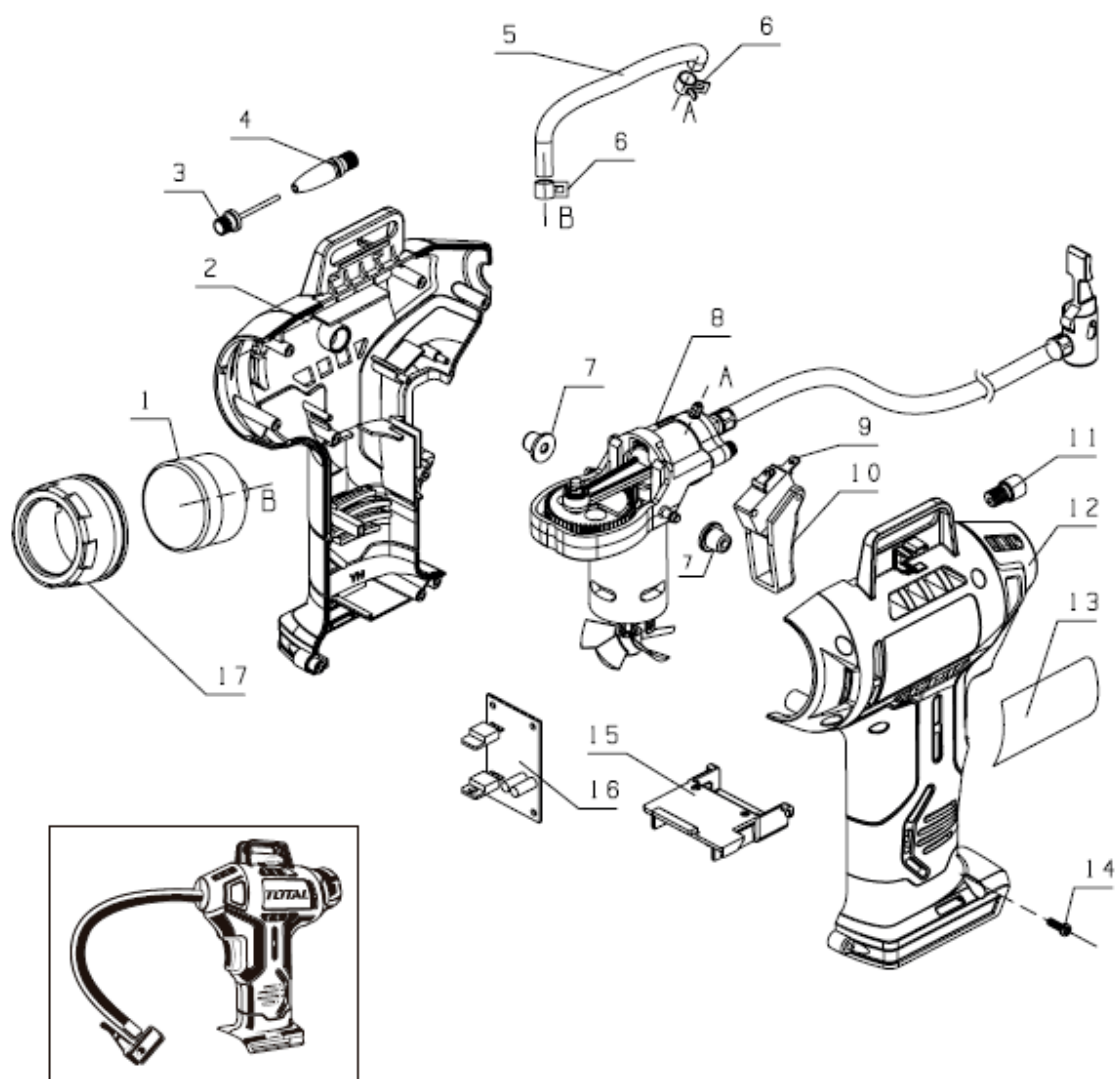
Quando non vengono utilizzati, gli adattatori forniti con il gonfiatore possono essere riposti nell'area di stoccaggio situata sul retro del gonfiatore (2).

## Ambiente



- Non smaltire gli apparecchi elettrici come rifiuti urbani indifferenziati, utilizzare impianti di raccolta differenziata.
- Contattare l'autorità locale per informazioni sui sistemi di raccolta disponibili.
- Se gli apparecchi elettrici vengono smaltiti nelle discariche, le sostanze pericolose possono infiltrarsi nelle falde acquifere ed entrare nella catena alimentare, danneggiando la salute e il benessere.
- Riciclare le materie prime invece di smaltirle come rifiuti.
- La macchina, gli accessori e l'imballaggio devono essere selezionati per un riciclaggio ecologico.

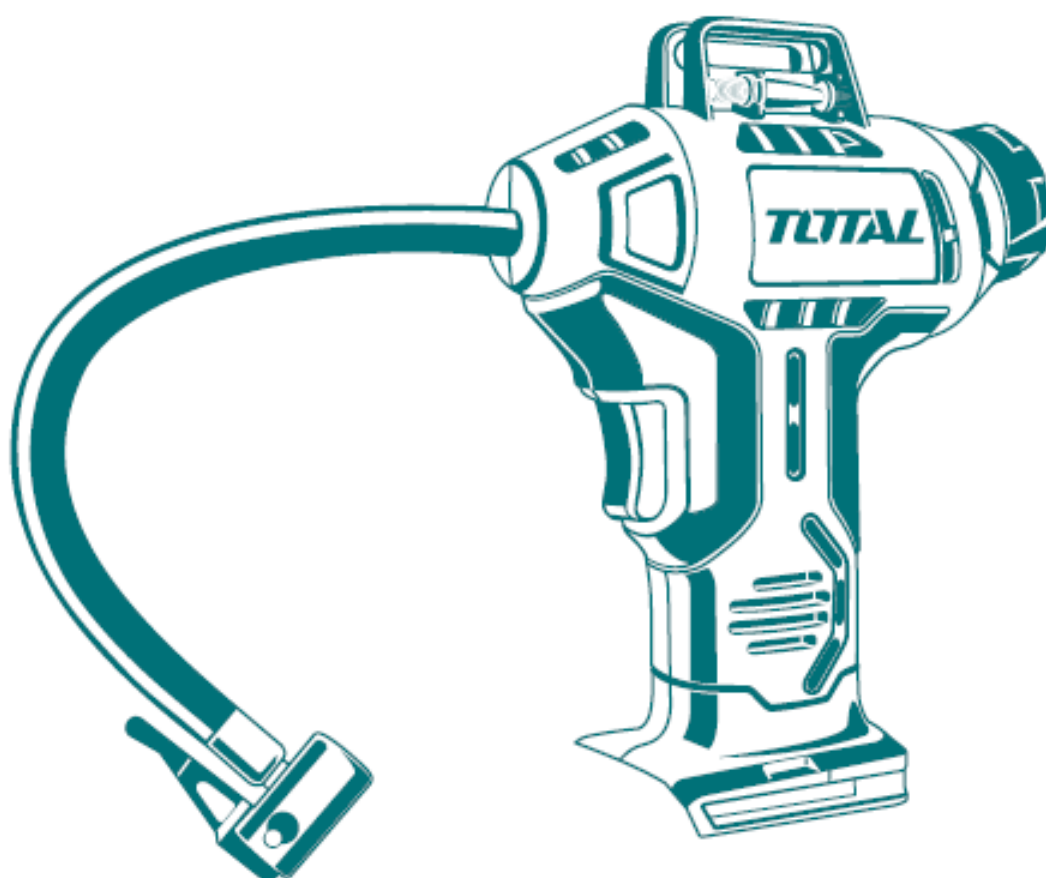
## Vista esplosa



# **TOTAL**

One-Stop Tools Station

**TOTAL**



**COMPRESSORE D'ARIA A BATTERIA**

## **20V**