

# TOTAL

One-Stop Tools Station

TOTAL

## VENTILADOR DE BATERIA

TABLI20428

INDUSTRIAL



PT



# 20V

# Instruções de segurança



## Embargo

Leia todos os avisos de segurança e todas as instruções. O não cumprimento dos avisos e instruções pode resultar em descarga da bateria, incêndio e/ou ferimentos graves.

Guarde todos os avisos e instruções para referência futura.

*Nota: O termo "ferramenta a bateria" nos avisos refere-se à sua ferramenta a bateria operada por bateria (sem fio). Devido a atualizações técnicas do produto, este documento está sujeito a alterações sem aviso prévio.*

### 1) Segurança da área de trabalho

- a. Mantenha a área de trabalho limpa e bem iluminada para evitar acidentes.
- b. Não use ferramentas a bateria em atmosferas explosivas, como na presença de líquidos inflamáveis, gases ou poeira que possam causar incêndios.
- c. Mantenha crianças e outras pessoas não autorizadas afastadas enquanto estiver usando uma ferramenta a bateria. Distrações podem fazer com que você perca o controle da ferramenta.

### 2) Segurança elétrica

- a. As fichas para carregar a bateria das ferramentas P20S devem corresponder à tomada. Nunca modifique o plugue de forma alguma. O uso de um plugue adequado reduz o risco de choque elétrico.
- b. Evite o contato corporal com superfícies aterradas, como canos, radiadores, fogões e geladeiras. Existe um risco aumentado de choque elétrico se o seu corpo estiver aterrado.
- c. Não exponha as ferramentas da bateria à chuva ou condições úmidas. A entrada de água em uma ferramenta a bateria aumentará o risco de choque elétrico.
- d. Nunca use o cabo para transportar, puxar ou desconectar o carregador de bateria. Mantenha o cabo longe do calor ou óleo.
- e. Se for inevitável usar a ferramenta em um local úmido, use uma fonte protegida de Dispositivo de Corrente Residual (RCD) para reduzir o risco de choque elétrico ao carregar a bateria.

### 3) Segurança pessoal

- a. Fique sempre alerta, observe o que está fazendo e use o bom senso ao usar a ferramenta.
- b. Não use uma ferramenta a bateria se estiver cansado ou sob a influência de medicamentos ou outras substâncias.
- c. Use equipamento de proteção individual. Sempre use proteção para os olhos. Equipamentos de proteção, como máscara contra poeira, sapatos de segurança antiderrapantes, capacete ou proteção auditiva, usados nas condições adequadas, reduzirão os ferimentos. Também não use roupas largas ou jóias.

- d. Evite que a ferramenta ligue involuntariamente. Certifique-se de que o interruptor esteja na posição desligada antes de conectar a bateria ou mover.
- e. Se os dispositivos forem usados para extração e coleta de poeira, certifique-se de que estejam conectados corretamente. Use adequadamente esses dispositivos e você reduzirá os riscos relacionados à poeira.
- f. Não exagere. Mantenha a postura e o equilíbrio em todos os momentos. Isso permite um melhor controle da ferramenta elétrica em situações inesperadas.

#### **4) Uso e cuidados com ferramentas a bateria**

- a. Não force a ferramenta. Use a ferramenta de bateria certa para cada uso.
- b. Não use a ferramenta a bateria se o botão liga/desliga não funcionar. Qualquer ferramenta a bateria que não possa ser controlada com o interruptor é perigosa e deve ser reparada.
- c. Desconecte a bateria antes de fazer qualquer ajuste, trocar acessórios ou guardar a ferramenta para evitar partida acidental.
- d. Use a ferramenta de bateria, acessórios e bits etc. de acordo com estas instruções, tendo em conta as condições de trabalho e o trabalho a realizar. O uso da ferramenta a bateria para operações que não sejam a finalidade pretendida pode resultar em uma situação perigosa.
- e. Guarde as ferramentas a bateria fora do alcance das crianças e não permita que pessoas não familiarizadas com a ferramenta a utilizem.
- f. Efetue a manutenção regular das ferramentas a bateria. Verifique se há desalinhamento ou emperramento de peças móveis, quebra de peças e quaisquer outras condições que possam afetar a operação das ferramentas a bateria. Se estiver danificado, repare a ferramenta a bateria antes de usá-la. Muitos acidentes são causados por ferramentas a bateria mal conservadas.
- g. Mantenha os acessórios limpos e afiados, pois com a manutenção adequada eles são menos propensos a emperrar e são mais fáceis de controlar.

#### **5) Serviço**

- a. Solicite a manutenção da sua ferramenta a bateria por uma pessoa qualificada e use peças de reposição recomendadas pelo fabricante. Isso garantirá que a segurança da ferramenta a bateria seja mantida.

## Regras de segurança para uso correto



Por favor, leia o manual de instruções antes de usar a máquina.



Use proteção para os olhos



Use luvas de proteção adequadas.



Use proteção para os ouvidos



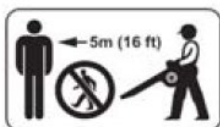
Use calçado de proteção antiderrapante.



Não o use na chuva ou deixe-o ao ar livre enquanto estiver chovendo.



Mantenha os espectadores afastados



A distância entre a máquina e os espectadores deve ser de pelo menos 5m.



Desligue e remova a bateria antes de ajustar e limpar.



Os resíduos de produtos elétricos não devem ser eliminados com o lixo doméstico. Por favor, recicle nas instalações apropriadas. Consulte a sua autoridade local ou revendedor para obter conselhos sobre reciclagem.



Este produto deve ser descartado em uma instalação de reciclagem apropriada.



Transformador à prova de falhas.



Use e guarde o carregador de bateria apenas em ambientes fechados.

## Avisos de segurança adicionais

Não permita que pessoas com falta de experiência e conhecimento usem ferramentas, a menos que tenham sido supervisionadas ou instruídas sobre o uso do aparelho por uma pessoa responsável por sua segurança. As crianças não devem usar a ferramenta.

### Antes de usar

- Por favor leia as instruções cuidadosamente. Familiarize-se com os controles e o uso adequado do soprador.
- Nunca permita que pessoas não familiarizadas com estas instruções utilizem o aparelho.
- Nunca use a ferramenta se houver pessoas na área de trabalho, especialmente crianças ou animais de estimação.
- O usuário é responsável por acidentes ou perigos que outras pessoas ou seus bens possam sofrer durante o uso da ferramenta.

### Preparação

- Obtenha proteção auditiva e óculos de segurança. Use-os o tempo todo enquanto estiver usando a máquina.
- Ao usar o soprador, use sempre sapatos resistentes e calças compridas. Não utilize o equipamento descalço ou com sandálias abertas.
- Não use roupas largas ou joias que possam entrar na entrada de ar. Mantenha o cabelo comprido longe das entradas de ar.
- Para evitar irritação por inalação de poeira, recomenda-se o uso de máscara.
- Nunca use a ferramenta sem resguardos ou com resguardos defeituosos.
- Antes de usar a ferramenta, sempre inspecione visualmente para ver se a mídia de moagem, parafusos e outros itens estão seguros, a caixa não está danificada e as proteções e telas estão no lugar. Substitua os componentes desgastados ou danificados em conjuntos para preservar o equilíbrio. Substitua as etiquetas danificadas ou ilegíveis.

### Comece

- Mantenha o rosto e o corpo afastados da abertura de entrada do soprador.
- Não permita que as mãos ou qualquer outra parte do corpo, incluindo roupas, entrem na câmara de alimentação, na calha de descarga ou perto de quaisquer peças móveis.
- Mantenha o equilíbrio e os pés em uma posição firme o tempo todo. Nunca fique mais alto do que a base da máquina ao alimentar o material na máquina.
- Sempre fique longe da área de descarga ao operar esta máquina.
- Ao colocar material na máquina, tome muito cuidado para não incluir peças de metal, pedras, garrafas, latas ou outros objetos semelhantes.
- Se o mecanismo de corte atingir algum objeto estranho ou se a máquina começar a fazer ruídos ou vibrações incomuns, desligue a energia imediatamente e deixe a máquina parar. Desligue a máquina da alimentação e siga os passos abaixo antes de reiniciar e operar a máquina:
  - Inspeção os danos.
  - Substitua ou conserte qualquer peça danificada.
  - Verifique e aperte as peças soltas.

- Não permita que o material processado se acumule na área de descarga; isso pode impedir a descarga adequada e fazer com que o material retorne pela abertura de entrada.
- Se a máquina ficar entupida, desligue a fonte de alimentação e desconecte a máquina da alimentação antes de limpar os detritos.
- Nunca use a máquina com proteções defeituosas ou sem dispositivos de segurança.

## Outros avisos e riscos

- Mantenha a fonte de alimentação limpa de detritos e outros acúmulos para evitar danos à fonte de alimentação ou possível incêndio.
- Não transporte esta máquina enquanto a fonte de alimentação estiver ligada.
- Pare a máquina e retire a ficha da tomada. Certifique-se de que todas as peças móveis pararam completamente:
  - Desde que saia da máquina.
  - Antes de limpar obstruções ou desobstruir o duto.
  - Antes de verificar, limpar ou trabalhar na máquina
- Não deixe a máquina enquanto a fonte de alimentação estiver funcionando.
- Recarregue apenas com o carregador especificado pela Total. Não use nenhum carregador diferente daquele fornecido especificamente para uso com o equipamento. Caso contrário, você pode criar um risco de incêndio.
- Mantenha a bateria fora do alcance das crianças.
- Guarde a documentação original do produto para referência futura.
- Remova a bateria do equipamento quando não estiver em uso.

### Manutenção e armazenamento

- Quando a máquina estiver parada para manutenção, inspeção ou armazenamento, ou para trocar um acessório, desligue a fonte de alimentação, desconecte a máquina da alimentação e certifique-se de que todas as partes móveis param completamente.
- Deixe a máquina esfriar antes de fazer quaisquer inspeções, ajustes ou até mesmo guardá-la.
- Por favor, use a máquina com cuidado e mantenha-a limpa.
- Guarde a máquina em local seco e fora do alcance das crianças.
- Certifique-se de que a bateria esteja desconectada da máquina.
- Substitua as peças desgastadas ou danificadas por segurança. Use apenas peças de reposição e acessórios originais.
- Nunca tente derrotar a função do protetor.



### Atenção

A operação segura desta máquina só é possível quando as informações operacionais ou de segurança são totalmente lidas e as instruções nelas contidas são rigorosamente seguidas.



## Dados técnicos

Ficha técnica do soprador a bateria	
<b>Tensão</b>	20V
<b>sem velocidade de carga</b>	18.500 rpm
<b>velocidade do golpe</b>	40m/s
<b>capacidade de ar</b>	8,5m <sup>3</sup> /min

*Nota: Tensão medida sem carga de trabalho. A tensão inicial da bateria atinge um máximo de 20 volts. A tensão nominal é de 18 volts.*

Informações sobre ruído e vibração	
<b>Nível de potência sonora, dB (A):</b>	96,62
<b>Nível de pressão sonora, dB (A):</b>	84,53
<b>Níveis de vibração nas alças:</b> [Medido de acordo com EN ISO 8662-1]	1.266m/s <sup>2</sup> k= 1,5m/s <sup>2</sup>



### Cuidado

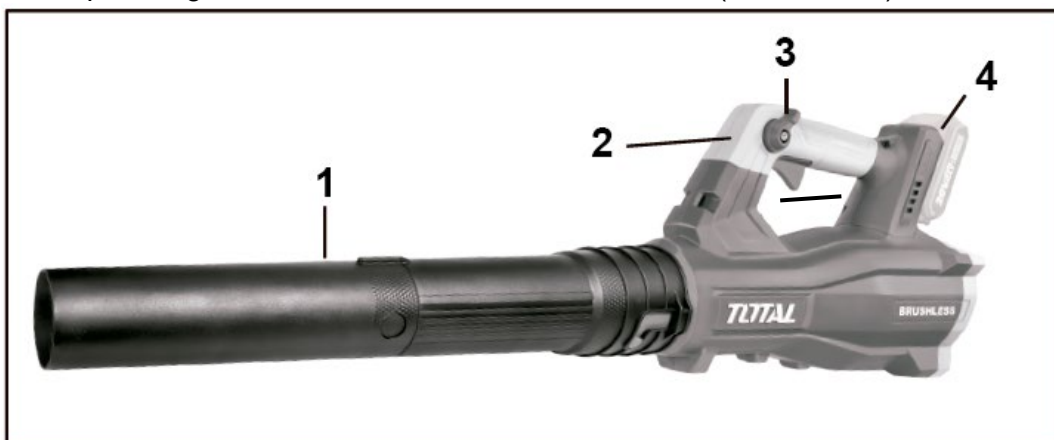
O valor de emissão de vibração durante o uso real da ferramenta elétrica pode diferir do valor declarado dependendo da forma como a ferramenta é usada, de acordo com os seguintes exemplos e outras variações:

- Como a ferramenta é usada.
- A ferramenta está em boas condições e bem conservada.
- Use o acessório correto para a ferramenta e certifique-se de que esteja em boas condições.
- A força do aperto nas alças e qualquer vibração nos acessórios são usados.
- A ferramenta está sendo usada conforme pretendido por seu design e por estas instruções.
- Esta ferramenta pode causar síndrome de vibração mão-braço se seu uso não for gerenciado adequadamente.



## Descrição do produto

1. Tubo soprador
2. Interruptor de gatilho
3. Alça de controle
4. Bateria (não incluída)



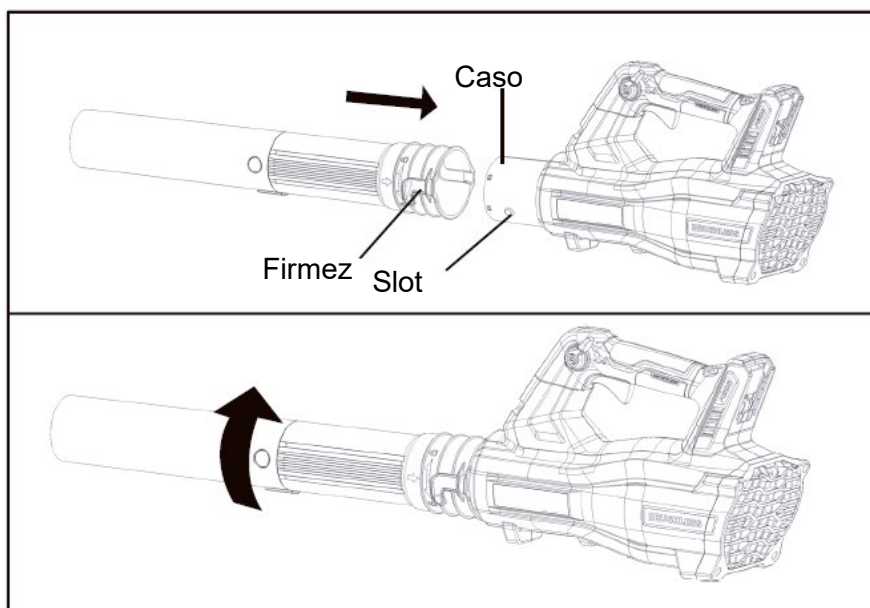
*Observação: O uso seguro deste produto requer a compreensão das informações do produto neste manual do usuário, bem como o conhecimento do projeto que você está realizando. Antes de usar este produto, familiarize-se com todos os recursos operacionais e regulamentos de segurança.*

*Nota 2: Nem todos os acessórios ilustrados ou descritos neste manual precisam ser incluídos na entrega padrão.*

## Montagem e comissionamento

### Conjunto do tubo do soprador

Sempre remova a bateria antes de montar o tubo do ventilador.



- Alinhe o punho e a ranhura.
- Empurre o tubo do soprador para dentro do alojamento.
- Gire o tubo do soprador no sentido anti-horário.



## Comece

### Remova e instale a bateria

- Pressione o botão de liberação da bateria para liberar a bateria de sua ferramenta.
- Após recarregar, insira a bateria na porta de bateria da ferramenta. Um simples empurrão e uma leve pressão serão suficientes.



### Ligar e desligar o soprador



### Ligado

- Segure o soprador com uma mão na alça de controle.
- Coloque sua mão ao redor da alça/alça.
- Aperte o gatilho com o dedo indicador e segure-o lá. Você notará a velocidade do soprador e o ar saindo do bocal.

### Desligado

- Liberação do gatilho de velocidade variável
- Verifique se não há fluxo de ar do bico.

## Usando o soprador

### Segure e controle o ventilador

- Segure e controle o soprador com uma mão na alça ou alça de controle.
- Coloque sua mão ao redor da alça/alça.
- Aponte o bocal para o chão, caminhe lenta e firmemente para a frente.

## Manutenção e limpeza

### Manutenção

Para evitar o risco de incêndio, choque elétrico ou eletrocussão:

- Não use um pano úmido ou detergente na bateria ou no carregador de bateria.
- Sempre remova a bateria antes de limpar, inspecionar ou realizar qualquer manutenção.

### Limpeza

- Limpe a parte externa do soprador com um pano macio e seco. Não lave com água.
- Escove ou sopre poeira, detritos e aparas de grama para fora das aberturas. Mantenha-os livres de obstruções

### Baterias

- Mantenha a bateria totalmente carregada.
- Não guarde a bateria na ferramenta ou carregador.
- Após o carregamento, a bateria pode ser armazenada no carregador, desde que o carregador não esteja conectado.

### Manutenção do carregador

- Mantenha o carregador limpo e livre de detritos.
- Não permita que materiais estranhos entrem na cavidade ou nos contatos.
- Limpe o carregador com um pano seco. Não use solventes ou água e não coloque o carregador em condições úmidas.
- Por favor, desligue o carregador quando você não tem bateria.
- Carregue totalmente as baterias antes de guardá-las.
- Armazene o carregador em temperatura ambiente normal. Não armazene em calor excessivo.
- Não use o carregador sob luz solar direta. Recarregue em temperatura ambiente entre 5°C e 40°C (41°F e 104°F). Se a bateria estiver quente, deixe-a esfriar antes de recarregar.

## Solução de problemas

### Do carregador de bateria durante o carregamento

Indicador LED	possível erro	Solução possível
LED vermelho piscando	desvio de temperatura	Use o carregador de bateria somente quando a temperatura ambiente estiver entre 5°C e 44°C
LED vermelho aceso		Contacte o seu agente de serviço

### Do soprador durante a operação

Problema	possível erro	Solução possível
O tempo de execução do ventilador é muito curto	A bateria não está totalmente carregada	Carregue totalmente a bateria

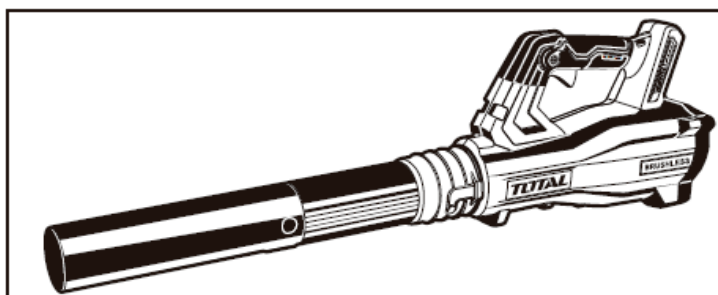
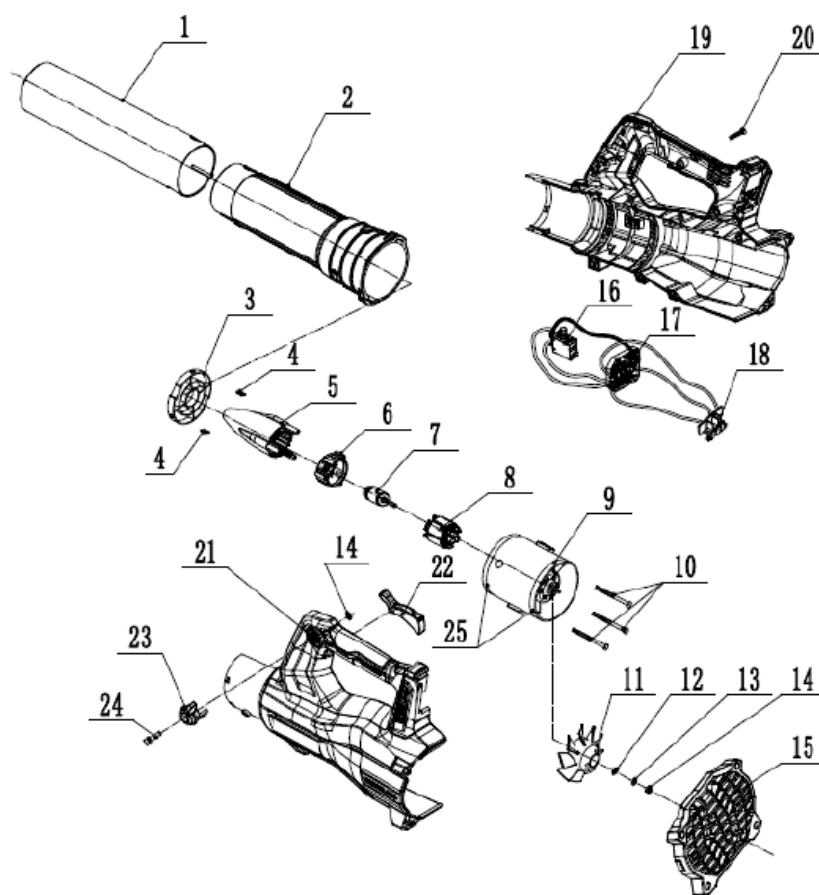
*Observação: Se você ainda não conseguir fazer sua ferramenta funcionar, entre em contato com seu agente de serviço.*

## Meio Ambiente



- Não descarte aparelhos elétricos como lixo municipal indiferenciado, use instalações de coleta separada.
- Entre em contato com a autoridade local para obter informações sobre os sistemas de coleta disponíveis.
- Se os aparelhos elétricos forem descartados em aterros sanitários, substâncias perigosas podem se infiltrar nas águas subterrâneas e entrar na cadeia alimentar, prejudicando sua saúde e bem-estar.
- Recicle matérias-primas em vez de descartá-las como lixo.
- A máquina, os acessórios e a embalagem devem ser separados para reciclagem ecologicamente correta.
- Os componentes de plástico são rotulados para reciclagem categorizada.

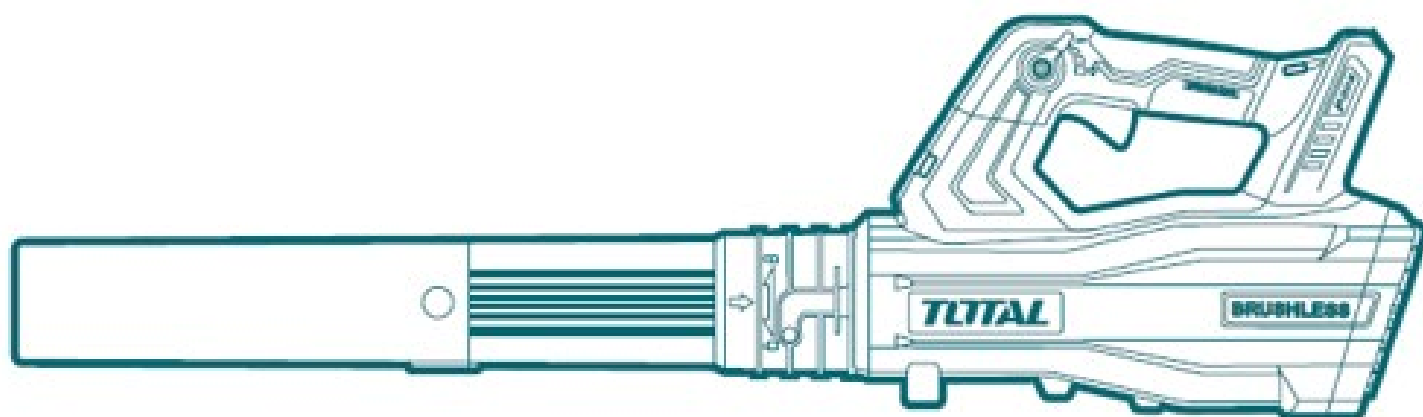
## Vista expandida



# TOTAL

One-Stop Tools Station

TOTAL



VENTILADOR DE BATERIA

## 20V