

TOTAL

One-Stop Tools Station

TOTAL

SOFFIATORE A BATTERIA

TABLI20428

INDUSTRIAL



IT



20V

Istruzioni di sicurezza



Avvertimento

Leggere tutte le avvertenze di sicurezza e tutte le istruzioni. La mancata osservanza delle avvertenze e delle istruzioni può causare la scarica della batteria, incendi e/o lesioni gravi.

Salva tutte le avvertenze e le istruzioni per riferimento futuro.

Nota: il termine "strumento a batteria" nelle avvertenze si riferisce al tuo utensile a batteria (senza fili). A causa di aggiornamenti tecnici del prodotto, questo documento è soggetto a modifiche senza preavviso.

1) Sicurezza dell'area di lavoro

- a. Mantenere l'area di lavoro pulita e ben illuminata per evitare incidenti.
- b. Non utilizzare gli strumenti a batteria in atmosfere esplosive, ad esempio in presenza di liquidi, gas o polvere infiammabili che possono provocare incendi.
- c. Tenere lontani i bambini e altre persone non autorizzate durante l'utilizzo di uno strumento a batteria. Le distrazioni possono farti perdere il controllo dello strumento.

2) Sicurezza elettrica

- a. Le spine per la ricarica della batteria degli attrezzi P20S devono corrispondere alla presa. Non modificare mai la spina in alcun modo. L'uso di una spina adatta riduce il rischio di scosse elettriche.
- b. Evitare il contatto corporeo con superfici messe a terra come tubi, radiatori, cucine e frigoriferi. C'è un rischio maggiore di scosse elettriche se il tuo corpo è collegato a terra.
- c. Non esporre gli strumenti a batteria alla pioggia o all'umidità. L'ingresso di acqua in uno strumento a batteria aumenterà il rischio di scosse elettriche.
- d. Non utilizzare mai il cavo per trasportare, tirare o scollegare il caricabatteria. Tenere il cavo lontano da fonti di calore o olio.
- e. Se l'utilizzo dell'utensile in un luogo umido è inevitabile, utilizzare un'alimentazione protetta da un dispositivo a corrente residua (RCD) per ridurre il rischio di scosse elettriche durante la ricarica della batteria.

3) Sicurezza personale

- a. Stai sempre attento, osserva quello che stai facendo e usa il buon senso quando usi lo strumento.
- b. Non utilizzare uno strumento a batteria se si è stanchi o sotto l'effetto di farmaci o altre sostanze.
- c. Indossare dispositivi di protezione individuale. Indossare sempre una protezione per gli occhi. Dispositivi di protezione come una maschera antipolvere, scarpe di sicurezza antiscivolo, elmetto o protezioni per l'udito utilizzati in condizioni adeguate ridurranno le lesioni personali. Inoltre, non indossare abiti larghi o gioielli.

- d. Impedire l'accensione involontaria dello strumento. Assicurati che l'interruttore sia in posizione off prima di collegarlo alla batteria o spostarti.
- e. Se si utilizzano dispositivi per l'aspirazione e la raccolta della polvere, assicurarsi che siano collegati correttamente. Usa correttamente questi dispositivi e ridurrai i rischi legati alla polvere.
- f. Non esagerare. Mantieni la postura e l'equilibrio in ogni momento. Ciò consente un migliore controllo dell'utensile elettrico in situazioni impreviste.

4) Uso e cura degli utensili a batteria

- a. Non forzare lo strumento. Usa lo strumento a batteria giusto per ogni utilizzo.
- b. Non utilizzare lo strumento a batteria se il suo interruttore di alimentazione non funziona. Qualsiasi strumento a batteria che non può essere controllato con l'interruttore è pericoloso e deve essere riparato.
- c. Scollegare la batteria prima di effettuare qualsiasi regolazione, cambiare accessori o riporre l'utensile per evitare l'avvio accidentale.
- d. Utilizzare lo strumento a batteria, accessori e punte, ecc. secondo queste istruzioni, tenendo conto delle condizioni di lavoro e del lavoro da svolgere. L'uso dell'utensile a batteria per operazioni diverse dallo scopo previsto potrebbe creare una situazione pericolosa.
- e. Conservare gli strumenti a batteria fuori dalla portata dei bambini e non consentire a persone che non hanno familiarità con l'utensile di utilizzarlo.
- f. Eseguire la manutenzione regolare degli utensili a batteria. Verificare la presenza di disallineamenti o inceppamenti di parti mobili, rottura di parti e qualsiasi altra condizione che possa influire sul funzionamento degli utensili a batteria. Se è danneggiato, far riparare lo strumento a batteria prima di utilizzarlo. Molti incidenti sono causati da strumenti a batteria mal tenuti.
- g. Mantieni gli accessori puliti e affilati, poiché con una corretta manutenzione è meno probabile che si leghino e sono più facili da controllare.

5) Servizio

- a. Far riparare lo strumento a batteria da una persona qualificata e utilizzare parti di ricambio consigliate dal produttore. Ciò garantirà il mantenimento della sicurezza dello strumento a batteria.

Norme di sicurezza per un uso corretto



Si prega di leggere il manuale di istruzioni prima di utilizzare la



Indossa una protezione per gli occhi



Indossare guanti protettivi adeguati.



Indossare protezioni per le orecchie



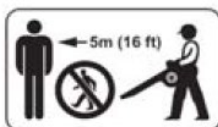
Indossare calzature protettive antiscivolo.



Non usarlo sotto la pioggia o lasciarlo all'aperto mentre piove.



Tieni lontani gli astanti



La distanza tra la macchina e gli astanti deve essere di almeno 5 m.



Spegnere e rimuovere la batteria prima di regolare e pulire.



I rifiuti di prodotti elettrici non devono essere smaltiti con i rifiuti domestici. Si prega di riciclare presso le strutture appropriate. Verificare con l'autorità locale o il rivenditore per consigli sul riciclaggio.



Questo prodotto deve essere smaltito in un impianto di riciclaggio appropriato.



Trasformatore di sicurezza.



Utilizzare e conservare il caricabatteria solo in ambienti chiusi.

Avvisi di sicurezza aggiuntivi

Non consentire a persone prive di esperienza e conoscenza di utilizzare gli strumenti, a meno che non siano state supervisionate o istruite sull'uso dell'apparecchio da una persona responsabile della loro sicurezza. I bambini non devono utilizzare lo strumento.

Prima di usare

- Si prega di leggere attentamente le istruzioni. Acquisire familiarità con i comandi e il corretto utilizzo del soffiatore.
- Non consentire mai a persone che non hanno familiarità con queste istruzioni di utilizzare l'apparecchio.
- Non utilizzare mai lo strumento se nell'area di lavoro sono presenti persone, in particolare bambini o animali domestici.
- L'utente è responsabile degli incidenti o dei pericoli che altre persone o le loro cose possono subire durante l'utilizzo dell'utensile.

Preparazione

- Procurati protezioni per l'udito e occhiali di sicurezza. Indossali sempre durante l'utilizzo della macchina.
- Durante l'utilizzo del soffiatore, indossare sempre scarpe robuste e pantaloni lunghi. Non utilizzare l'attrezzatura a piedi nudi o con sandali aperti.
- Non indossare abiti larghi o gioielli che potrebbero entrare nella presa d'aria. Tenere i capelli lunghi lontano dalle prese d'aria.
- Per evitare irritazioni dovute all'inalazione di polvere, si consiglia l'uso di una maschera.
- Non utilizzare mai l'utensile senza protezioni o con protezioni difettose.
- Prima di utilizzare l'utensile, ispezionare sempre visivamente per verificare che il materiale abrasivo, i bulloni e altri oggetti siano ben saldi, l'alloggiamento non sia danneggiato e che le protezioni e gli schermi siano in posizione. Sostituire i componenti usurati o danneggiati in set per preservare l'equilibrio. Sostituire le etichette danneggiate o illeggibili.

Avviare

- Tenere il viso e il corpo lontani dall'apertura di ingresso del ventilatore.
- Non consentire alle mani o ad altre parti del corpo, compresi gli indumenti, di entrare nella camera di alimentazione, nello scivolo di scarico o in prossimità di parti mobili.
- Mantieni sempre l'equilibrio e i piedi in una posizione stabile. Non sostare mai più in alto della base della macchina durante l'alimentazione del materiale nella macchina.
- Stare sempre lontano dall'area di scarico quando si utilizza questa macchina.
- Quando si alimenta il materiale nella macchina, fare molta attenzione che non siano inclusi pezzi di metallo, pietre, bottiglie, lattine o altri oggetti simili.
- Se il meccanismo di taglio colpisce un oggetto estraneo o se la macchina inizia a emettere rumori o vibrazioni insoliti, spegnere immediatamente l'alimentazione e attendere che la macchina si fermi. Scollegare la macchina dall'alimentazione e procedere come segue prima di riavviare e mettere in funzione la macchina:
 - Ispezionare il danno.

- Sostituire o riparare qualsiasi parte danneggiata.
- Controllare e serrare le parti allentate.
- Non permettere al materiale lavorato di accumularsi nell'area di scarico; ciò potrebbe impedire un corretto scarico e causare il ritorno del materiale attraverso l'apertura di ingresso.
- Se la macchina si intasa, spegnere l'alimentazione e scollegare la macchina dall'alimentazione prima di pulire i detriti.
- Non utilizzare mai la macchina con ripari difettosi o senza dispositivi di sicurezza.

Altri avvisi e rischi

- Tenere l'alimentatore pulito da detriti e altri accumuli per evitare danni all'alimentatore o possibili incendi.
- Non trasportare questa macchina mentre l'alimentazione è accesa.
- Arrestare la macchina e rimuovere la spina dalla presa. Assicurarsi che tutte le parti mobili si siano completamente fermate:
 - Finché esce dalla macchina.
 - Prima di rimuovere le ostruzioni o disintasarne il condotto.
 - Prima di controllare, pulire o lavorare sulla macchina
- Non abbandonare la macchina mentre l'alimentatore è in funzione.
- Ricaricare solo con il caricabatteria specificato da Total. Non utilizzare un caricabatteria diverso da quello fornito specificatamente per l'uso con l'apparecchiatura. In caso contrario, potresti creare un pericolo di incendio.
- Tenere la batteria fuori dalla portata dei bambini.
- Conservare la documentazione originale del prodotto per riferimenti futuri.
- Rimuovere la batteria dall'apparecchiatura quando non è in uso.

Manutenzione e conservazione

- Quando la macchina è ferma per manutenzione, ispezione o rimessaggio, o per cambiare un accessorio, togliere l'alimentazione, scollegare la macchina dall'alimentazione e assicurarsi che tutte le parti mobili si fermino completamente.
- Lasciare raffreddare la macchina prima di effettuare qualsiasi ispezione, regolazione o addirittura ripararla.
- Si prega di utilizzare la macchina con attenzione e mantenerla pulita.
- Conservare la macchina in un luogo asciutto fuori dalla portata dei bambini.
- Assicurarsi che la batteria sia scollegata dalla macchina.
- Sostituire le parti usurate o danneggiate per sicurezza. Utilizzare solo ricambi e accessori originali.
- Non tentare mai di vanificare la funzione del protettore.



Attenzione

Il funzionamento sicuro di questa macchina è possibile solo quando le informazioni operative o di sicurezza sono state lette completamente e le istruzioni in esse contenute sono state rigorosamente seguite.



Dati tecnici

Scheda tecnica del soffiatore a batteria	
Voltaggio	20V
nessuna velocità di carico	18500 giri/min
velocità del colpo	40 m/s
portata d'aria	8,5 m ³ /min

Nota: tensione misurata senza carico di lavoro. La tensione iniziale della batteria raggiunge un massimo di 20 volt. La tensione nominale è di 18 Volt.

Informazioni su rumore e vibrazioni	
Livello di potenza sonora, dB (A):	96.62
Livello di pressione sonora, dB (A):	84.53
Livelli di vibrazione nelle impugnature: [Misurato secondo EN ISO 8662-1]	1.266 m/s ² k= 1,5 m/s ²



Attenzione

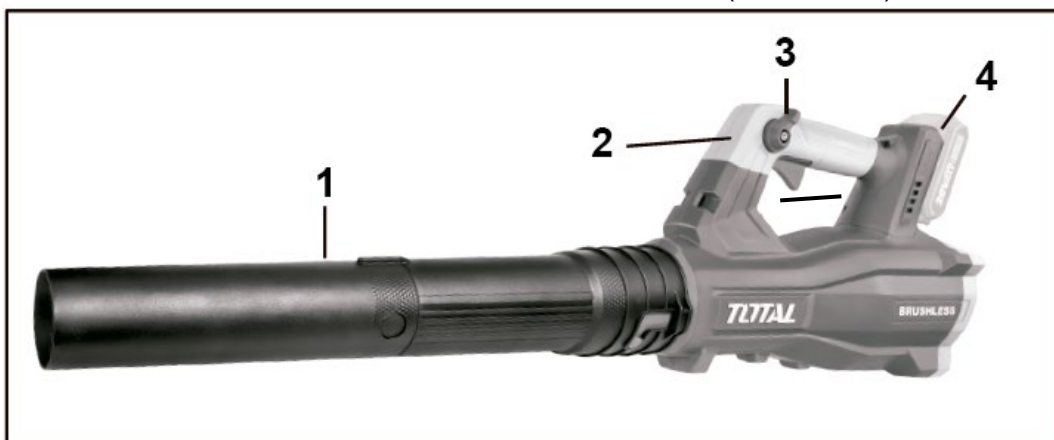
Il valore di emissione di vibrazioni durante l'uso effettivo dell'utensile elettrico può differire dal valore dichiarato a seconda delle modalità di utilizzo dell'utensile, secondo i seguenti esempi e altre variazioni:

- Come viene utilizzato lo strumento.
- Lo strumento è in buone condizioni e ben tenuto.
- Utilizzare l'accessorio corretto per l'utensile e assicurarsi che sia in buone condizioni.
- Viene sfruttata la forza della presa sui manici e le eventuali vibrazioni sugli accessori.
- Lo strumento viene utilizzato come previsto dal design e da queste istruzioni.
- Questo strumento può causare la sindrome da vibrazione mano-braccio se il suo utilizzo non viene gestito correttamente.

Descrizione del prodotto

1. Tubo soffiante
2. Interruttore di attivazione

3. Maniglia di comando
4. Batteria (non inclusa)



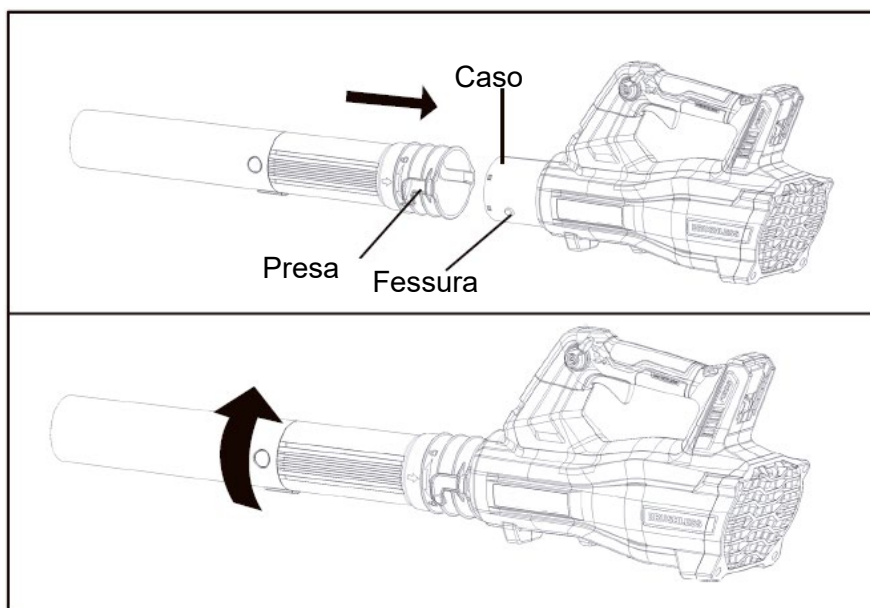
Nota: l'uso sicuro di questo prodotto richiede la comprensione delle informazioni sul prodotto in questo manuale utente, nonché la conoscenza del progetto che si sta eseguendo. Prima di utilizzare questo prodotto, familiarizzare con tutte le caratteristiche operative e le norme di sicurezza.

Nota 2: Non tutti gli accessori illustrati o descritti in questo manuale devono essere inclusi nella fornitura standard.

Assemblaggio e messa in servizio

Gruppo tubo soffiante

Rimuovere sempre la batteria prima di assemblare il tubo della ventola.



- Allineare l'impugnatura e la scanalatura.
- Spingere il tubo del ventilatore nell'alloggiamento.
- Ruotare il tubo del ventilatore in senso antiorario.

Avviare

Rimuovere e installare la batteria

- Premere il pulsante di rilascio della batteria per rilasciare la batteria dall'utensile.
- Dopo la ricarica, inserire la batteria nella porta della batteria dell'utensile. Basterà una semplice spinta e una leggera pressione.



Accensione e spegnimento del ventilatore



Acceso

- Tenere il soffiatore con una mano sull'impugnatura di comando.
- Metti la mano attorno alla maniglia/maniglia.
- Premi il grilletto con il dito indice e tienilo lì. Noterai che il ventilatore accelera e l'aria esce dall'ugello.

Spento

- Rilascio del grilletto a velocità variabile
- Verificare che dall'ugello non fluisca aria.

Usando il soffiatore

Tieni e controlla il soffiatore

- Tenere e controllare il soffiatore con una mano sull'impugnatura di comando o sull'impugnatura.
- Metti la mano attorno alla maniglia/maniglia.
- Puntare l'ugello a terra, camminare lentamente e costantemente in avanti.

Manutenzione e pulizia

Manutenzione

Per evitare il rischio di incendio, scossa elettrica o folgorazione:

- Non utilizzare un panno umido o detersivo sulla batteria o sul caricabatteria.
- Rimuovere sempre il pacco batteria prima di pulire, ispezionare o eseguire qualsiasi operazione di manutenzione.

Pulizia

- Pulisci l'esterno del soffiatore con un panno morbido e asciutto. Non lavare con acqua.
- Spazzola o soffia via polvere, detriti e sfalci d'erba dalle prese d'aria. Mantienili liberi da ostacoli

Batterie

- Mantieni la batteria completamente carica.
- Non conservare la batteria nello strumento o nel caricatore.
- Dopo la ricarica, la batteria può essere riposta nel caricabatteria, purché il caricabatteria non sia collegato.

Manutenzione del caricatore

- Tenere il caricatore pulito e privo di detriti.
- Evitare che materiale estraneo penetri nella cavità o nei contatti.
- Pulisci il caricatore con un panno asciutto. Non utilizzare solventi o acqua e non posizionare il caricabatterie in ambienti umidi.
- Si prega di scollegare il caricabatterie quando la batteria è scarica.
- Caricare completamente le batterie prima di riporle.
- Conservare il caricabatterie a temperatura ambiente normale. Non conservare a calore eccessivo.
- Non utilizzare il caricabatterie alla luce diretta del sole. Ricaricare a temperatura ambiente tra 5°C e 40°C (41°F e 104°F). Se la batteria è calda, lasciarla raffreddare prima di ricaricarla.

Risoluzione dei problemi

Dal caricabatteria durante la carica

Indicatore LED	possibile errore	Possibile soluzione
led rosso lampeggiante	deriva di temperatura	Utilizzare il caricabatteria solo quando la temperatura ambiente è compresa tra 5°C e 44°C
LED rosso acceso		Contatta il tuo agente di servizio

Dal ventilatore durante il funzionamento

Problema	possibile errore	Possibile soluzione
Il tempo di funzionamento del ventilatore è troppo breve	La batteria non è completamente carica	Caricare completamente la batteria

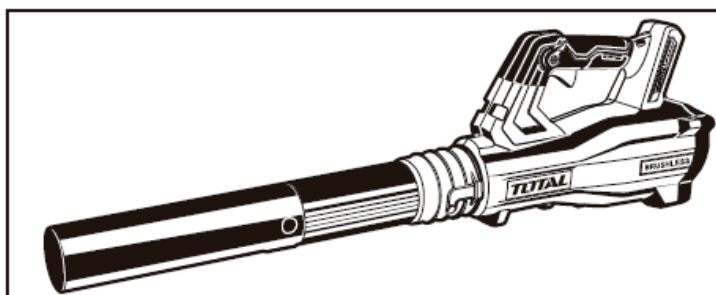
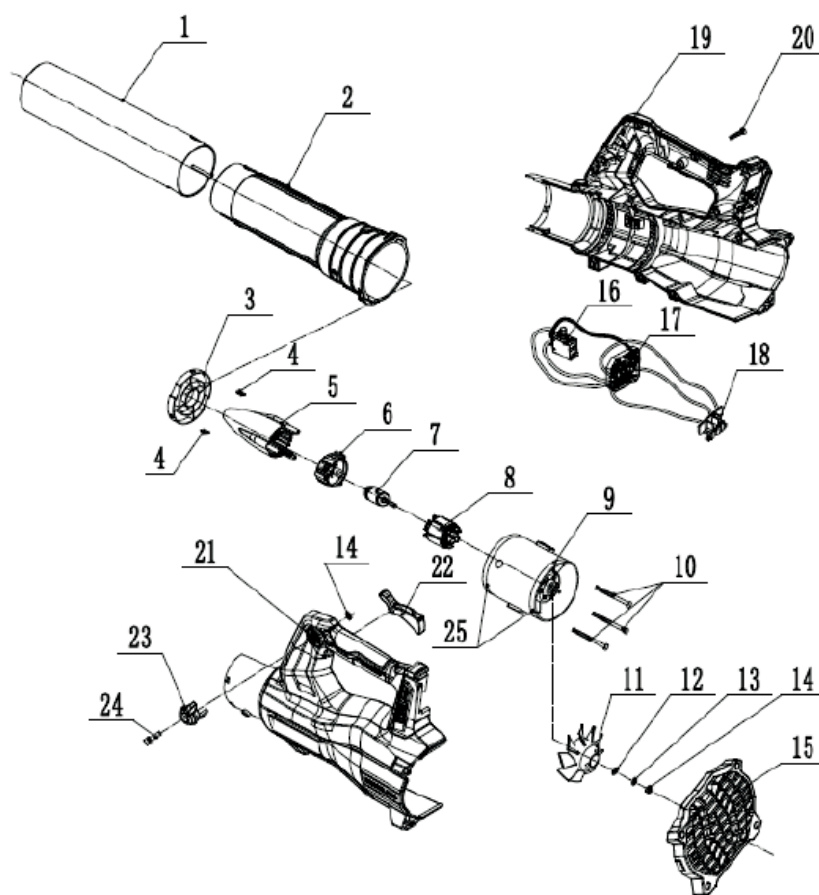
Nota: se non riesci ancora a far funzionare il tuo strumento, contatta il tuo agente di servizio.

Ambiente



- Non smaltire gli apparecchi elettrici come rifiuti urbani indifferenziati, utilizzare impianti di raccolta differenziata.
- Contattare l'autorità locale per informazioni sui sistemi di raccolta disponibili.
- Se gli apparecchi elettrici vengono smaltiti nelle discariche, le sostanze pericolose possono infiltrarsi nelle falde acquifere ed entrare nella catena alimentare, danneggiando la salute e il benessere.
- Riciclare le materie prime invece di smaltirle come rifiuti.
- La macchina, gli accessori e l'imballaggio devono essere selezionati per un riciclaggio ecologico.
- I componenti in plastica sono etichettati per il riciclaggio classificato.

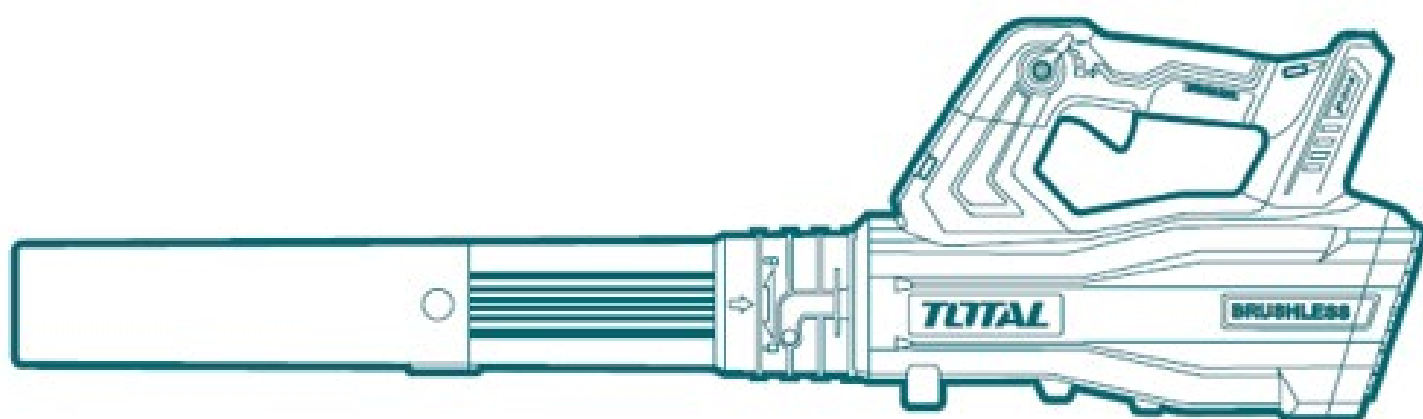
Vista esplosa



TOTAL

One-Stop Tools Station

TOTAL



SOFFIATORE A BATTERIA

20V