

TOTAL

One-Stop Tools Station

TOTAL

SOPLADOR BATERÍA

TABLI20428

INDUSTRIAL



ES



20V

Instrucciones de seguridad



Advertencia

Lea todas las advertencias de seguridad y todas las instrucciones. El incumplimiento de las advertencias e instrucciones puede provocar descargas de batería, incendios y / o lesiones graves.

Guarde todas las advertencias e instrucciones para futuras consultas.

Nota: El término "herramienta de batería" en las advertencias se refiere a su herramienta de batería operada por batería (inalámbrica). Debido a actualizaciones técnicas de producto, este documento está sujeto a cambios sin previo aviso.

1) Seguridad en el área de trabajo

- a. Mantenga el área de trabajo limpia y bien iluminada para evitar accidentes.
- b. No utilice herramientas de batería en atmósferas explosivas, como en presencia de líquidos, gases o polvo inflamables que puedan provocar incendios.
- c. Mantenga alejados a niños y otras personas no autorizadas mientras utiliza una herramienta de batería. Las distracciones pueden hacer que pierda el control de la herramienta.

2) Seguridad electricidad

- a. Los enchufes para cargar la batería de las herramientas P20S deben coincidir con el tomacorriente. Nunca modifique el enchufe de ninguna manera. El uso de un enchufe adecuado reduce el riesgo de descarga eléctrica.
- b. Evite el contacto corporal con superficies conectadas a tierra como tuberías, radiadores, cocinas y refrigeradores. Existe un mayor riesgo de descarga eléctrica si su cuerpo está conectado a tierra.
- c. No exponga las herramientas de batería a la lluvia ni a condiciones de humedad. El agua que entre en una herramienta de batería aumentará el riesgo de descarga eléctrica.
- d. No utilice nunca el cable para transportar, tirar o desenchufar la el cargador de la batería. Mantenga el cable alejado del calor o del aceite.
- e. Si es inevitable utilizar la herramienta en un lugar húmedo, use un suministro protegido por dispositivo de corriente residual (RCD) para reducir el riesgo de descarga eléctrica al cargar la batería.

3) Seguridad personal

- a. Manténgase siempre alerta, observe lo que está haciendo y use el sentido común al utilizar la herramienta.
- b. No utilice una herramienta de batería si está cansado o bajo la influencia de medicamentos u otras sustancias.
- c. Utilice equipo de protección personal. Utilice siempre protección para los ojos. El equipo de protección, como mascarilla antipolvo, calzado de seguridad antideslizante, casco o protección auditiva que se utilice en las

condiciones adecuadas reducirá las lesiones personales. Tampoco utilice ropa holgada ni joyas.

- d. Evite que la herramienta se encienda de manera involuntaria. Asegúrese de que el interruptor esté en la posición de apagado antes de conectarlo a la batería o de moverla.
- e. Si se utilizan dispositivos para la extracción y recolección de polvo, asegúrese de que estén conectados correctamente. Utilice adecuadamente estos dispositivos y reducirá peligros relacionados con el polvo.
- f. No se exceda. Mantenga la postura y el equilibrio en todo momento. Esto permite un mejor control de la herramienta eléctrica en situaciones inesperadas.

4) Uso y cuidado de herramientas de batería

- a. No fuerce la herramienta. Utilice la herramienta de batería adecuada para cada uso.
- b. No utilice la herramienta de batería si no funciona su interruptor de encendido. Cualquier herramienta de batería que no se pueda controlar con el interruptor es peligrosa y debe repararse.
- c. Desconecte la batería antes de realizar cualquier ajuste, cambiar accesorios o almacenar la herramienta para evitar ponerla en marcha accidentalmente.
- d. Utilice la herramienta de batería, los accesorios y las brocas, etc. de acuerdo con estas instrucciones, teniendo en cuenta las condiciones de trabajo y el trabajo a realizar. El uso de la herramienta de batería para operaciones diferentes a las previstas podría resultar en una situación peligrosa.
- e. Guarde las herramientas de batería fuera del alcance de los niños y no permita que personas que no estén familiarizadas con la herramienta la utilicen.
- f. Lleve a cabo un mantenimiento regular de las herramientas de batería. Compruebe si hay desalineación o atascamiento de piezas móviles, rotura de piezas y cualquier otra condición que pueda afectar el funcionamiento de las herramientas de batería. Si está dañada, haga reparar la herramienta de batería antes de usarla. Muchos accidentes son causados por herramientas de batería con un mal o mantenimiento.
- g. Mantenga los accesorios limpios y afilados, pues con un mantenimiento adecuado tienen menos probabilidades de atascarse y son más fáciles de controlar.

5) Servicio

- a. Haga que su herramienta de batería sea reparada por una persona calificada y utilice recambios recomendados por el fabricante. Esto garantizará que se mantenga la seguridad de la herramienta de batería.

Reglas de seguridad para el correcto uso



Lea el manual de instrucciones antes de usar la máquina.



Use protección para los ojos



Use guantes de protección adecuados.



Use protección para los oídos



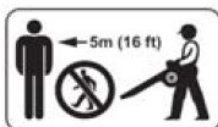
Use calzado de protección antideslizante.



No lo utilice bajo la lluvia ni lo deje al aire libre mientras llueve.



Mantenga alejados a los transeúntes



La distancia entre máquina y transeúntes debe ser mínimo 5m.



Apague y retire la batería antes de ajustar y limpiar.



Los residuos de productos eléctricos no deben desecharse con la basura doméstica. Recicle en las instalaciones correspondientes. Consulte con su autoridad local o minorista para obtener consejos de reciclaje.



Este producto debe depositarse en una instalación de reciclaje adecuada.



Transformador a prueba de fallas.



Utilice y almacene el cargador de batería solo en interiores.

Advertencias de seguridad adicionales

No permitir utilizar herramientas a personas con falta de experiencia y conocimiento sobre las mismas, a menos que hayan sido supervisados o instruidos sobre el uso del aparato por una persona responsable de su seguridad. Los niños no deben utilizar la herramienta.

Antes de usar

- Lea las instrucciones con atención. Familiarícese con los controles y el uso adecuado del soplador.
- Nunca permita que personas no familiarizadas con estas instrucciones utilicen el aparato.
- Nunca utilice la herramienta si hay personas en la zona de trabajo, especialmente niños o mascotas.
- El usuario es responsable de los accidentes o peligros que puedan sufrir otras personas o sus bienes durante la utilización de la herramienta.

Preparación

- Obtenga protección para los oídos y gafas de seguridad. Úselos en todo momento mientras usa la máquina.
- Mientras utiliza el soplador, utilice siempre calzado resistente y pantalones largos. No utilice el equipo descalzo o con sandalias abiertas.
- No use ropa holgada o joyas que puedan entrar en la entrada de aire. Mantenga el cabello largo alejado de las entradas de aire.
- Para evitar irritación por inhalación de polvo, se recomienda el uso de mascarilla.
- Nunca utilice la herramienta sin protectores o con protectores defectuosos.
- Antes de usar la herramienta, siempre inspeccione visualmente para ver que los medios de trituración, los pernos y otros elementos estén seguros, que la carcasa no esté dañada y que las protecciones y las pantallas estén en su lugar. Reemplace los componentes desgastados o dañados en juegos para preservar el equilibrio. Reemplace las etiquetas dañadas o ilegibles.

Puesta en marcha

- Mantenga su cara y cuerpo alejados de la abertura de entrada del soplador.
- No permita que las manos o cualquier otra parte del cuerpo, incluso la ropa, entren en la cámara de alimentación, el conducto de descarga o cerca de cualquier parte móvil.
- Mantenga el equilibrio y los pies en una posición firme en todo momento. Nunca se pare a un nivel más alto que la base de la máquina cuando introduzca material en ella.
- Manténgase siempre alejado de la zona de descarga cuando opere esta máquina.
- Cuando introduzca material en la máquina, tenga mucho cuidado de que no se incluyan piezas de metal, piedras, botellas, latas u otros objetos similares.
- Si el mecanismo de corte golpea cualquier objeto extraño o si la máquina comienza a hacer ruidos o vibraciones inusuales, apáguela inmediatamente y deje que la máquina se detenga. Desconecte la máquina del suministro y siga los siguientes pasos antes de reiniciar y operar la máquina:

- Inspeccionar los daños.
- Reemplace o repare cualquier pieza dañada.
- Compruebe y apriete las piezas sueltas.
- No permita que el material procesado se acumule en la zona de descarga; esto puede impedir una descarga adecuada y puede provocar un retroceso del material a través de la abertura de entrada.
- Si la máquina se obstruye, apague la fuente de alimentación y desconecte la máquina del suministro antes de limpiar los escombros.
- Nunca use la máquina con protecciones defectuosas o sin dispositivos de seguridad.

Otras advertencias y riesgos

- Mantenga la fuente de energía limpia de escombros y otras acumulaciones para evitar daños a la fuente de energía o un posible incendio.
- No transporte esta máquina mientras la fuente de alimentación esté encendida.
- Detenga la máquina y retire el enchufe de la toma. Asegúrese de que todas las piezas móviles se hayan detenido por completo:
 - Siempre que salga de la máquina.
 - Antes de despejar obstrucciones o desatascar el conducto.
 - Antes de revisar, limpiar o trabajar en la máquina
- No deje la máquina mientras la fuente de alimentación esté funcionando.
- Recargue sólo con el cargador especificado por Total. No utilice ningún cargador que no sea el proporcionado específicamente para su uso con el equipo. De lo contrario, puede crear un riesgo de incendio.
- Mantenga el paquete de baterías fuera del alcance de los niños.
- Conserve la documentación original del producto para futuras consultas.
- Retire la batería del equipo cuando no esté en uso.

Mantenimiento y almacenaje

- Cuando se detenga la máquina para realizar tareas de mantenimiento, inspección o almacenamiento, o para cambiar un accesorio, apague la fuente de alimentación, desconecte la máquina del suministro y asegúrese de que todas las piezas móviles se detengan por completo.
- Deje que la máquina se enfríe antes de realizar cualquier inspección, ajuste, o incluso antes de guardarla.
- Utilice la máquina con cuidado y manténgala limpia.
- Guarde la máquina en un lugar seco fuera del alcance de los niños.
- Asegúrese de que la batería esté desenchufada de la máquina.
- Reemplace las piezas gastadas o dañadas por seguridad. Utilice solo piezas de repuesto y accesorios originales.
- Nunca intente anular la función del protector.



Atención

Trabajar de forma segura con esta máquina sólo es posible cuando se lee completamente la información de funcionamiento o seguridad, y se siguen estrictamente las instrucciones contenidas en ella.



Datos técnicos

Ficha técnica del soplador a batería	
Voltaje	20V
Velocidad sin carga	18500 rpm
Velocidad de soplado	40m/s
Capacidad de aire	8,5 m ³ /min

Nota: Voltaje medido sin carga de trabajo. El voltaje de la batería inicial alcanza un máximo de 20 voltios. El voltaje nominal es de 18 voltios.

Información de ruido y vibración	
Nivel de potencia acústica, dB (A):	96,62
Nivel de presión acústica, dB (A):	84,53
Niveles de vibración en los mangos: [Medidos según EN ISO 8662-1]	1,266 m/s ² k= 1,5 m/s ²



Precaución

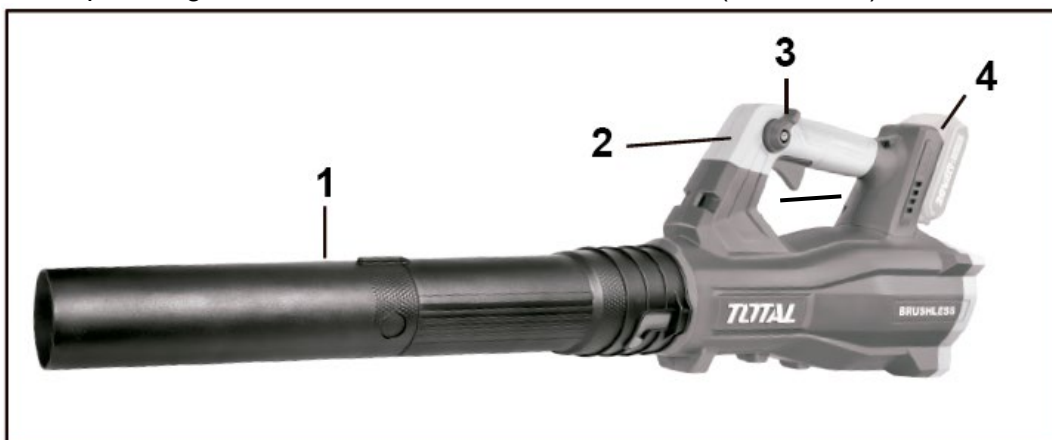
El valor de emisión de vibraciones durante el uso real de la herramienta eléctrica puede diferir del valor declarado en función de las formas en que se utilice la herramienta, de acuerdo con los siguientes ejemplos y otras variaciones:

- Cómo se usa la herramienta.
- La herramienta está en buenas condiciones y bien mantenida.
- Utilice el accesorio correcto para la herramienta y asegúrese de que esté en buenas condiciones.
- Se utiliza la fuerza del agarre en los mangos y cualquier vibración en los accesorios.
- La herramienta se está utilizando según lo previsto por su diseño y estas instrucciones.
- Esta herramienta puede provocar el síndrome de vibración mano-brazo si su uso no se gestiona adecuadamente.

Descripción del producto

1. Tubo soplador
2. Interruptor de gatillo

3. Mango de control
4. Batería (no incluida)



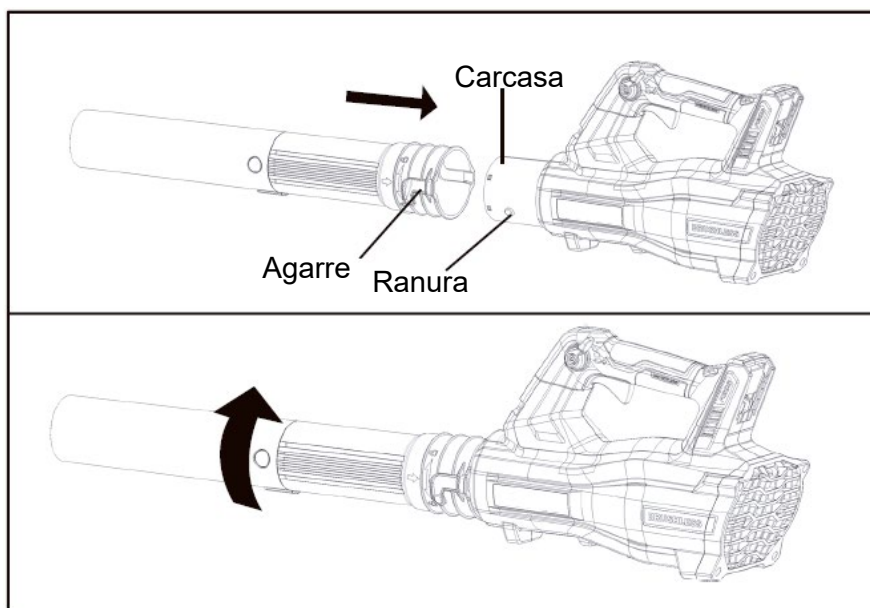
Nota: El uso seguro de este producto requiere una comprensión de la información sobre el mismo en este manual del usuario, así como el conocimiento del proyecto que está realizando. Antes de utilizar este producto, familiarícese con todas las funciones de funcionamiento y las normas de seguridad.

Nota 2: No todos los accesorios ilustrados o descritos en este manual tienen por qué estar incluidos en la entrega estándar.

Montaje y puesta en marcha

Montaje del tubo soplador

Retire siempre el paquete de baterías antes de ensamblar el tubo del ventilador.



- Alinee el agarre y la ranura.
- Empuje el tubo del soplador dentro de la carcasa.
- Gire el tubo del soplador en sentido antihorario.

Puesta en marcha

Quitar e instalar la batería

- Presione el botón de liberación de la batería para liberar la batería de su herramienta.
- Después de la recarga, inserte la batería en el puerto de la batería de la herramienta. Un simple empujón y una ligera presión serán suficientes.



Encendido y apagado del soplador



Encendido

- Sostenga el soplador con una mano en la manija de control
- Coloque su mano alrededor del mango/asa.
- Apriete el gatillo con su dedo índice y manténgalo allí. Notará que el soplador se acelera y sale aire por la boquilla.

Apagado

- Suelte el gatillo de velocidad variable
- Revise que no fluya aire desde la boquilla.

Usando el soplador

Sostener y controlar el soplador

- Sostenga y controle el soplador con una mano en el asa o manillar de control.
- Coloque su mano alrededor del mango/asa.
- Apunte la boquilla al suelo, camine lenta y firmemente hacia delante.

Mantenimiento y limpieza

Mantenimiento

Para evitar el riesgo de incendio, descarga eléctrica o electrocución:

- No use un paño húmedo o detergente en la batería o el cargador de batería.
- Retire siempre el paquete de baterías antes de limpiar, inspeccionar o realizar cualquier mantenimiento.

Limpieza

- Limpie el exterior del soplador con un paño suave y seco. No lave con agua.
- Cepille o sopla el polvo, los escombros y los recortes de césped de las rejillas de ventilación. Manténelos libres de obstrucciones

Baterías

- Guarde la batería completamente cargada.
- No guarde la batería en la herramienta o en el cargador.
- Después de la carga, la batería se puede almacenar en el cargador, siempre que el cargador no esté enchufado.

Mantenimiento del cargador

- Mantenga el cargador limpio y sin escombros.
- No permita que materiales extraños entren en la cavidad o en los contactos.
- Limpie el cargador con un paño seco. No utilice disolventes ni agua, y no coloque el cargador en condiciones de humedad.
- Desenchufe el cargador cuando no tenga ninguna batería.
- Cargue completamente las baterías antes de guardarlas.
- Guarde el cargador a temperatura ambiente normal. No lo guarde en calor excesivo.
- No utilice el cargador bajo la luz solar directa. Recargue a temperatura ambiente entre 5°C y 40°C (41°F y 104°F). Si la batería está caliente, déjela enfriar antes de recargarla.

Solución de problemas

Del cargador de batería durante la carga

Indicador LED	Posible error	Posible solución
LED rojo intermitente	Desviación de temperatura	Utilice el cargador de batería solo cuando la temperatura ambiente esté entre 5°C y 44°C
LED rojo encendido		Comuníquese con su agente de servicio

Del soplador durante el funcionamiento

Problema	Posible error	Posible solución
El tiempo de ejecución del soplador es demasiado corto	La batería no está completamente cargada	Cargue completamente la batería

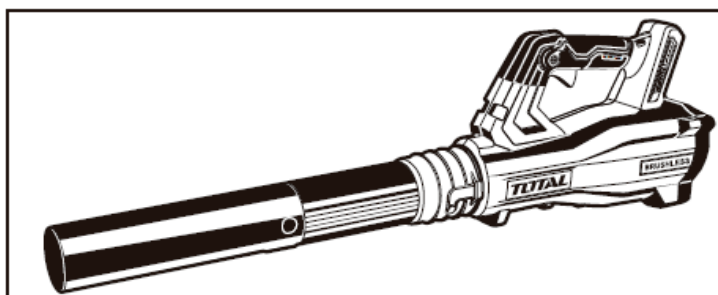
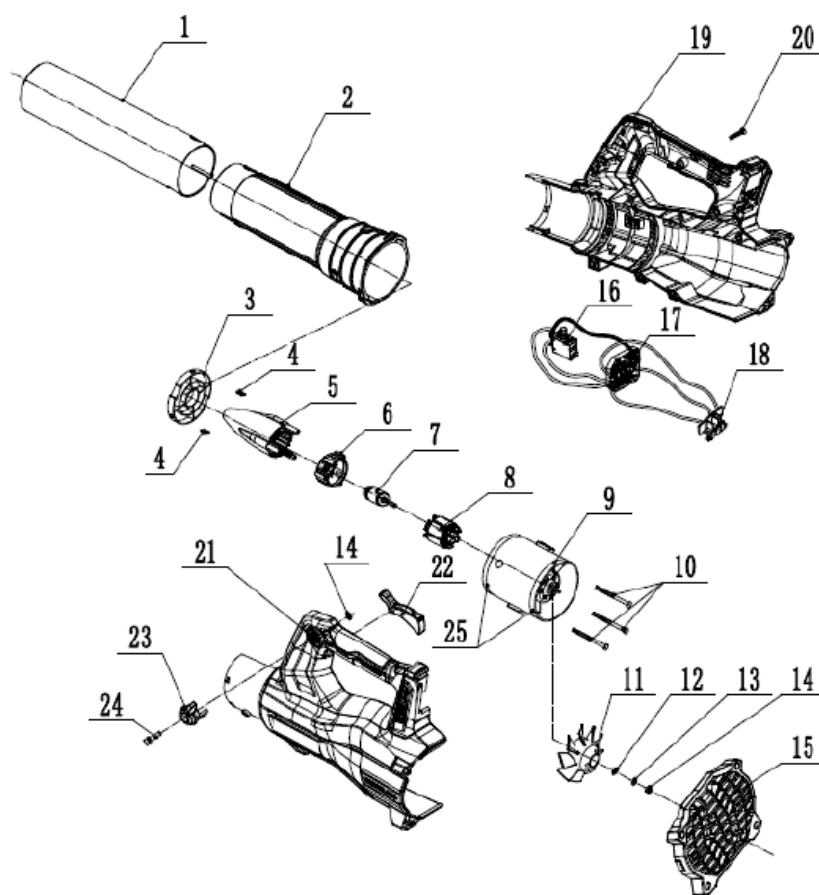
Nota: Si aún así no consigue hacer funcionar su herramienta, comuníquese con su agente de servicio.

Medio ambiente



- No deseche los aparatos eléctricos como residuos municipales sin clasificar, use instalaciones de recolección separadas.
- Comuníquese con su autoridad local para obtener información sobre los sistemas de recolección disponibles.
- Si los aparatos eléctricos se desechan en vertederos, las sustancias peligrosas pueden filtrarse al agua subterránea y entrar en la cadena alimentaria, dañando su salud y bienestar.
- Recicle las materias primas en lugar de desecharlas como desperdicio.
- La máquina, los accesorios y el embalaje deben clasificarse para un reciclaje respetuoso con el medio ambiente.
- Los componentes de plástico están etiquetados para reciclaje categorizado.

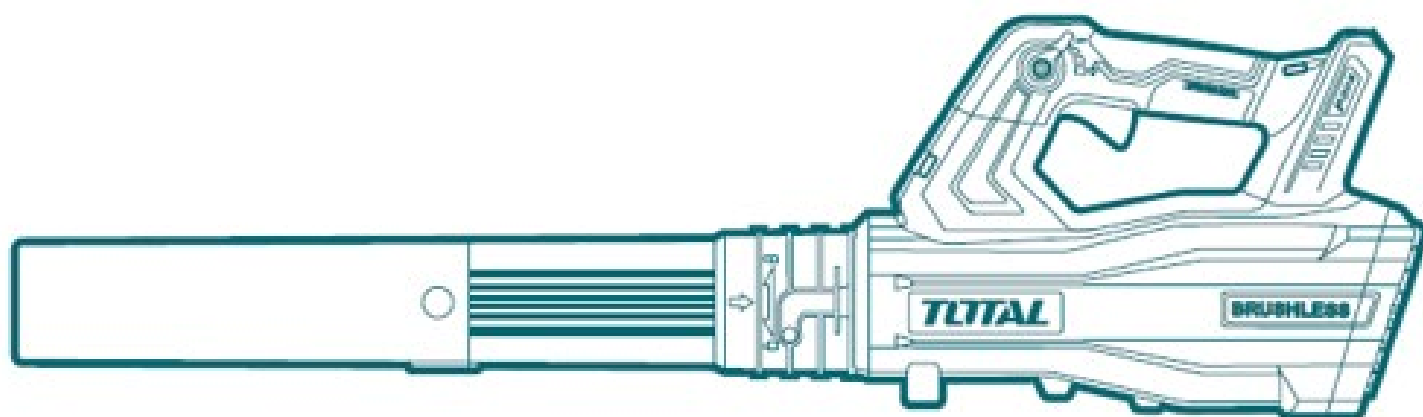
Despiece



TOTAL

One-Stop Tools Station

TOTAL



SOPLADOR BATERÍA

20V